

Artikel KM1705-26



# Belangrijk!

Voordat u verder gaat, eerst deze pagina goed lezen!

Voordat u begint met het printen van alle pagina's, print u eerst **ALLEEN DEZE PAGINA**.

Als u deze pagina heeft geprint, controleert u met behulp van een liniaal of het onderstaande vierkant exact 10 bij 10 cm is.

Zo niet, dan print u nogmaals alleen deze pagina, waarbij u controleert of u print op ware grootte (100%) en op het juiste papierformaat; A4 (210 x 297 mm).

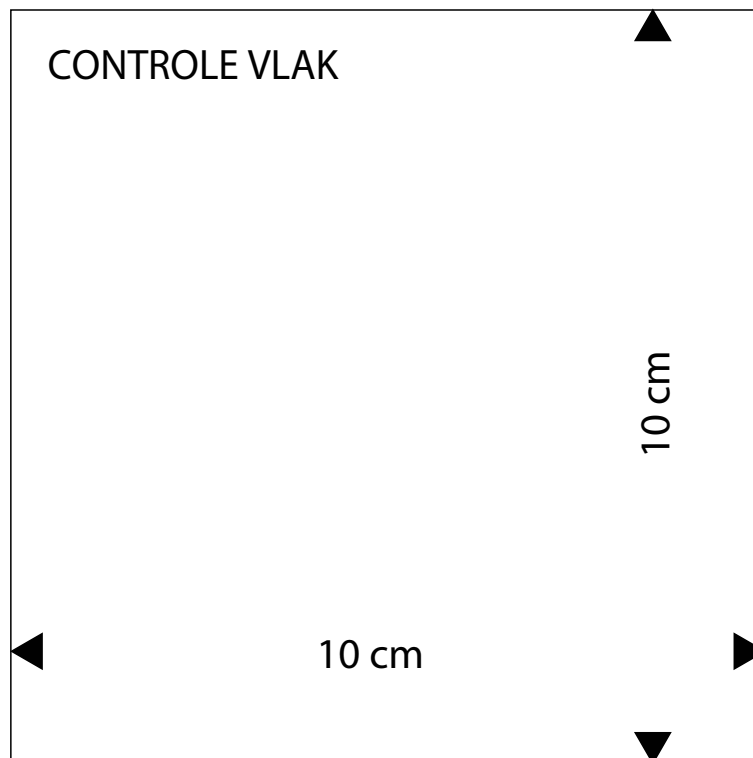
Pas nadat u deze pagina heeft geprint en het vierkant exact 10 bij 10 cm is, print u met **DEZELFDE INSTELLINGEN** (ware grootte op A4 papier) de resterende pagina's.

Op één van de pagina's in het patroon is voor een laatste controle ook nog eenzelfde vierkant geplaatst.

Voordat u begint met het knippen en plakken van het patroon, controleert u ook nog of dit vierkant de juiste afmetingen heeft.

Zijn beide vierkanten exact 10 bij 10 cm, dan is het patroon juist geprint en kunt u beginnen met het knippen en plakken van het patroon.

Doet u voorgaande stappen niet, dan bestaat de kans dat het patroon qua maatvoering niet klopt.





# HOE TE BEGINNEN

## Welke patroonmaat past bij jou?

Let op! Onze patronen zijn niet te vergelijken met confectiematen. Het is daarom heel belangrijk om eerst de maten goed te meten voordat je begint.

- Knoop als uitgangspunt een bandje om de taille en laat dit tijdens het maatnemen zitten.
- Als je de maten genoteerd hebt, kun je vaststellen in welke kledingmaat je valt.
- Omcirkel in de maattabel de maten die het meest met de opgemeten maten overeenkomen. Meestal zullen de cirkeltjes in verschillende kolommen staan. Dat betekent dat voor verschillende kledingstukken andere maten gekozen moeten worden en dat soms de patronen iets aangepast moeten worden.
- Ga voor bovenstukken (bijvoorbeeld een jurk, blouse of jasje) uit van de bovenwijdte en voor een broek of rok van de heupwijdte. Vergelijk de gemeten lichaamsmaten altijd met de maattabel. Meet voor de volledigheid ook het patroon na. **Let op:** afhankelijk van het model is een toegift in het patroon verwerkt.
- Heb je een andere lichaamslengte dan aangegeven, dan kun je bij een klein verschil het patroon aanpassen door het korter of langer te maken.
- Heb je een andere cupmaat dan B? Pas het patroon dan aan. Kijk voor de uitleg in het handboek bij 'Patronen aanpassen'.

## Je maat nemen

Draag tijdens het meten alleen onderkleding en een goed passende bh. Zorg ervoor dat je het meetlint niet te strak aantrekt, het moet kunnen draaien/glijden.

**TIP**  
Zet eventueel de letters die in het knipvoorbeeld staan op de patroondelen.

## Hoe meet je de maten?

### Lichaamslengte

Meet van boven op je hoofd tot op de grond.

### Bovenwijdte

Meet rond de borst op het meest uitstekende gedeelte. Controleer of het meetlint goed horizontaal ligt.

### Taillewijdte

Meet rond het smalste deel van je taille, over je navel heen. Reken  $\pm 2$  cm extra als je niet van een strakke taille houdt.

### Heupwijdte

Leg de centimeter over het zwaarste deel van je billen of heupen. Zorg ervoor dat het meetlint horizontaal ligt.

### Ruglengte

Meet van het knobbeltje in de nek tot op het bandje in de taille.

### Bovenarmwijdte

Leg het meetlint rondom het zwaarste deel van de arm.

### Mouwlengte

Meet vanaf de schouder via je gebogen elleboog naar 1 cm onder het polsgewricht.

### Zithoogte

Ga rechtop op een vlakke stoel zitten. Meet vanaf de hoogte van de zijkant van je taille in een rechte lijn naar de zitting van je stoel.

**Let op:** laat het meetlint niet in een bocht om je heupen lopen. Tip: gebruik een linaal i.p.v. een meetlint.

De volgende maten staan niet in de maattabel maar zijn wel belangrijk.

### Binnenbeenlengte

Meet vanaf het kruis naar de grond.

### Bovenbeenwijdte

Meet rondom over het zwaarste deel van het bovenbeen.

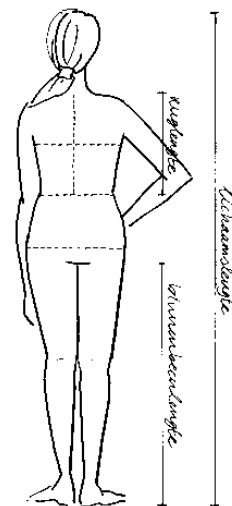
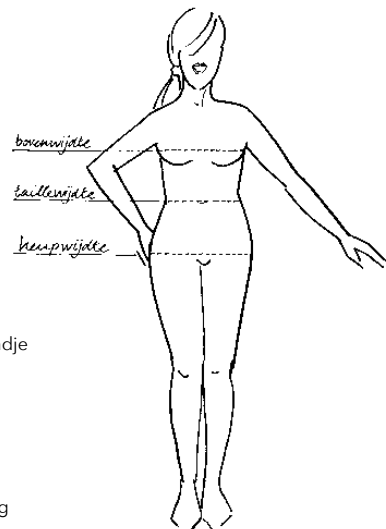
### Achterlengte

Meet van het knobbeltje in de nek tot de zoom.

### Roklengte

Meet van het bandje in de taille tot de zoom.

De tailleband wordt niet meegerekend.



A10

B10

28

Copyright © Newskoolmedia BV - KnipMode - Niets uit dit document of patroon mag geheel of gedeeltelijk worden vervoelvoudigd, opgeslagen of openbaar worden gemaakt, op welke wijze dan ook, zonder schriftelijke toestemming van de uitgever.

9b





## PATROONMAAT VROUWEN LICHAAMS- LENGTE 172 CM EN CUPMAAT B

Maat	34	36	38	40	42	44	46	48	50	52	54	56
Bovenwijdte	83	87	91	95	99	103	107	113	119	125	131	137
Taillewijdte	67	70	73	77	81	85	89	95	101	107	113	119
Heupwijdte	92	95	98	102	106	110	114	120	126	132	138	144
Ruglengte	41.6	41.8	42	42.2	42.4	42.6	42.8	43	43	43	43	43
Bovenarmwijdte	28	29	30	31.5	33	34.5	36	38	40	42	44	46
Mouwlengte	70.5	71.5	72.5	73.5	74.5	75.5	76.5	77.5	78.5	79.5	80.5	81.5
Zithoogte	26	26.5	27	27.5	28	28.5	29	29.5	30	30.5	31	31.5



◀ B10

C10 ▶

28

Copyright © Newskoolmedia BV – KnipMode – Niets uit dit document of patroon mag geheel of gedeeltelijk worden verveelvoudigd, opgeslagen of openbaar worden gemaakt, op welke wijze dan ook, zonder schriftelijke toestemming van de uitgever.

9c

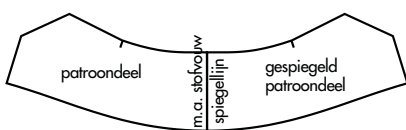


KIJK VOOR DE BASISNAAITIPS OP WWW.KNIPMODE.NL/NAAITIPS



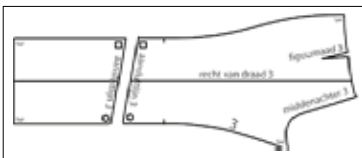
### Spiegelen

Soms moet er van een half patroondeel een heel patroondeel gemaakt worden. Leg het overgenomen patroon nog een keer op het papier en knip het patroondeel uit. Je hebt nu twee delen die je op de spiegellijn tegen elkaar plakt. Zo ontstaat een heel patroondeel.



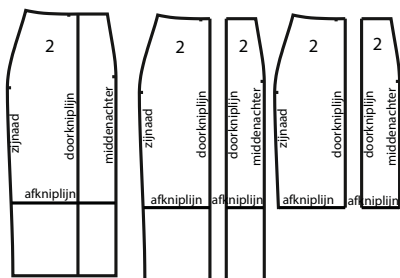
### Aansluitlijnen

Sommige patroondelen staan in twee of meer delen op het patronenblad. Plak deze delen na het overnemen volgens de aangegeven tekens aan elkaar.



### Doorknippen/afknippen

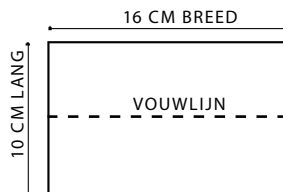
Sommige patroondelen moeten vóór het knippen uit de stof doorknipt worden. Bijvoorbeeld omdat er een deelnaad in komt. Of ze moeten vóór het knippen uit de stof afgeknipt worden. Bijvoorbeeld omdat je het kledingstuk in een kortere lengte kunt maken.



Teken de volgende patroondelen zelf

Eenvoudige rechte delen, zoals een zakklep of tailleband, staan niet op het patronenblad. Deze patroondelen teken je zelf. De maten staan bij ' D10

Teken de volgende patroondelen zelf en zijn zonder naad beschreven. De vouwlijn van deze patroondelen is met een stippellijn aangegeven.



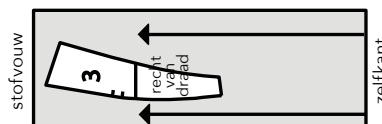
### Hoeveel stof heb je nodig?

Kijk daarvoor naar het schema dat is afgebeeld bij de werkbeschrijving.

- Gebruik je grote dessins, zoals ruiten en strepen, dan is er meer stof nodig: leg de patroondelen zo op de ruit, streep of het dessin, dat deze na het naaien mooi doorlopen.
- Een panel is een grote afbeelding.
- Let op: katoen en linnen kunnen krimpen bij het wassen. Was, droog en strijk deze stoffen voordat je de delen gaat knippen.

### De patroondelen op de stof leggen

Leg de patroondelen in één richting, rekening houdend met de vleug of het dessin.



Patroondelen horen recht van draad uit de stof geknipt te worden. In het patroondeel staat de recht-van-draadlijn aangegeven. Zorg dat deze lijn evenwijdig loopt met de zelfkant van de stof.

Let op Sommige delen liggen meerdere keren op het knipvoorbeeld.

C10

29

Copyright © Newskoolmedia BV – KnipMode – Niets uit dit document of patroon mag geheel of gedeeltelijk worden verveelvoudigd, opgeslagen of openbaar worden gemaakt, op welke wijze dan ook, zonder schriftelijke toestemming van de uitgever.

9d





### Het knippen van de stof

#### Stofvouw

De vouw die ontstaat als de stof wordt dubbelgevouwen.

#### Zelfkant

Is de afgewerkte rand van de stof.

#### Stof in de breedte dubbel

Vouw de stof dubbel waarbij de goede kant van de stof en de zelfkanten op elkaar liggen.

#### Stof enkel

Leg de stof open met de goede kant naar boven. Let op dat je in dit geval linker- en rechter-patroondelen knipt.

#### Twee stofvouwen

Vouw de stof naar het midden dubbel, zodat de zelfkanten in het midden óf op de gewenste breedte tegen elkaar aan komen te liggen. Hierdoor ontstaan twee stofvouwen.



### Naden en zomen aantekenen

In de patroondelen zijn geen naden en zomen verwerkt. • Knip daarom de volgende naadbreedtes aan: 1 cm bij ronde naden en beleganden, 1 cm aan de onderkant van de armsgaten, naar de schouderkop verlopend tot 3 cm, 2 cm bij mouwkoppen, 2 cm bij overige naden, 3 à 6 cm bij zomen. Knip bij rechte delen rondom 1 cm naad aan.

#### TIP

Leg voor het naaien de delen met de goede kanten op elkaar. Werk de naden met een lock- of zigzagsteek af. Strijk de naden na het naaien open en de figuurnaden plat.

#### TIP

Kijk voor de extra uitleg over 'Naden afwerken' op [www.knipmode.nl/naaitips](http://www.knipmode.nl/naaitips)

E10 ▾

plak-/lijmvlak - niet afknippen

◀ D10

29

Copyright © Newskoolmedia BV – KnipMode – Niets uit dit document of patroon mag geheel of gedeeltelijk worden verveelvoudigd, opgeslagen of openbaar worden gemaakt, op welke wijze dan ook, zonder schriftelijke toestemming van de uitgever.

9e



## 26 JURK ●●●

Je kunt dit model maken in de maten 34 t/m 54.

Kijk voor de uitleg bij 'Hoe meet je de maten?' op pag. 28.

Van dit model is de achterlengte ± 107 cm.



### DIT HEB JE NODIG

34	36 en 38	40 en 42	44 en 46	48 en 50	52 en 54
Stof van 1.40 m breed					
2.30 m	2.45 m	2.55 m	2.55 m	3.15 m	3.20 m
Voering van 1.40 m breed					
2.30 m	2.45 m	2.55 m	2.55 m	3.15 m	3.20 m
Garneerstof van 1.40 m breed					
0.30 m	0.30 m	0.30 m	0.30 m	0.30 m	0.30 m

Je hebt verder nodig: elastiek van 3 cm breed.

### Zo maak je het papieren patroon

Knip de volgende patroondelen uit:

- 1 voorpand                      4 voorpand en achterpand rok
- 2 achterpand                 5 zak
- 3 mouw

### Teken het volgende patroondeel zelf

34 en 36	38 en 40	42 en 44	46 en 48	50 en 52	54
6 mouwbies (2x knippen)					
4x24.5 cm	4x25.5 cm	4x26.5 cm	4x27.5 cm	4x28.5 cm	4x29.5 cm

### ZO KNIP JE DE PATROONDELEN UIT DE STOF, DE VOERING EN DE GARNEERSTOF

Kijk voor het verwerken van paillettenstof op [www.knipmode.nl/zomaakjehetzelf](http://www.knipmode.nl/zomaakjehetzelf) bij 'Pailletten'. Leg de patroondelen volgens de knipvoorbeelden op de stof, de voering en de garneer stof. Kijk voor de uitleg bij 'Naden en zomen aantekenen' op pag. 29.

### ZO ZET JE HET MODEL IN ELKAAR

#### Panden

- Vouw de lijnen van de figuurnaad van het voorpand 1 op elkaar. Naai de figuurnaad in het voorpand.
- Naai de schouderaden van de panden 1 en 2 op elkaar. Naai de zijnaden van de panden op elkaar.

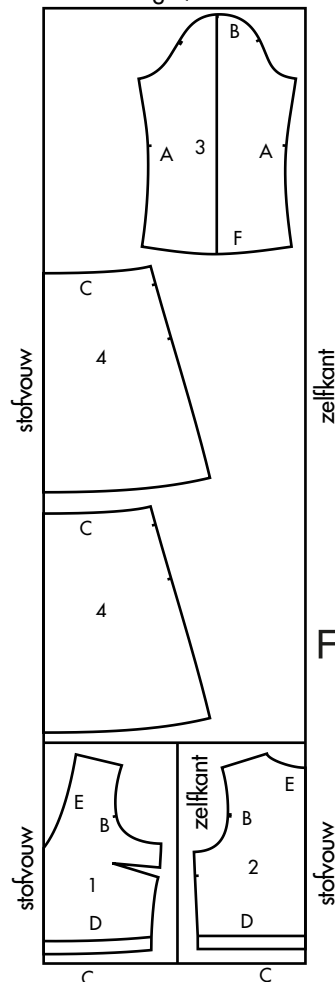
#### Mouwen

- Vouw de mouw 3 dubbel. Naai de mouwnaden A op elkaar. Keer de mouw.
- Zorg dat de inzettekens op elkaar komen. Naai de mouw in het armsgat B van de panden.

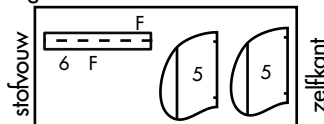
#### Voeringpanden en mouwen

- Vouw de lijnen van de figuurnaad van het voering-voorpand 1 op elkaar. Naai de figuurnaad in het voering-voorpand. Naai de schouderaden van de voeringpanden 1 en 2 op elkaar. Naai de rechter-zijnaden van de voeringpanden op elkaar. Naai de linker-zijnaden van de voeringpanden tot de tunnellijn D op elkaar.
- Vouw de voeringmouw 3 dubbel. Naai de mouwnaden A op elkaar. Keer de voeringmouw. Zorg dat de inzettekens op elkaar komen. Naai de voeringmouw in het armsgat B van de voeringpanden.

Maat 34 t/m 46  
stof en voering 1/2 stofbr. 70 cm



garneerstof 1/2 stofbr. 70 cm



E10

F10

plak-/lijmvlak - niet afknippen



**Stof en voering op elkaar stikken**

- Leg de stof- en voeringpanden met de goede kant op elkaar. Naai de halsnaden E van de stof- en voeringpanden op elkaar. Knip de halsnaad E middenvoor bij het puntje tot het stiksel in. Geef tot 2 mm vóór het stiksel knipjes in de halsnaad E.
- Leg de halsnaden E onder de voeringpanden. Stik de halsnaad E smal op de kant op de voeringpanden door. Vouw de voering naar de verkeerde kant en schuif de mouwen in elkaar.
- Rijg de onderranden F van de mouw en de voeringmouw op elkaar. Rijg de onderrand C van de stof- en voeringpanden op elkaar.
- Zet de bovenspanning van de naaimachine iets losser en de steekgrootte iets groter. Laat aan het begin en het einde een stuk draad loshangen. Rimpel de onderrand F van de mouw in als volgt. Naai een rimpeldraad 3 mm boven en onder de patroonlijn van de onderrand F van de mouw.
- Schuif de stof op over de draden tot 24.5-24.5-25.5-25.5-26.5-26.5-27.5-27.5-28.5-28.5-29.5 cm. Verdeel de rimpels gelijkmatig.
- Naai de onderrand van de stof- en voeringpanden volgens de lijn D op elkaar, zodat er een tunnel ontstaat.

**Mouwbiezen**

- Vouw de mouwbies 6 dubbel en naai de uiteinden op elkaar. Je hebt nu 2 ringen.
- Leg de mouwbies met de goede kant op de verkeerde kant van de mouw. Naai een rand F van de mouwbies en de onderrand F van de mouw op elkaar.
- Vouw de bies dubbel met de verkeerde kant op elkaar. Naai de andere rand F van de mouwbies met een inslag smal op de kant op de naad F van de mouw vast.

**Zakken**

- Naai de zak 5 tussen de tekens op de goede kant van het voorpand rok 1. Knip de naad op de tekens schuin tot het stiksel in.
- Leg de naden onder de zak. Stik de naad smal op de kant op de zak door. Vouw de zak naar de verkeerde kant.
- Leg de andere zak 5 onder de genaaide zak. Naai de buitenranden van de zakken op elkaar.

**Panden rok**

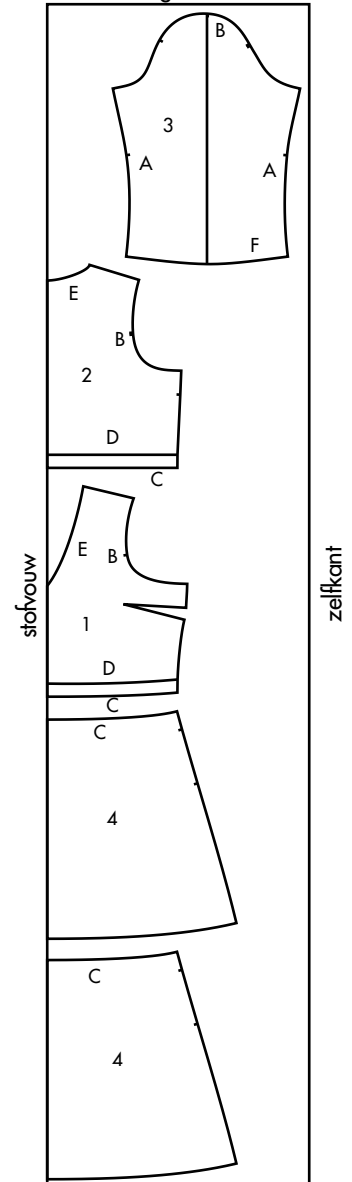
- Zorg dat bij het naaien van de zijnaden de zakingang open blijft. Naai de zijnaden van de panden rok 4 op elkaar.

**Voeringpanden rok**

- Naai de zijnaden van de voering-panden rok 4 op elkaar.
- Leg de onderrand C van de panden en de bovenrand C van de panden rok met de goede kant op elkaar. Speld de bovenrand C van de voeringpanden rok met de goede kant op onderrand C van de voeringpanden. Je hebt nu 2 lagen stof en 2 lagen voering op elkaar liggen. Rijg en naai de naden C op elkaar.
- Vouw de panden rok naar beneden.

**Afwerking**

- Rijg ± 72-75-78-82-86-90-94-100-106-112-118 cm elastiek via de opening in de voering-zijnaad door de tunnel. Naai de uiteinden van het elastiek op elkaar. Zoom de opening in de voering-zijnaad dicht.
- Naai een zoom van 2 cm breed in de onderrand van de jurk. Zorg dat de voering 1.5 cm korter is. Naai met een inslag een zoom van 1 cm breed in de onderrand van de voeringjurk.

Maat 48 t/m 54  
stof en voering 1/2 stofbr. 70 cm

G10



G10

plak-/lijmvlak - niet afknippen

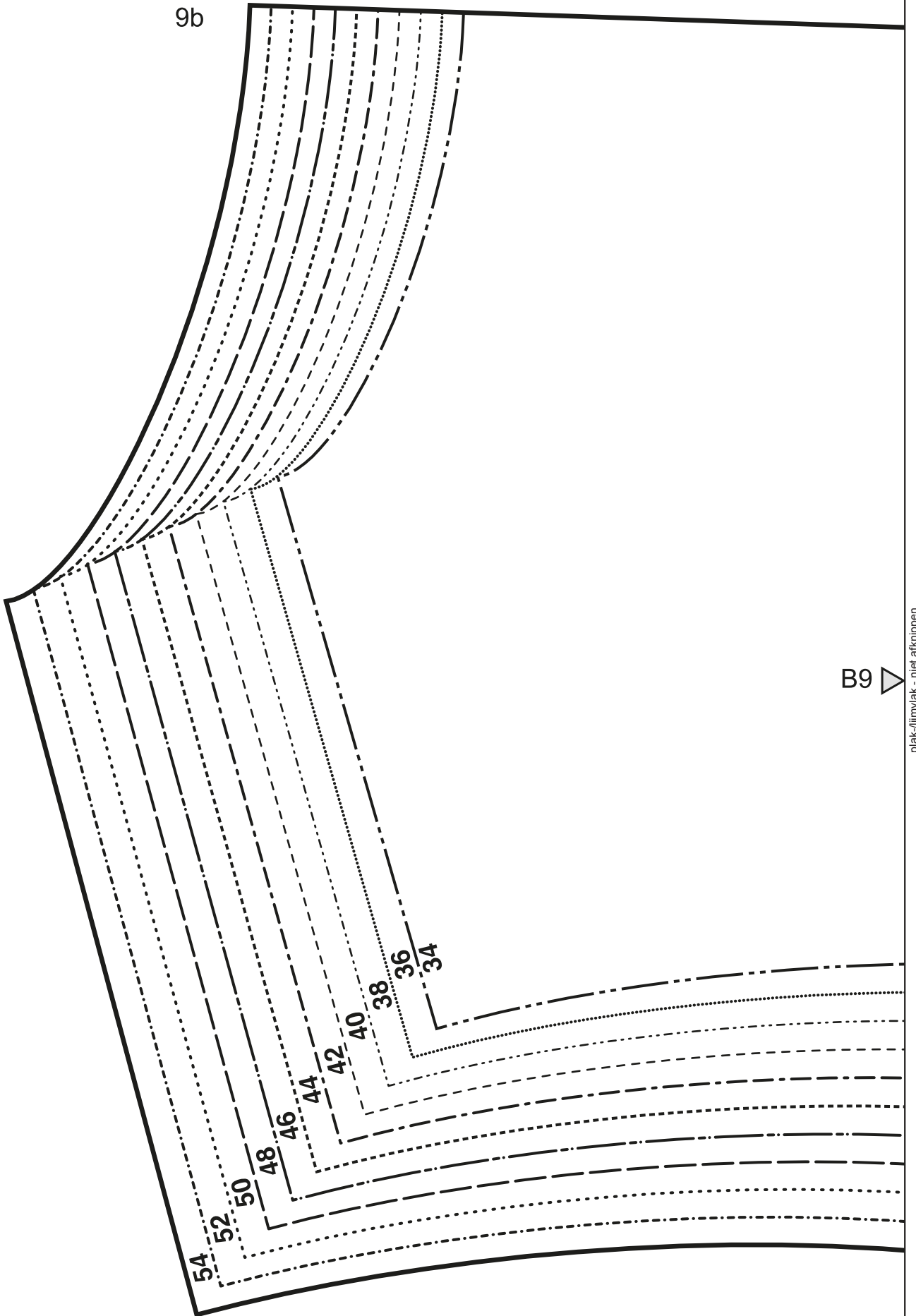
9h





plak-/lijmvlak - niet afknippen

9b



B9

plak-/lijmvlak - niet afknippen

8b



plak-/lijmvlak - niet afknippen



9c

2  
Achterstovouw recht van draad 2

B9



2

C9



plak-/lijmvlak - niet afknippen

8c



plak-/lijmvlak - niet afknippen



9d

MIDDE



C9

D9



plak-/lijmvlak - niet afknippen

STIKLIJN TUNNEL 2

ZIJNAAD 2

8p



34

36

plak-/lijmvlak - niet afknippen



9e

✂ D9

E9 ▷

plak-/lijmvlak - niet afknippen

8e



plak-/lijmvlak - niet afknippen



9f

E9

F9

plak-/lijmvlak - niet afknippen

3

8f



RECHT VAN DRAAD 3

plak-/lijmvlak - niet afknippen



9g



F9

plak-/lijmvlak - niet afknippen

G9

8g



plak-/lijmvlak - niet afknippen



9h

VOOR 3

VOOR 3

G9

34 36 38 40 42 44 46 48 50 52 54

8h



plak-/lijmvlak - niet afknippen

plak-/lijmvlak - niet afknippen



8b



RECHT VAN DRAAD 5

5

ZAKINGANG 5

B8



plak-/lijmvlak - niet afknippen

7b

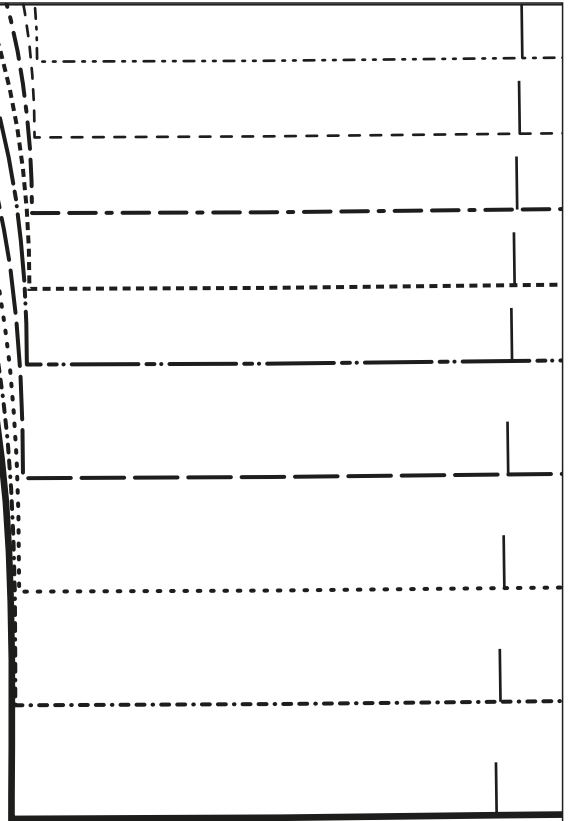




plak-/lijmvlak - niet afknippen



8c

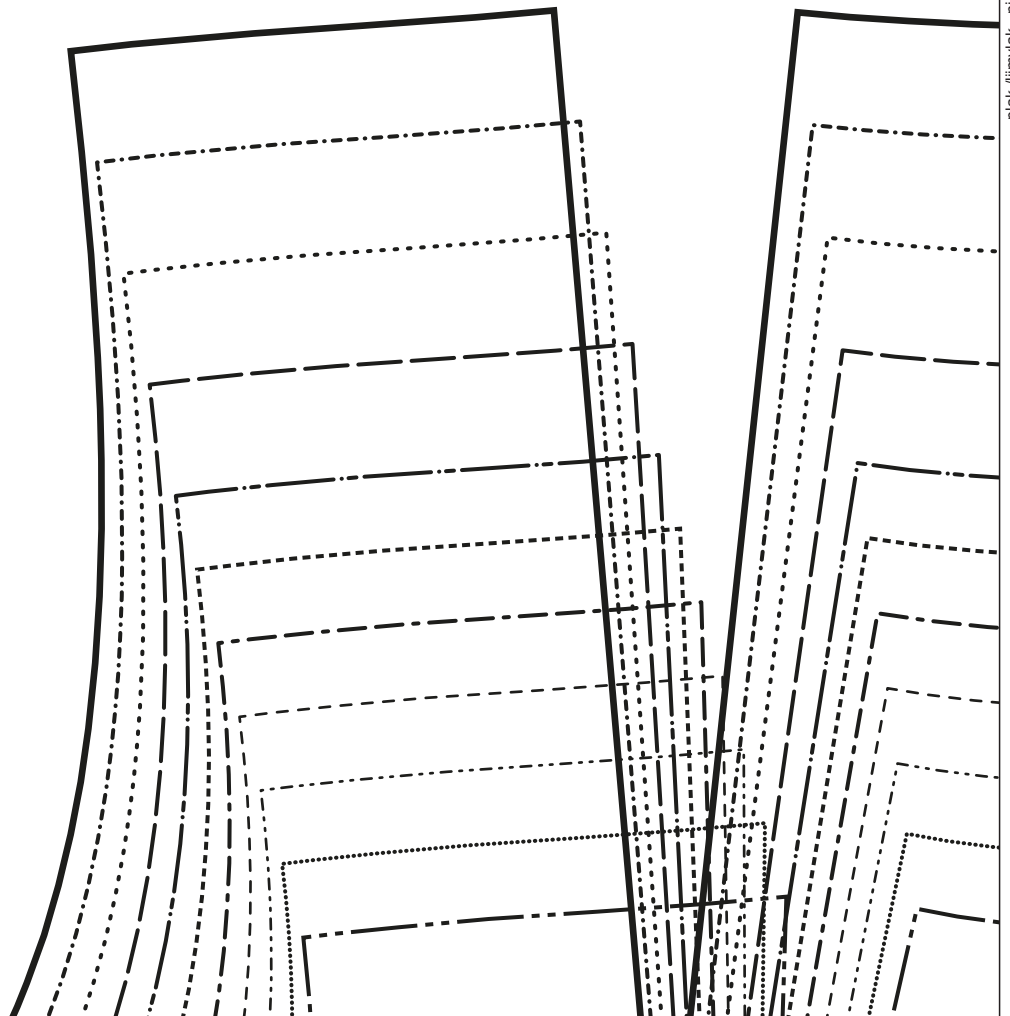


B8

C8



plak-/lijmvlak - niet afknippen



7c



plak-/lijmvlak - niet afknippen



8d

38

40

42

44

46

48

50

52

54

ZIJNAAD 2

C8

D8



ZIJNAAD 1

54

52

50

48

46

44

42

40

38

36

34

ZIJNAAD 1

7d

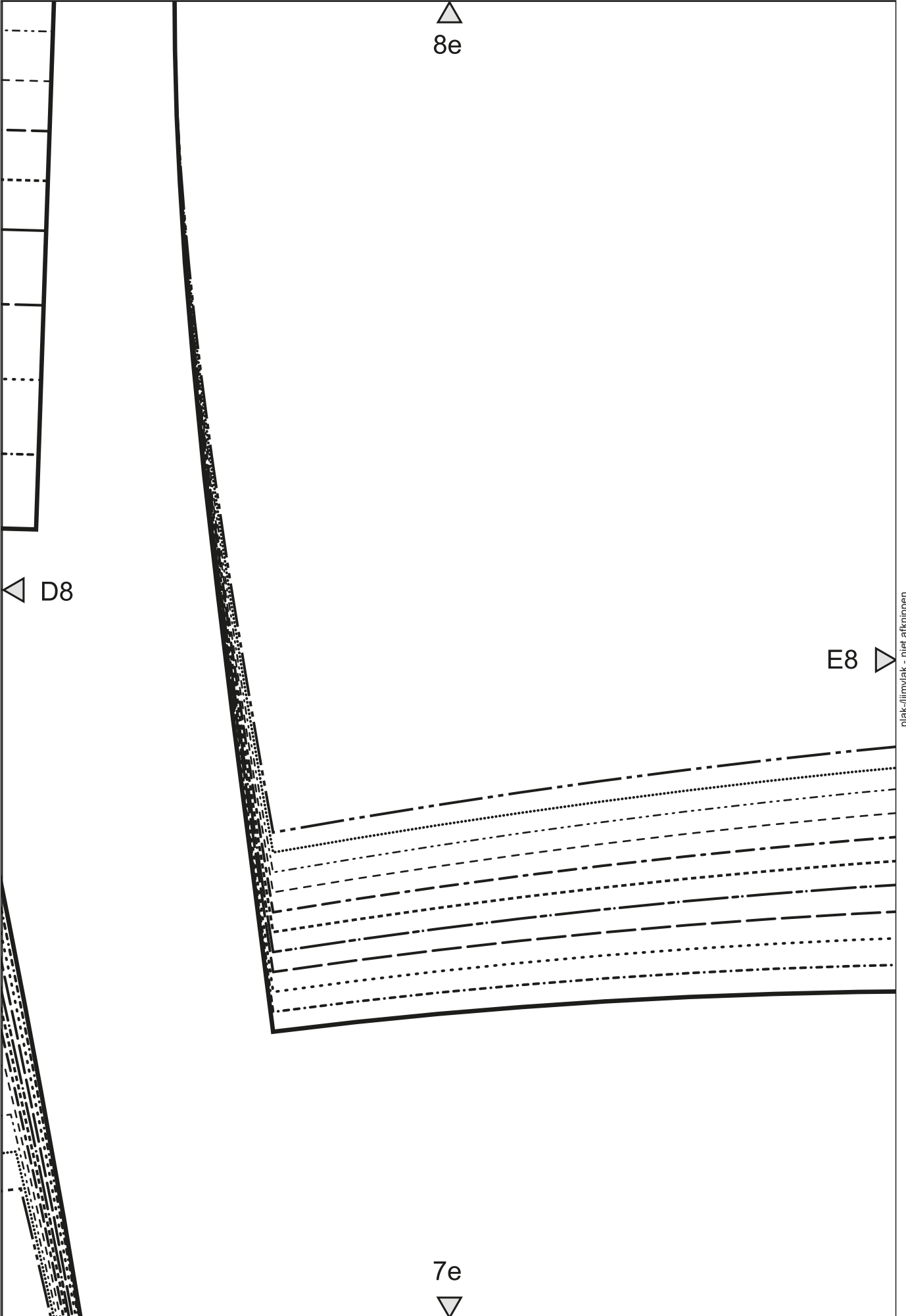


plak-/lijmvlak - niet afknippen

plak-/lijmvlak - niet afknippen



8e



D8

E8

plak-/lijmvlak - niet afknippen

7e



plak-/lijmvlak - niet afknippen



8f



E8

F8



plak-/lijmvlak - niet afknippen

7f



plak-/lijmvlak - niet afknippen



8g

G8



F8



plak-/lijmvlak - niet afknippen

7g



plak-/lijmvlak - niet afknippen



8h

G8



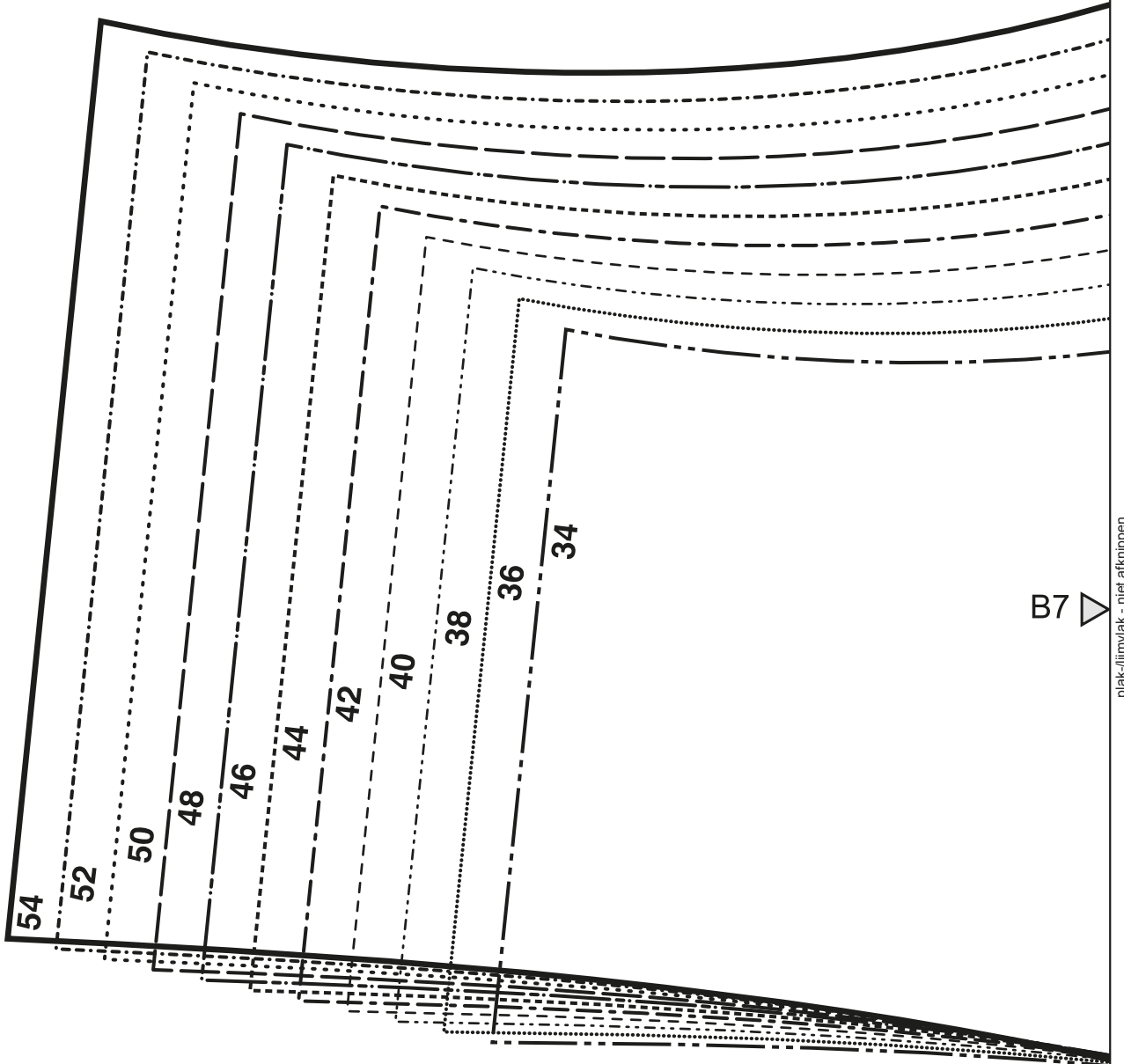
7h



plak-/lijmvlak - niet afknippen



7b



B7

plak-/lijmvlak - niet afknippen



plak-/lijmvlak - niet afknippen

7c

FIGUURNAAD1

1

B7

C7

plak-/lijmvlak - niet afknippen





plak-/lijmvlak - niet afknippen



7d



C7

plak-/lijmvlak - niet afknippen

MIDDENVOOR STOFVUW RECHT VAN DRAAD 1

D7



plak-/lijmvlak - niet afknippen



7e



STIKLIJN TUNNEL 1



D7

6e



E7



plak-/lijmvlak - niet afknippen

plak-/lijmvlak - niet afknippen



7f

  E7

F7 

plak-/lijmvlak - niet afknippen

**4**

6f



plak-/lijmvlak - niet afknippen



7g

MIDDENVOOR MIDDENACHTER STOFVUW RECHT VAN DRAAD 4

  F7

G7 

plak-/lijmvlak - niet afknippen

6g



plak-/lijmvlak - niet afknippen



7h

G7



6h



plak-/lijmvlak - niet afknippen

plak-/lijmvlak - niet afknippen



6e

E6 



34

36

38

40

42

44

46

48

50

52

54

plak-/lijmvlak - niet afknippen



plak-/lijmvlak - niet afknippen



6f

E6

F6

ZIJNAAD 4



plak-/lijmvlak - niet afknippen



plak-/lijmvlak - niet afknippen



6g

ZAKINGANG 4

F6



ZIJNAAD 4

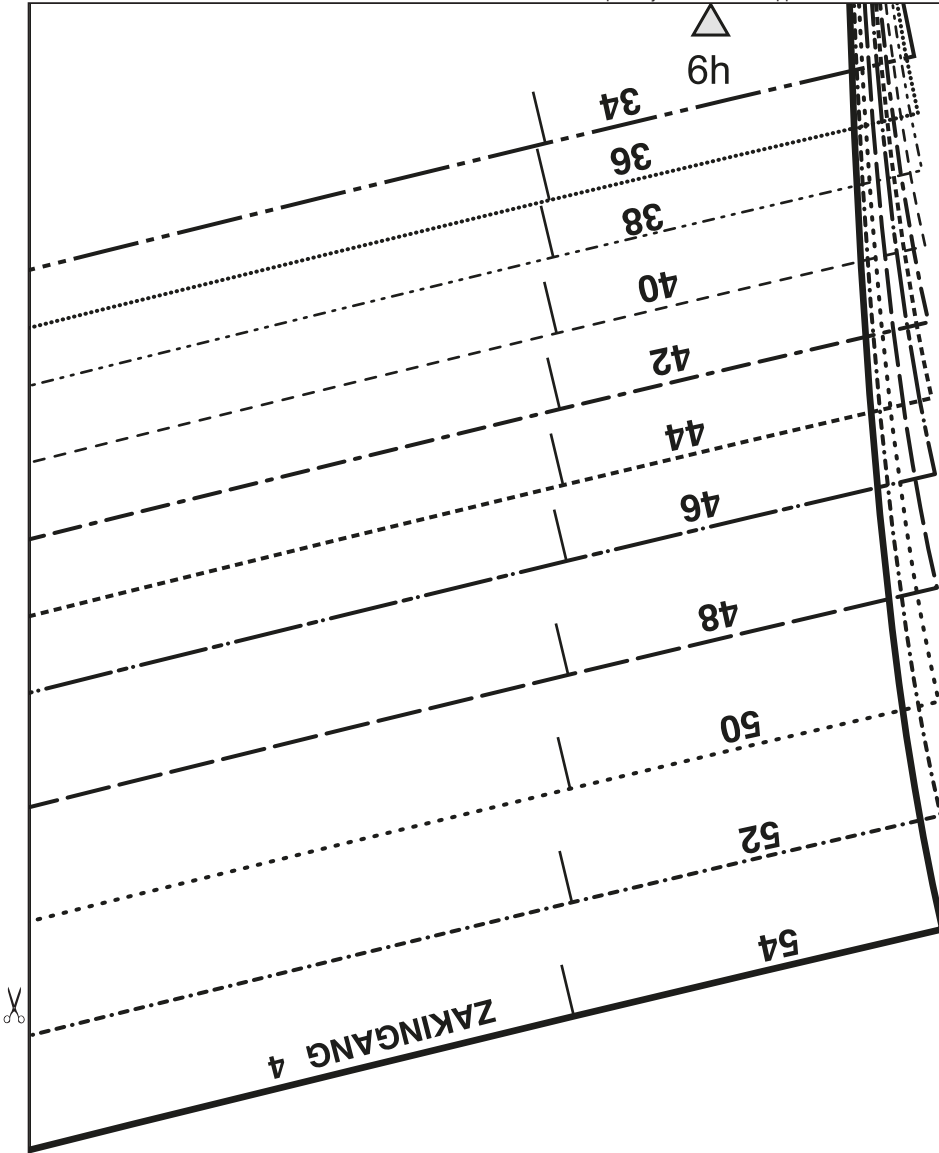
G6

plak-/lijmvlak - niet afknippen

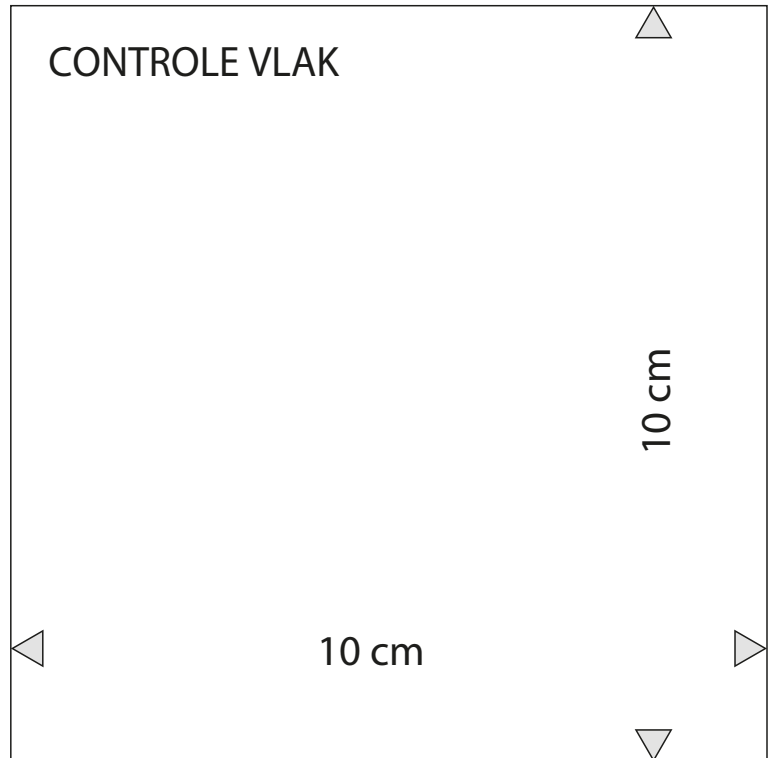




plak-/lijmvlak - niet afknippen



G6



plak-/lijmvlak - niet afknippen

