

Artikel KM1706-22



Belangrijk!

Voordat u verder gaat, eerst deze pagina goed lezen!

Voordat u begint met het printen van alle pagina's, print u eerst **ALLEEN DEZE PAGINA**.

Als u deze pagina heeft geprint, controleert u met behulp van een liniaal of het onderstaande vierkant exact 10 bij 10 cm is.

Zo niet, dan print u nogmaals alleen deze pagina, waarbij u controleert of u print op ware grootte (100%) en op het juiste papierformaat; A4 (210 x 297 mm).

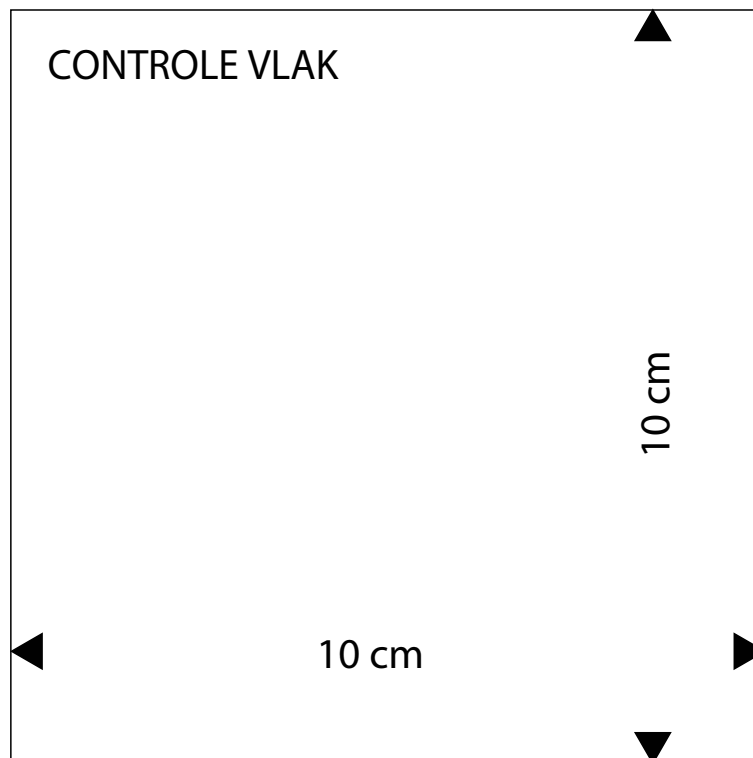
Pas nadat u deze pagina heeft geprint en het vierkant exact 10 bij 10 cm is, print u met **DEZELFDE INSTELLINGEN** (ware grootte op A4 papier) de resterende pagina's.

Op één van de pagina's in het patroon is voor een laatste controle ook nog eenzelfde vierkant geplaatst.

Voordat u begint met het knippen en plakken van het patroon, controleert u ook nog of dit vierkant de juiste afmetingen heeft.

Zijn beide vierkanten exact 10 bij 10 cm, dan is het patroon juist geprint en kunt u beginnen met het knippen en plakken van het patroon.

Doet u voorgaande stappen niet, dan bestaat de kans dat het patroon qua maatvoering niet klopt.



9a





HOE TE BEGINNEN

Welke patroonmaat past bij jou?

Let op! Onze patronen zijn niet te vergelijken met confectiematen. Het is daarom heel belangrijk om eerst de maten goed te meten voordat je begint.

- Knoop als uitgangspunt een bandje om de taille en laat dit tijdens het maatnemen zitten.
- Als je de maten genoteerd hebt, kun je vaststellen in welke kledingmaat je valt.
- Omcirkel in de maattabel de maten die het meest met de opgemeten maten overeenkomen. Meestal zullen de cirkeltjes in verschillende kolommen staan. Dat betekent dat voor verschillende kledingstukken andere maten gekozen moeten worden en dat soms de patronen iets aangepast moeten worden.
- Ga voor bovenstukken (bijvoorbeeld een jurk, blouse of jasje) uit van de bovenwijdte en voor een broek of rok van de heupwijdte. Vergelijk de gemeten lichaamsmaten altijd met de maattabel. Meet voor de volledigheid ook het patroon na. **Let op:** afhankelijk van het model is een toegift in het patroon verwerkt.
- Heb je een andere lichaamslengte dan aangegeven, dan kun je bij een klein verschil het patroon aanpassen door het korter of langer te maken.
- Heb je een andere cupmaat dan B? Pas het patroon dan aan. Kijk voor de uitleg in het handboek bij 'Patronen aanpassen'.

Je maat nemen

Draag tijdens het meten alleen onderkleding en een goed passende bh. Zorg ervoor dat je het meetlint niet te strak aantrekt, het moet kunnen draaien/glijden.

TIP
Zet eventueel de letters die in het knipvoorbeeld staan op de patroondelen.

Hoe meet je de maten?

Lichaamslengte

Meet van boven op je hoofd tot op de grond.

Bovenwijdte

Meet rond de borst op het meest uitstekende gedeelte. Controleer of het meetlint goed horizontaal ligt.

Taillewijdte

Meet rond het smalste deel van je taille, over je navel heen. Reken ± 2 cm extra als je niet van een strakke taille houdt.

Heupwijdte

Leg de centimeter over het zwaarste deel van je billen of heupen. Zorg ervoor dat het meetlint horizontaal ligt.

Ruglengte

Meet van het knobbeltje in de nek tot op het bandje in de taille.

Bovenarmwijdte

Leg het meetlint rondom het zwaarste deel van de arm.

Mouwlengte

Meet vanaf de schouder via je gebogen elleboog naar 1 cm onder het polsgewricht.

Zithoogte

Ga rechtop op een vlakke stoel zitten. Meet vanaf de hoogte van de zijkant van je taille in een rechte lijn naar de zitting van je stoel.

Let op: laat het meetlint niet in een bocht om je heupen lopen. Tip: gebruik een linaal i.p.v. een meetlint.

De volgende maten staan niet in de maattabel maar zijn wel belangrijk.

Binnenbeenlengte

Meet vanaf het kruis naar de grond.

Bovenbeenwijdte

Meet rondom over het zwaarste deel van het bovenbeen.

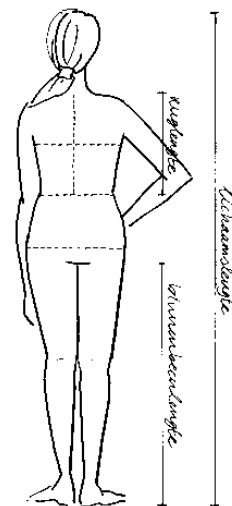
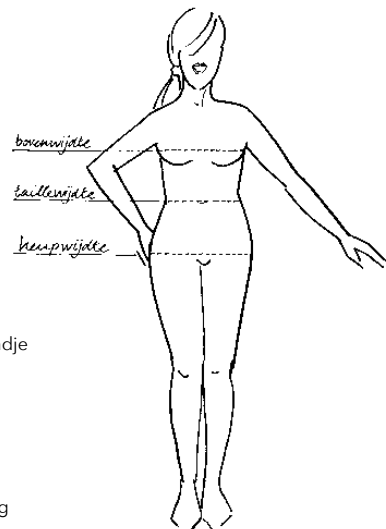
Achterlengte

Meet van het knobbeltje in de nek tot de zoom.

Roklengte

Meet van het bandje in de taille tot de zoom.

De tailleband wordt niet meegerekend.





PATROONMAAT VROUWEN LICHAAMS- LENGTE 172 CM EN CUPMAAT B

| Maat | 34 | 36 | 38 | 40 | 42 | 44 | 46 | 48 | 50 | 52 | 54 | 56 |
|----------------|------|------|------|------|------|------|------|------|------|------|------|------|
| Bovenwijdte | 83 | 87 | 91 | 95 | 99 | 103 | 107 | 113 | 119 | 125 | 131 | 137 |
| Taillewijdte | 67 | 70 | 73 | 77 | 81 | 85 | 89 | 95 | 101 | 107 | 113 | 119 |
| Heupwijdte | 92 | 95 | 98 | 102 | 106 | 110 | 114 | 120 | 126 | 132 | 138 | 144 |
| Ruglengte | 41.6 | 41.8 | 42 | 42.2 | 42.4 | 42.6 | 42.8 | 43 | 43 | 43 | 43 | 43 |
| Bovenarmwijdte | 28 | 29 | 30 | 31.5 | 33 | 34.5 | 36 | 38 | 40 | 42 | 44 | 46 |
| Mouwlengte | 70.5 | 71.5 | 72.5 | 73.5 | 74.5 | 75.5 | 76.5 | 77.5 | 78.5 | 79.5 | 80.5 | 81.5 |
| Zithoogte | 26 | 26.5 | 27 | 27.5 | 28 | 28.5 | 29 | 29.5 | 30 | 30.5 | 31 | 31.5 |



◀ B10
28

C10 ▶

Copyright © Newskoolmedia BV – KnipMode – Niets uit dit document of patroon mag geheel of gedeeltelijk worden verveelvoudigd, opgeslagen of openbaar worden gemaakt, op welke wijze dan ook, zonder schriftelijke toestemming van de uitgever.

9c

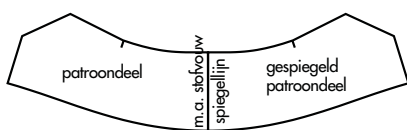


KIJK VOOR DE BASISNAAITIPS OP WWW.KNIPMODE.NL/NAAITIPS



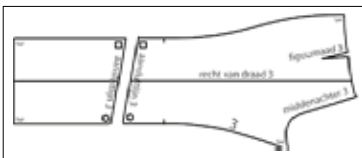
Spiegelen

Soms moet er van een half patroondeel een heel patroondeel gemaakt worden. Leg het overgenomen patroon nog een keer op het papier en knip het patroondeel uit. Je hebt nu twee delen die je op de spiegellijn tegen elkaar plakt. Zo ontstaat een heel patroondeel.



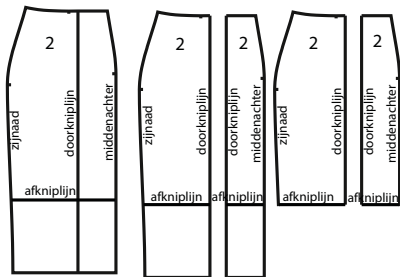
Aansluitlijnen

Sommige patroondelen staan in twee of meer delen op het patronenblad. Plak deze delen na het overnemen volgens de aangegeven tekens aan elkaar.



Doorknippen/afknippen

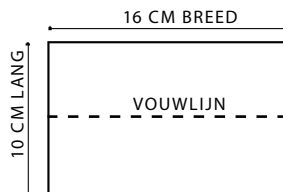
Sommige patroondelen moeten vóór het knippen uit de stof doorknipt worden. Bijvoorbeeld omdat er een deelnaad in komt. Of ze moeten vóór het knippen uit de stof afgeknipt worden. Bijvoorbeeld omdat je het kledingstuk in een kortere lengte kunt maken.



Teken de volgende patroondelen zelf

Eenvoudige rechte delen, zoals een zakklep of tailleband, staan niet op het patronenblad. Deze patroondelen teken je zelf. De maten staan bij ' D10

Teken de volgende patroondelen zelf en zijn zonder naad beschreven. De vouwlijn van deze patroondelen is met een stippellijn aangegeven.



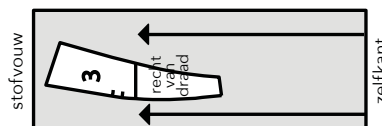
Hoeveel stof heb je nodig?

Kijk daarvoor naar het schema dat is afgebeeld bij de werkbeschrijving.

- Gebruik je grote dessins, zoals ruiten en strepen, dan is er meer stof nodig: leg de patroondelen zo op de ruit, streep of het dessin, dat deze na het naaien mooi doorlopen.
- Een panel is een grote afbeelding.
- Let op: katoen en linnen kunnen krimpen bij het wassen. Was, droog en strijk deze stoffen voordat je de delen gaat knippen.

De patroondelen op de stof leggen

Leg de patroondelen in één richting, rekening houdend met de vleug of het dessin.



Patroondelen horen recht van draad uit de stof geknipt te worden. In het patroondeel staat de recht-van-draadlijn aangegeven. Zorg dat deze lijn evenwijdig loopt met de zelfkant van de stof.

Let op Sommige delen liggen meerdere keren op het knipvoorbeeld.

C10

Copyright © Newskoolmedia BV – KnipMode – Niets uit dit document of patroon mag geheel of gedeeltelijk worden verveelvoudigd, opgeslagen of openbaar worden gemaakt, op welke wijze dan ook, zonder schriftelijke toestemming van de uitgever.

9d





Het knippen van de stof

Stofvouw

De vouw die ontstaat als de stof wordt dubbelgevouwen.

Zelfkant

Is de afgewerkte rand van de stof.

Stof in de breedte dubbel

Vouw de stof dubbel waarbij de goede kant van de stof en de zelfkanten op elkaar liggen.

Stof enkel

Leg de stof open met de goede kant naar boven. Let op dat je in dit geval linker- en rechter-patroondelen knipt.

Twee stofvouwen

Vouw de stof naar het midden dubbel, zodat de zelfkanten in het midden óf op de gewenste breedte tegen elkaar aan komen te liggen. Hierdoor ontstaan twee stofvouwen.



Naden en zomen aantekenen

In de patroondelen zijn geen naden en zomen verwerkt. • Knip daarom de volgende naadbreedtes aan: 1 cm bij ronde naden en beleganden, 1 cm aan de onderkant van de armsgaten, naar de schouderkop verlopend tot 3 cm, 2 cm bij mouwkoppen, 2 cm bij overige naden, 3 à 6 cm bij zomen. Knip bij rechte delen rondom 1 cm naad aan.

TIP

Leg voor het naaien de delen met de goede kanten op elkaar. Werk de naden met een lock- of zigzagsteek af. Strijk de naden na het naaien open en de figuurnaden plat.

TIP

Kijk voor de extra uitleg over 'Naden afwerken' op www.knipmode.nl/naaitips

E10 ▾

plak-/lijmvlak - niet afknippen

◀ D10

29

Copyright © Newskoolmedia BV – KnipMode – Niets uit dit document of patroon mag geheel of gedeeltelijk worden verveelvoudigd, opgeslagen of openbaar worden gemaakt, op welke wijze dan ook, zonder schriftelijke toestemming van de uitgever.

9e



ARTIKEL KM1706-22



22 JURK ●●
maten 34 t/m 54

**22 JURK ●●**

Je kunt dit model maken in de maten 34 t/m 54.

Kijk voor de uitleg bij 'Hoe meet je de maten?' op pag. 28.

Van dit model is de achterlengte ± 93,5 cm.

Dit heb je nodig

| | | | | | |
|-----------------------|----------|----------|----------|----------|----------|
| 34 | 36 en 38 | 40 en 42 | 44 en 46 | 48 en 50 | 52 en 54 |
| Stof van 1.40 m breed | | | | | |
| 1.15 m | 1.20 m | 1.65 m | 1.70 m | 1.75 m | 1.75 m |

JE HEBT VERDER NODIG

2.20 m biaisband van 1.5 cm breed.

Zo maak je het papieren patroon

Ga voor het overnemen van de patroondelen naar patroonblad **D**. De lijnen van de patroondelen staan in de kleur **groen**.

Neem de volgende patroondelen van papier over:

1 voorpand **2** achterpand

Let op: kijk voor de uitleg bij 'Aansluitlijnen' op pag. 29. De patroondelen **1** en **2** staan in twee delen op het patroonblad. Plak deze delen op de tekens **1 p4 p7** en **2 p3 p5** aan elkaar. Kijk voor de uitleg bij 'Doorknippen/afknippen' op pag. 29. Knip het patroondeel **1** op de aangegeven lijn door, zodat het zij-voorpand **1** ontstaat. Knip het patroondeel **2** op de aangegeven lijn door, zodat het zij-achterpand **2** ontstaat.

TEKEN HET VOLGENDE PATROONDEEL ZELF

| |
|--------------------------|
| 34 t/m 54 |
| 3 strikbies (2x knippen) |
| 40x6.5 cm |

ZO KNIP JE DE PATROONDELEN UIT DE STOF

Leg de patroondelen volgens het knipvoorbeeld op de stof. Kijk voor de uitleg bij 'Naden en zomen aantekenen' op pag. 29. Let op dat je linker-en rechterdelen knipt.

ZO ZET JE HET MODEL IN ELKAAR
Figuurnaden

1. Vouw de lijnen van de figuurnaad van het voorpand **1** en het zij-voorpand **1** op elkaar. Naai de figuurnaad in de voorpanden.

Panden

2. Naai de deelnaden A van het voorpand en het zij-voorpand vanaf het splitteken op elkaar.
3. Naai de deelnaden B van het achterpand **2** en het zij-achterpand **2** vanaf het splitteken op elkaar.
4. Naai de rechter-schouderaden C van de panden op elkaar. Vouw de splitnaden A/B van de panden naar de verkeerde kant. Stik de splitnaden A/B met een enkel stiksel door. Je hebt nu de splitnaden vastgenaaid.
5. Naai de linker-schouderaden D van de panden op elkaar. Naai de zijnaden van de panden op elkaar.

Halsbies

6. Knip van het biaisband 56-57.5-59.5-61.5-63.5-65.5-67.5-69.5-71.5-73.5-75.5 cm af. Strijk de vouw uit het biaisband. Vouw het biaisband met de verkeerde kant op elkaar dubbel. Rijg de lange randen op elkaar.
7. Naai de halsnaden E van het biaisband en de panden op elkaar. Geef tot 2 mm vóór het stiksel knipjes in de halsnaad E.
8. Vouw het biaisband naar de verkeerde kant. Naai de vouwrand van het biaisband op de panden vast.

Strikbiesen

9. Vouw de strikbies **3** dubbel. Naai de lange randen en één uiteinde op elkaar. Keer de strikbies.
10. Vouw de naad F aan het open uiteinde van de strikbies naar de verkeerde kant. Schuif de rechter-schoudernaad F in de strikbies. Stik de schoudernaad F smal op de kant door. Je hebt nu de panden vastgenaaid. Stik de lange rand van de strikbies door.

Armsgatbiesen

11. Knip van het biaisband twee stukken van 48-49.5-51.5-53-55-56.5-58.5-61-63.5-66.5-69 cm af. Strijk de vouw uit het biaisband. Naai de uiteinden van het biaisband op elkaar. Je hebt nu twee ringen. Vouw het biaisband met de verkeerde kant op elkaar dubbel. Rijg de lange randen op elkaar.
12. Leg de naad van het biaisband op de zijnaad. Naai de armsgatnaden G van het biaisband en de panden op elkaar. Geef tot 2 mm vóór het stiksel knipjes in de armsgatnaad G.
13. Vouw het biaisband naar de verkeerde kant. Naai de vouwrand van het biaisband op de panden vast.

Afwerking

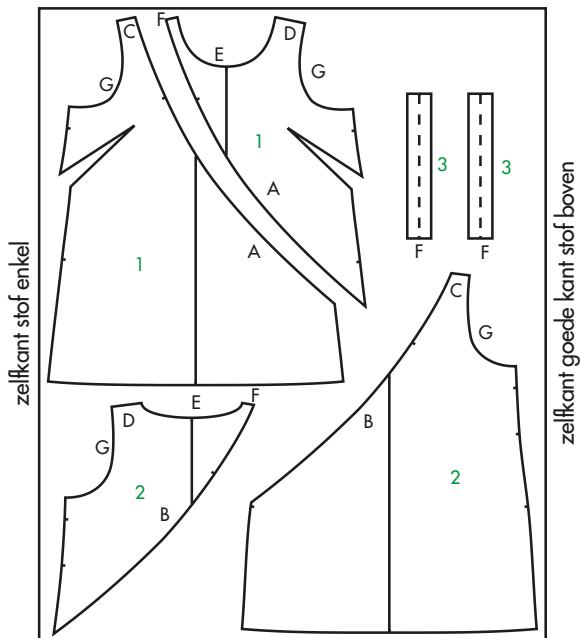
14. Naai een zoom van 2 cm breed in de onderrand van de jurk.

blad 1 van 2

Copyright © Newskoolmedia BV – KnipMode – Niets uit dit document of patroon mag geheel of gedeeltelijk worden veelevoudigd, opgeslagen of openbaar worden gemaakt, op welke wijze dan ook, zonder schriftelijke toestemming van de uitgever.



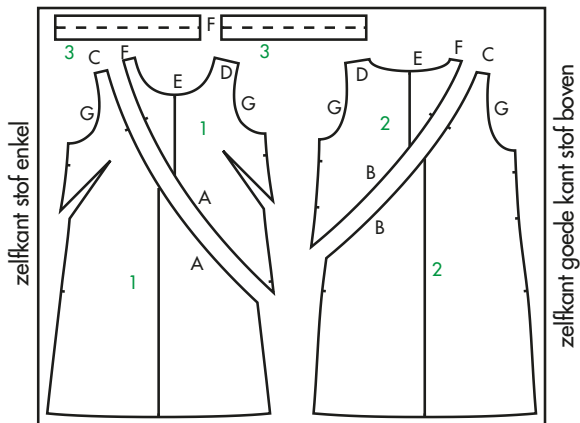
Maat 40 t/m 54
stofbreedte 140 cm



F10

G10

Maat 34 t/m 38
stofbreedte 140 cm

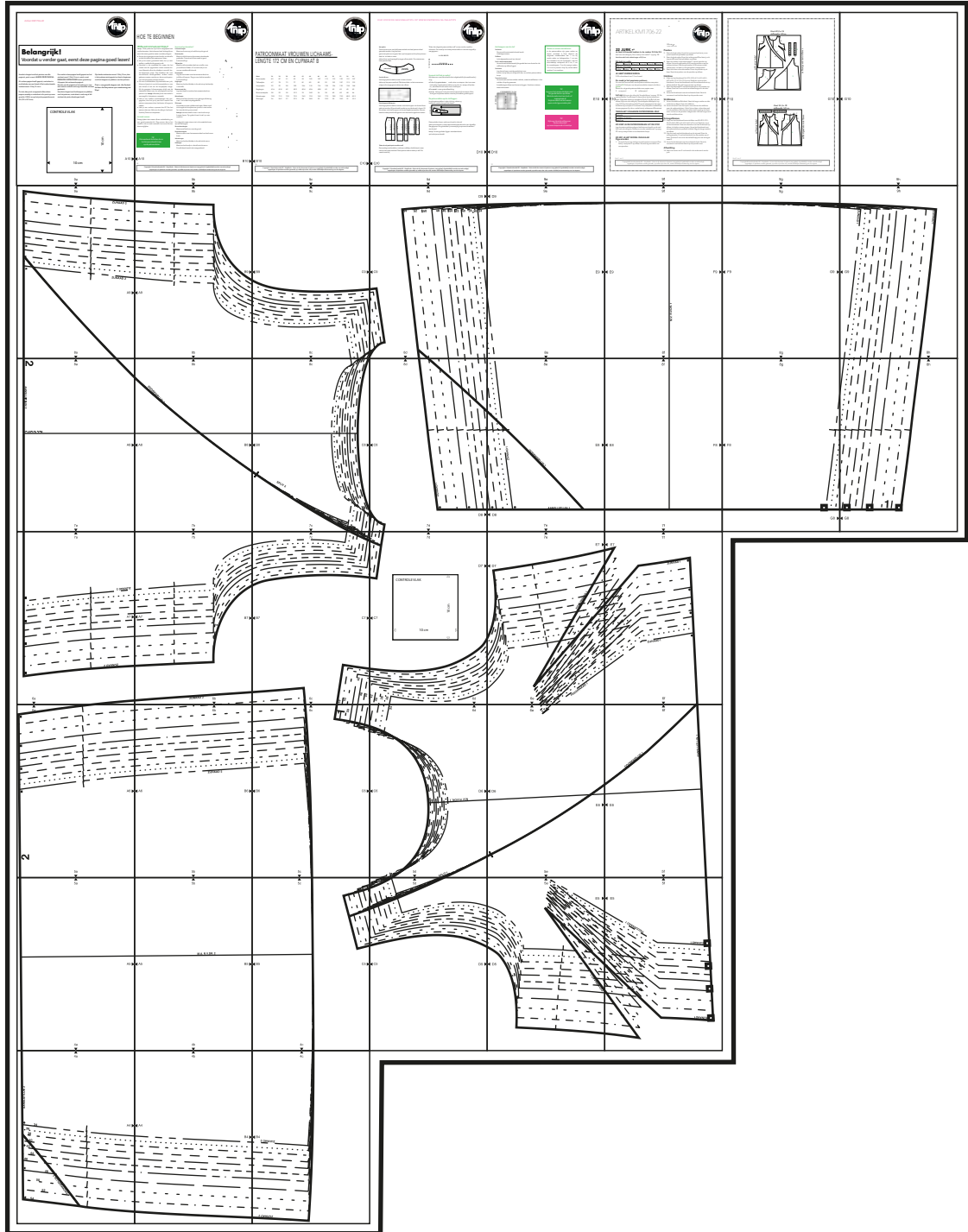


blad 2 van 2

Copyright © Newskoolmedia BV – KnipMode – Niets uit dit document of patroon mag geheel of gedeeltelijk worden verveelvoudigd, opgeslagen of openbaar worden gemaakt, op welke wijze dan ook, zonder schriftelijke toestemming van de uitgever.

9g





✂️ ◀️ G10

9h



plak-/lijmvlak - niet afknippen



9a

ZIJNAAD 2



ZIJNAAD 2

plak-/lijmvlak - niet afknippen

A9

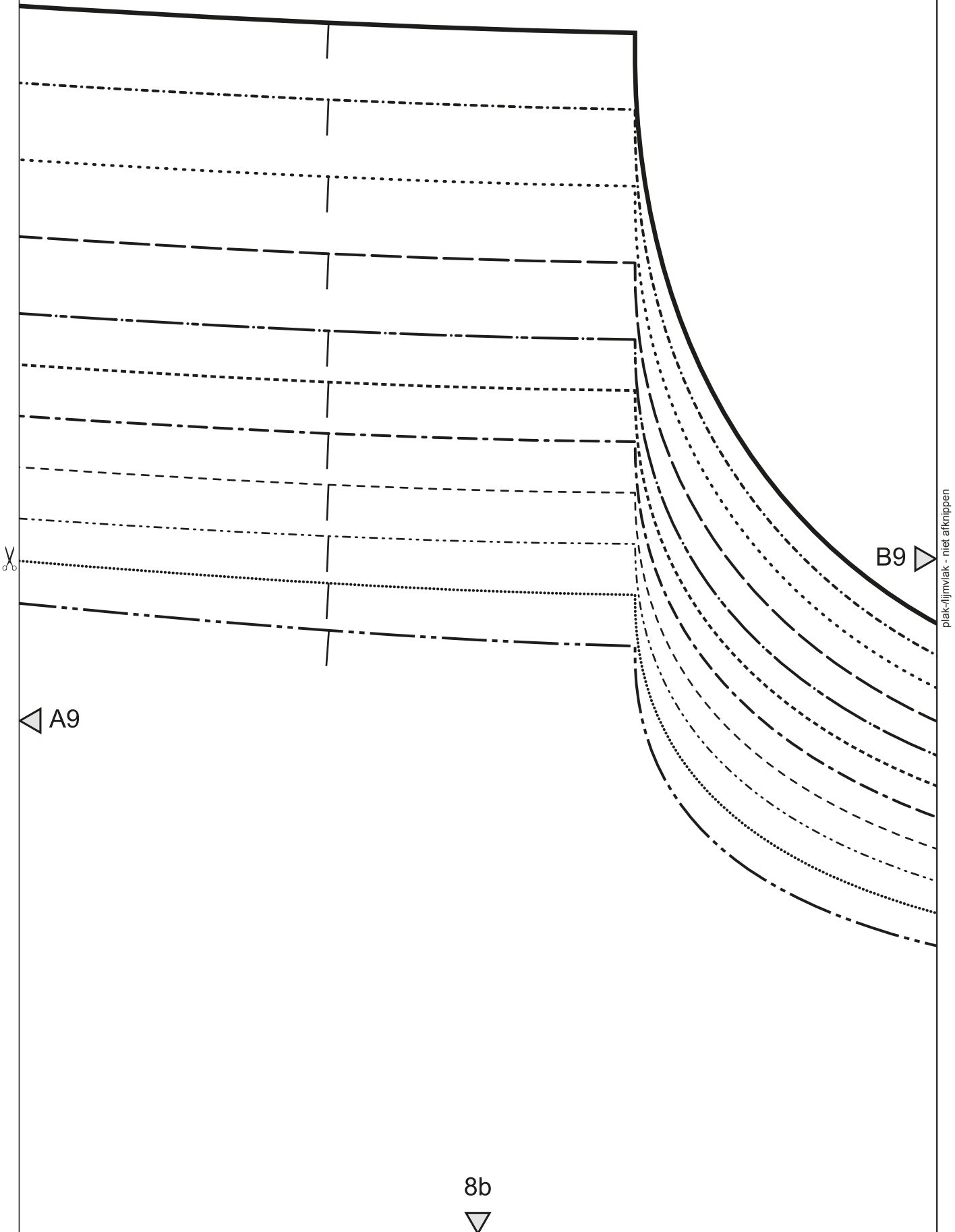
8a



plak-/lijmvlak - niet afknippen



9b



A9

B9

plak-/lijmvlak - niet afknippen



8b



plak-/lijmvlak - niet afknippen



9c

✂ B9

C9

plak-/lijmvlak - niet afknippen

8c



plak-/lijmvlak - niet afknippen



9d

D9



54

52

50

48

46

44

42

40

38

36

34



C9

8d



plak-/lijmvlak - niet afknippen

plak-/lijmvlak - niet afknippen



9e

◀ D9



E9 ▶

plak-/lijmvlak - niet afknippen

8e



plak-/lijmvlak - niet afknippen



9f

  E9

F9 

plak-/lijmvlak - niet afknippen

M.V. R.V.DR. 1

8f



plak-/lijmvlak - niet afknippen



9g



F9

G9



plak-/lijmvlak - niet afknippen

8g



plak-/lijmvlak - niet afknippen



9h

ZIJNAAD 1

ZIJNAAD 1



G9

8h



plak-/lijmvlak - niet afknippen



plak-/lijmvlak - niet afknippen



8a

2

AANSLUITLIJN 2

M.A. R.V.DR. 2



A8

plak-/lijmvlak - niet afknippen

7a



plak-/lijmvlak - niet afknippen



8b

DOORKNIPLIJN 2



A8

B8

plak-/lijmvlak - niet afknippen

7b



plak-/lijmvlak - niet afknippen



8c



B8

C8



plak-/lijmvlak - niet afknippen

SPLIT 2

7c



plak-/lijmvlak - niet afknippen



8d



C8

plak-/lijmvlak - niet afknippen

ZIJNAAD 1



D8



7d



plak-/lijmvlak - niet afknippen



8e



ZIJNAAD1

DOORKNIPLIJN 1

AANSLUITLIJN 1

E8



plak-/lijmvlak - niet afknippen

D8

7e



plak-/lijmvlak - niet afknippen



8f



E8

F8



plak-/lijmvlak - niet afknippen

7f



plak-/lijmvlak - niet afknippen



8g



F8

plak-/lijmvlak - niet afknippen



G8



plak-/lijmvlak - niet afknippen

△
8h



1



△ G8

plak-/lijmvlak - niet afknippen



plak-/lijmvlak - niet afknippen



7a

ZIJNAAD 2

A7

ZIJNAAD 2

6a



plak-/lijmvlak - niet afknippen



plak-/lijmvlak - niet afknippen



7b



A7

B7

plak-/lijmvlak - niet afknippen

ZIJNAAD 2

6b



plak-/lijmvlak - niet afknippen



7c



B7

C7



plak-/lijmvlak - niet afknippen

6c



54

52

48

46

44

plak-/lijmvlak - niet afknippen



7d

D7

CONTROLE VLAK

10 cm

10 cm

plak-/lijmvlak - niet afknippen

C7

42

40

38

36

6d



plak-/lijmvlak - niet afknippen



7e

E7 

 D7



FIGUURNAAD 1

plak-/lijmvlak - niet afknippen

6e



FIGUURNAAD 1





7f

E7

ZIJNAAD 1

ZIJNAAD 1

6f



plak-/lijmvlak - niet afknippen

6a 



A6 

plak-/lijmvlak - niet afknippen

2

5a



plak-/lijmvlak - niet afknippen



6b



A6

B6



plak-/lijmvlak - niet afknippen

ZIJNAAD 2

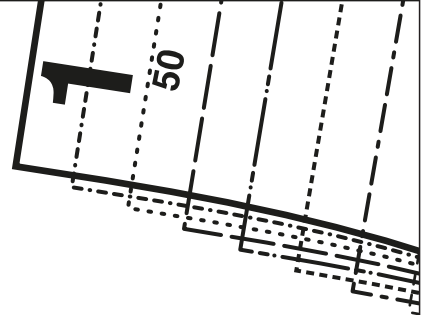
5b



plak-/lijmvlak - niet afknippen



6c



B6

C6



plak-/lijmvlak - niet afknippen

5c



△
6d

34

✂ △ C6

D6 △

M.V. R.V.D.R. 1

plak-/lijmvlak - niet afknippen

5d

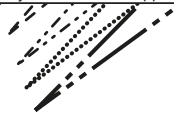
SPLIT 1



plak-/lijmvlak - niet afknippen



6e



D6

plak-/lijmvlak - niet afknippen

E6



5e



plak-/lijmvlak - niet afknippen



6f

DOORKNIPLIJN 1

AANSLUITLIJN 1



E6

5f



plak-/lijmvlak - niet afknippen

plak-/lijmvlak - niet afknippen



5a



A5 

plak-/lijmvlak - niet afknippen

4a



plak-/lijmvlak - niet afknippen



5b

M.A. R.V.DR. 2

  A5

B5 

plak-/lijmvlak - niet afknippen

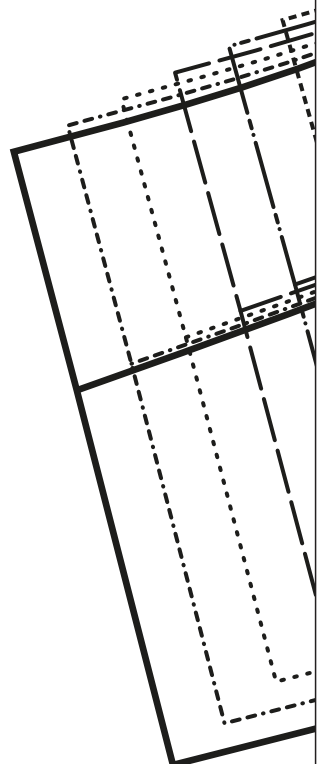
4b



plak-/lijmvlak - niet afknippen



5c



B5

C5



plak-/lijmvlak - niet afknippen

4c



plak-/lijmvlak - niet afknippen



5d



C5

D5



plak-/lijmvlak - niet afknippen



plak-/lijmvlak - niet afknippen



5e

E5



D5

plak-/lijmvlak - niet afknippen

FIGURBAND 1



plak-/lijmvlak - niet afknippen



5f

E5

FIGUURNAAD 1

ZIJNAAD 1

ZIJNAAD 1



plak-/lijmvlak - niet afknippen



plak-/lijmvlak - niet afknippen



4a

AANSLUITLIJN 2



34

36

38

40



42

44

46



48

50

52



54

DOORKNIPLIJN 2

A4



plak-/lijmvlak - niet afknippen



plak-/lijmvlak - niet afknippen



4b

A4



B4



plak-/lijmvlak - niet afknippen



plak-/lijmvlak - niet afknippen



4c



B4

ZIJNAAD 2

ZIJNAAD 2

plak-/lijmvlak - niet afknippen

