

Artikel KM1706-26



# Belangrijk!

Voordat u verder gaat, eerst deze pagina goed lezen!

Voordat u begint met het printen van alle pagina's, print u eerst **ALLEEN DEZE PAGINA**.

Als u deze pagina heeft geprint, controleert u met behulp van een liniaal of het onderstaande vierkant exact 10 bij 10 cm is.

Zo niet, dan print u nogmaals alleen deze pagina, waarbij u controleert of u print op ware grootte (100%) en op het juiste papierformaat; A4 (210 x 297 mm).

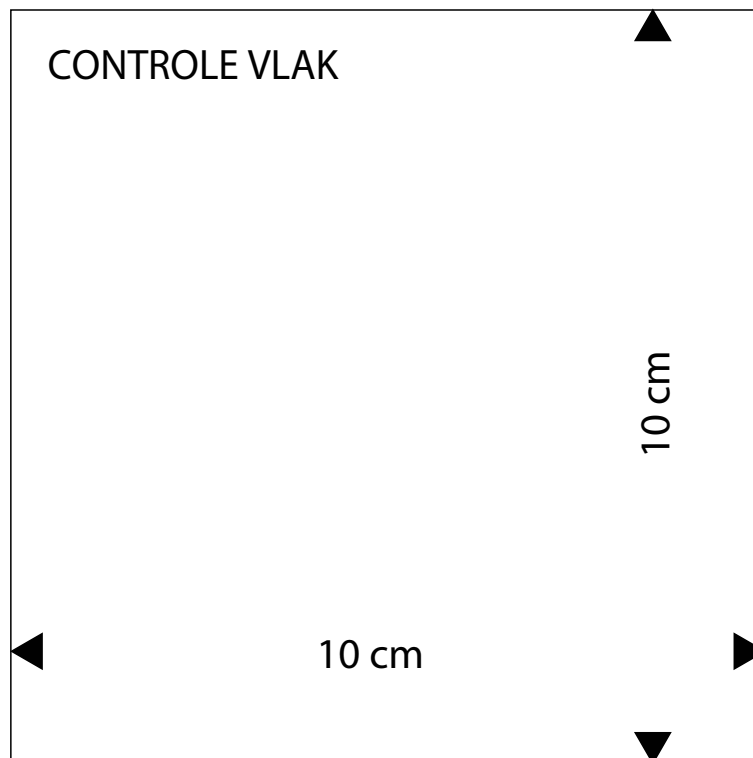
Pas nadat u deze pagina heeft geprint en het vierkant exact 10 bij 10 cm is, print u met **DEZELFDE INSTELLINGEN** (ware grootte op A4 papier) de resterende pagina's.

Op één van de pagina's in het patroon is voor een laatste controle ook nog eenzelfde vierkant geplaatst.

Voordat u begint met het knippen en plakken van het patroon, controleert u ook nog of dit vierkant de juiste afmetingen heeft.

Zijn beide vierkanten exact 10 bij 10 cm, dan is het patroon juist geprint en kunt u beginnen met het knippen en plakken van het patroon.

Doet u voorgaande stappen niet, dan bestaat de kans dat het patroon qua maatvoering niet klopt.



9a





# HOE TE BEGINNEN

## Welke patroonmaat past bij jou?

Let op! Onze patronen zijn niet te vergelijken met confectiematen. Het is daarom heel belangrijk om eerst de maten goed te meten voordat je begint.

- Knoop als uitgangspunt een bandje om de taille en laat dit tijdens het maatnemen zitten.
- Als je de maten genoteerd hebt, kun je vaststellen in welke kledingmaat je valt.
- Omcirkel in de maattabel de maten die het meest met de opgemeten maten overeenkomen. Meestal zullen de cirkeltjes in verschillende kolommen staan. Dat betekent dat voor verschillende kledingstukken andere maten gekozen moeten worden en dat soms de patronen iets aangepast moeten worden.
- Ga voor bovenstukken (bijvoorbeeld een jurk, blouse of jasje) uit van de bovenwijdte en voor een broek of rok van de heupwijdte. Vergelijk de gemeten lichaamsmaten altijd met de maattabel. Meet voor de volledigheid ook het patroon na. **Let op:** afhankelijk van het model is een toegang in het patroon verwerkt.
- Heb je een andere lichaamslengte dan aangegeven, dan kun je bij een klein verschil het patroon aanpassen door het korter of langer te maken.
- Heb je een andere cupmaat dan B? Pas het patroon dan aan. Kijk voor de uitleg in het handboek bij 'Patronen aanpassen'.

## Je maat nemen

Draag tijdens het meten alleen onderkleding en een goed passende bh. Zorg ervoor dat je het meetlint niet te strak aantrekt, het moet kunnen draaien/glijden.

**TIP**  
Zet eventueel de letters die in het knipvoorbeeld staan op de patroondelen.

## Hoe meet je de maten?

### Lichaamslengte

Meet van boven op je hoofd tot op de grond.

### Bovenwijdte

Meet rond de borst op het meest uitstekende gedeelte. Controleer of het meetlint goed horizontaal ligt.

### Taillewijdte

Meet rond het smalste deel van je taille, over je navel heen. Reken  $\pm 2$  cm extra als je niet van een strakke taille houdt.

### Heupwijdte

Leg de centimeter over het zwaarste deel van je billen of heupen. Zorg ervoor dat het meetlint horizontaal ligt.

### Ruglengte

Meet van het knobbeltje in de nek tot op het bandje in de taille.

### Bovenarmwijdte

Leg het meetlint rondom het zwaarste deel van de arm.

### Mouwlengte

Meet vanaf de schouder via je gebogen elleboog naar 1 cm onder het polsgewricht.

### Zithoogte

Ga rechtop op een vlakke stoel zitten. Meet vanaf de hoogte van de zijkant van je taille in een rechte lijn naar de zitting van je stoel.

**Let op:** laat het meetlint niet in een bocht om je heupen lopen. Tip: gebruik een linaal i.p.v. een meetlint.

De volgende maten staan niet in de maattabel maar zijn wel belangrijk.

### Binnenbeenlengte

Meet vanaf het kruis naar de grond.

### Bovenbeenwijdte

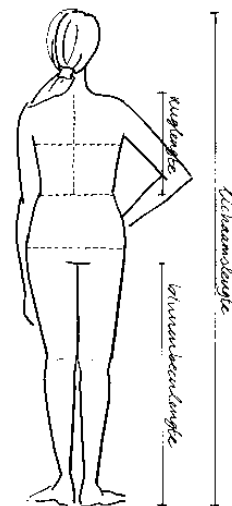
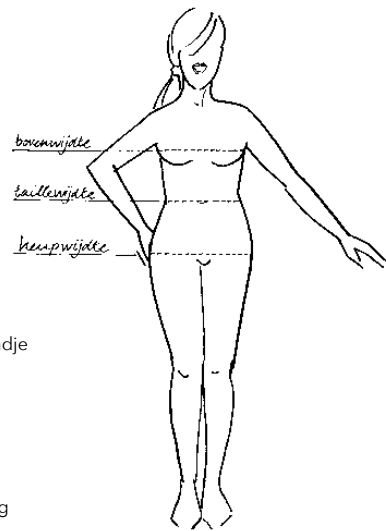
Meet rondom over het zwaarste deel van het bovenbeen.

### Achterlengte

Meet van het knobbeltje in de nek tot de zoom.

### Roklengte

Meet van het bandje in de taille tot de zoom. De tailleband wordt niet meegerekend.



◀ A10

B10 ▶

28

Copyright © Newskoolmedia BV - KnipMode - Niets uit dit document of patroon mag geheel of gedeeltelijk worden vervoelvoudigd, opgeslagen of openbaar worden gemaakt, op welke wijze dan ook, zonder schriftelijke toestemming van de uitgever.

9b





## PATROONMAAT VROUWEN LICHAAMS- LENGTE 172 CM EN CUPMAAT B

Maat	34	36	38	40	42	44	46	48	50	52	54	56
Bovenwijdte	83	87	91	95	99	103	107	113	119	125	131	137
Taillewijdte	67	70	73	77	81	85	89	95	101	107	113	119
Heupwijdte	92	95	98	102	106	110	114	120	126	132	138	144
Ruglengte	41.6	41.8	42	42.2	42.4	42.6	42.8	43	43	43	43	43
Bovenarmwijdte	28	29	30	31.5	33	34.5	36	38	40	42	44	46
Mouwlengte	70.5	71.5	72.5	73.5	74.5	75.5	76.5	77.5	78.5	79.5	80.5	81.5
Zithoogte	26	26.5	27	27.5	28	28.5	29	29.5	30	30.5	31	31.5



◀ B10

28

C10 ▶

Copyright © Newskoolmedia BV – KnipMode – Niets uit dit document of patroon mag geheel of gedeeltelijk worden verveelvoudigd, opgeslagen of openbaar worden gemaakt, op welke wijze dan ook, zonder schriftelijke toestemming van de uitgever.

9c

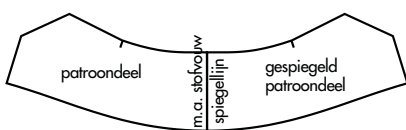


KIJK VOOR DE BASISNAAITIPS OP WWW.KNIPMODE.NL/NAAITIPS



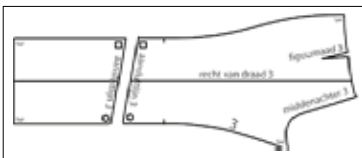
### Spiegelen

Soms moet er van een half patroondeel een heel patroondeel gemaakt worden. Leg het overgenomen patroon nog een keer op het papier en knip het patroondeel uit. Je hebt nu twee delen die je op de spiegellijn tegen elkaar plakt. Zo ontstaat een heel patroondeel.



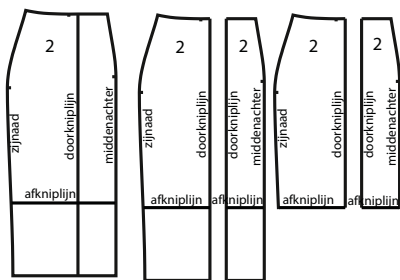
### Aansluitlijnen

Sommige patroondelen staan in twee of meer delen op het patronenblad. Plak deze delen na het overnemen volgens de aangegeven tekens aan elkaar.



### Doorknippen/afknippen

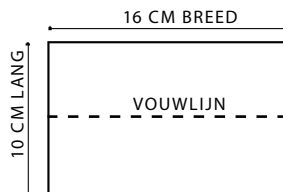
Sommige patroondelen moeten vóór het knippen uit de stof doorknipt worden. Bijvoorbeeld omdat er een deelnaad in komt. Of ze moeten vóór het knippen uit de stof afgeknipt worden. Bijvoorbeeld omdat je het kledingstuk in een kortere lengte kunt maken.



### Teken de volgende patroondelen zelf

Eenvoudige rechte delen, zoals een zakklep of tailleband, staan niet op het patronenblad. Deze patroondelen teken je zelf. De maten staan bij ' D10

Teken de volgende patroondelen zelf en zijn zonder naad beschreven. De vouwlijn van deze patroondelen is met een stippellijn aangegeven.



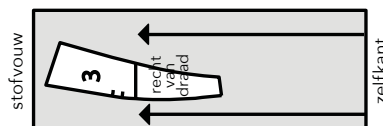
### Hoeveel stof heb je nodig?

Kijk daarvoor naar het schema dat is afgebeeld bij de werkbeschrijving.

- Gebruik je grote dessins, zoals ruiten en strepen, dan is er meer stof nodig: leg de patroondelen zo op de ruit, streep of het dessin, dat deze na het naaien mooi doorlopen.
- Een panel is een grote afbeelding.
- Let op: katoen en linnen kunnen krimpen bij het wassen. Was, droog en strijk deze stoffen voordat je de delen gaat knippen.

### De patroondelen op de stof leggen

Leg de patroondelen in één richting, rekening houdend met de vleug of het dessin.



Patroondelen horen recht van draad uit de stof geknipt te worden. In het patroondeel staat de recht-van-draadlijn aangegeven. Zorg dat deze lijn evenwijdig loopt met de zelfkant van de stof.

Let op Sommige delen liggen meerdere keren op het knipvoorbeeld.

C10

Copyright © Newskoolmedia BV – KnipMode – Niets uit dit document of patroon mag geheel of gedeeltelijk worden verveelvoudigd, opgeslagen of openbaar worden gemaakt, op welke wijze dan ook, zonder schriftelijke toestemming van de uitgever.

9d





### Het knippen van de stof

#### Stofvouw

De vouw die ontstaat als de stof wordt dubbelgevouwen.

#### Zelfkant

Is de afgewerkte rand van de stof.

#### Stof in de breedte dubbel

Vouw de stof dubbel waarbij de goede kant van de stof en de zelfkanten op elkaar liggen.

#### Stof enkel

Leg de stof open met de goede kant naar boven. Let op dat je in dit geval linker- en rechter-patroondelen knipt.

#### Twee stofvouwen

Vouw de stof naar het midden dubbel, zodat de zelfkanten in het midden óf op de gewenste breedte tegen elkaar aan komen te liggen. Hierdoor ontstaan twee stofvouwen.



### Naden en zomen aantekenen

In de patroondelen zijn geen naden en zomen verwerkt. • Knip daarom de volgende naadbreedtes aan: 1 cm bij ronde naden en beleganden, 1 cm aan de onderkant van de armsgaten, naar de schouderkop verlopend tot 3 cm, 2 cm bij mouwkoppen, 2 cm bij overige naden, 3 à 6 cm bij zomen. Knip bij rechte delen rondom 1 cm naad aan.

#### TIP

Leg voor het naaien de delen met de goede kanten op elkaar. Werk de naden met een lock- of zigzagsteek af. Strijk de naden na het naaien open en de figuurnaden plat.

#### TIP

Kijk voor de extra uitleg over 'Naden afwerken' op [www.knipmode.nl/naaitips](http://www.knipmode.nl/naaitips)

◀ D10

29

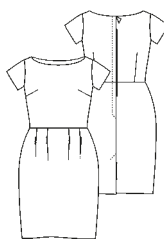
Copyright © Newskoolmedia BV – KnipMode – Niets uit dit document of patroon mag geheel of gedeeltelijk worden verveelvoudigd, opgeslagen of openbaar worden gemaakt, op welke wijze dan ook, zonder schriftelijke toestemming van de uitgever.

E10 ▶

9e



## ARTIKEL KM1706-26

26 JURK ●●  
maten 34 t/m 54**26 JURK ●●**

Je kunt dit model maken in de maten 34 t/m 54.

Kijk voor de uitleg bij 'Hoe meet je de maten?' op pag. 28.

Van dit model is de achterlengte ± 104 cm.

**Dit heb je nodig**

34	36 en 38	40 en 42	44 en 46	48 en 50	52 en 54
<b>Stof van 1.40 m breed</b>					
1.40 m	1.45 m	1.60 m	1.65 m	2.15 m	2.50 m
<b>Voering van 1.40 m breed</b>					
1.20 m	1.20 m	1.25 m	1.40 m	1.90 m	2.15 m

Je hebt verder nodig: 1 rits van 50 cm.

**Zo maak je het papieren patroon**

Knip de volgende patroondelen uit:

- 1 voorpand      4 achterpand rok  
2 voorpand rok    5 mouw  
3 achterpand

**Zo knip je de patroondelen uit de stof**

Leg de patroondelen volgens het knipvoorbeeld op de stof. Kijk voor de uitleg bij 'Naden en zomen aantekenen' op pag. 29. Knip 2.5 cm naad aan de splitranden A van de panden 3 en de panden rok 4.

**Zo knip je de patroondelen uit de voering**

Knip het achterpand rok 4 op de aangegeven voeringlijn af. Leg de patroondelen volgens het knipvoorbeeld op de voering. Kijk voor de uitleg bij 'Naden en zomen aantekenen' op pag. 29.

**ZO ZET JE HET MODEL IN ELKAAR**  
**Panden**

- Vouw de lijnen van de figuurnaden van het voorpand 1 op elkaar. Vouw de lijnen van de figuurnaad van het achterpand 3 op elkaar. Naai de figuurnaden in de panden.
- Naai de schouderaden van de panden op elkaar. Naai de zijnaden van de panden op elkaar.

**Panden rok**

- Geef met een rijgdraad de plooiïjnen van het voorpand rok 2 aan. Leg het voorpand rok met de goede kant naar boven. Vouw het voorpand rok op de plooiïjn X met de verkeerde kant op elkaar. Vouw deze plooiïjn X in de richting van de pijl op de andere plooiïjn. Speld de plooi vast. Vouw zo ook de andere plooiïnen op elkaar.

- Rijg de plooiïnen op de bovenrand B van het voorpand rok vast.
- Vouw de lijnen van de figuurnaad van het achterpand rok 4 op elkaar. Naai de figuurnaden in het achterpand rok.
- Naai de middenachternaden A van de achterpanden rok vanaf het splitteken voor de rits tot het splitbeleg op elkaar.
- Naai de zijnaden van de panden rok op elkaar.
- Naai de dwarsnaden B van de panden rok en de panden op elkaar.

**Rits**

- Zet de rits in het split A van de middenachternaad. Vouw de splitnaad A van het rechter-achterpand en het rechter-achterpand rok ± 2 mm vóór de patroonlijn naar de verkeerde kant.
- Zet de rits 0.5 cm vanaf de bovenrand in het split. Leg de helft van de rits onder de splitrand. Rijg deze rits helft vast. Gebruik een ritsvoetje. Naai de splitnaad A smal op de kant op de rits vast.
- Vouw de splitnaad A van het linker-achterpand en het linker-achterpand rok naar de verkeerde kant. Leg de splitnaad A, op de rits, tegen de patroonlijn van het achterpand en het achterpand rok. Speld de splitnaad A vlak langs de vouw vast. Stik op de goede kant de splitrand ± 1 cm vanaf de vouw op het achterpand en het achterpand rok door en laat het stiksel onderaan het split schuin naar de middenachternaad lopen.
- Naai de lintjes van de rits smal op de kant **alleen** op de splitnaden A vast.

**Voeringpanden**

- Maak de voeringpanden op dezelfde manier als de panden. Kijk voor de uitleg bij de nummers 1 t/m 8.
- Leg de panden en de voeringpanden met de goede kant op elkaar. Naai de halsnaden C van de panden en de voeringpanden op elkaar. Geef tot 2 mm vóór het stiksel knipjes in de halsnaad C.
- Leg de halsnaden C onder de voeringpanden. Stik de halsnaad C smal op de kant op de voeringpanden door. Vouw de voering naar de verkeerde kant.
- Rijg de armsgatnaden D van de panden en de voeringpanden op elkaar.
- Zoom met een inslag de voeringsplitranden A van het voering-achterpand op de lintjes van de rits vast.

blad 1 van 2

Copyright © Newskoolmedia BV – KnipMode – Niets uit dit document of patroon mag geheel of gedeeltelijk worden veelevoudigd, opgeslagen of openbaar worden gemaakt, op welke wijze dan ook, zonder schriftelijke toestemming van de uitgever.



### Mouwen

- Vouw de mouw 5 dubbel. Naai de mouwnaden E op elkaar. Keer de mouw.
- Zorg dat de inzetkens op elkaar komen. Naai de mouw in het armsgat D van de panden.

### Split

- Knip de naad A van het rechter-achterpand rok  $\pm 1.5$  cm boven het beleg schuin naar het stiksel in. Vouw het linker-splitbeleg naar de goede kant. Naai het linker-splitbeleg aan de onderrand op de zoomlijn vast. Vouw het linker-splitbeleg naar de verkeerde kant.
- Vouw de zoom bij het rechter-splitbeleg op de zoomlijn naar de goede kant. Naai de naden F van de zoom en het rechter-splitbeleg op elkaar. Vouw de zoom en de naad F aan het rechter-splitbeleg naar de verkeerde kant. Naai de

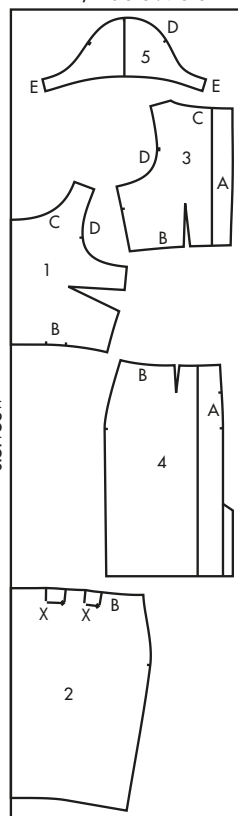
naad F vast en naai aansluitend tot de onderrand van de zoom.

- Leg het linker-splitbeleg op het rechter-achterpand rok. Stik het split aan de bovenkant met een schuin stiksel door. Je hebt nu de anderslag en het linker-splitbeleg vastgenaaid.

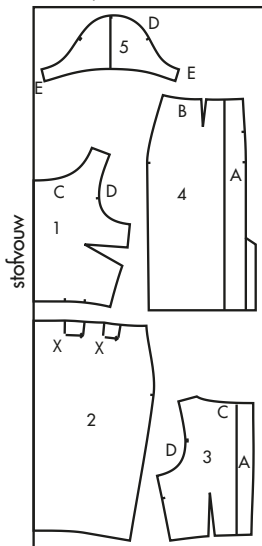
### AFWERKING

- Zoom de onderrand van de mouwen en van de jurk.
- Zorg dat de voeringjurk 1.5 cm korter is. Naai met een inslag een zoom van 1 cm breed in de onderrand van de voeringjurk. Vouw de splitnaad G van de voering naar de verkeerde kant. Naai de splitnaad G vast.

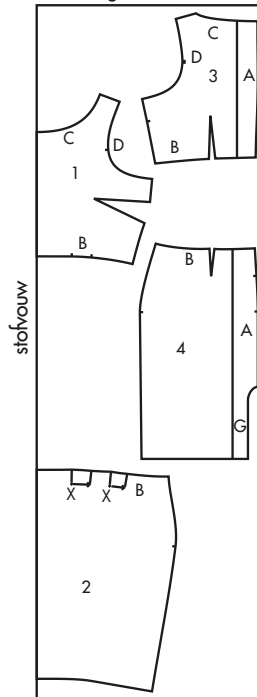
Maat 48 t/m 54  
1/2 stofbr. 70 cm



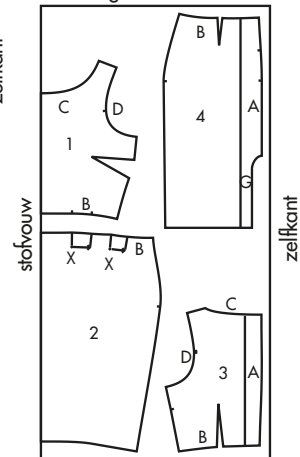
Maat 34 t/m 46  
1/2 stofbr. 70 cm



Maat 48 t/m 54  
voering 1/2 stofbr. 70 cm



Maat 34 t/m 46  
voering 1/2 stofbr. 70 cm



G10

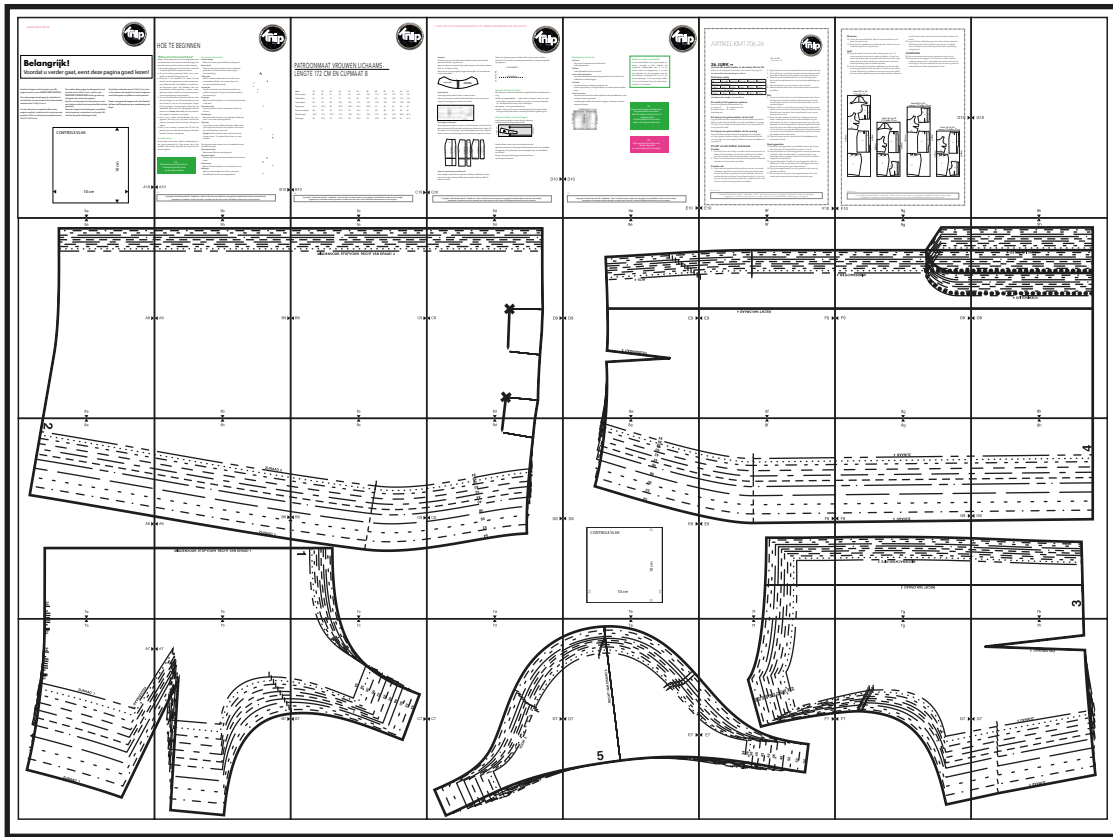
plak-/lijmvlak - niet afknippen

blad 2 van 2

Copyright © Newskoolmedia BV – KnipMode – Niets uit dit document of patroon mag geheel of gedeeltelijk worden veelevoudigd, opgeslagen of openbaar worden gemaakt, op welke wijze dan ook, zonder schriftelijke toestemming van de uitgever.

F10

9g



✂️ ◀️ G10

plak-/lijmvlak - niet afknippen

9h

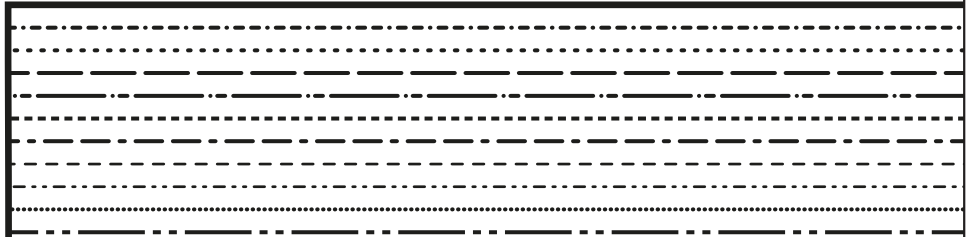




plak-/lijmvlak - niet afknippen



9a



A9

plak-/lijmvlak - niet afknippen

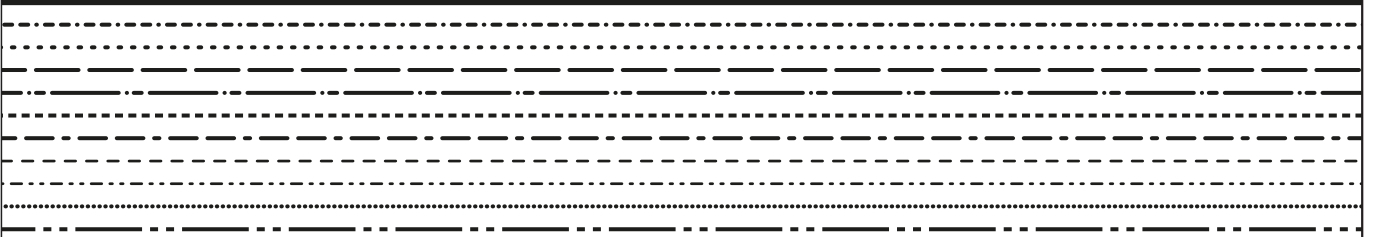
8a



plak-/lijmvlak - niet afknippen



9b



✂️ ◀️ A9

B9 ▶️

plak-/lijmvlak - niet afknippen

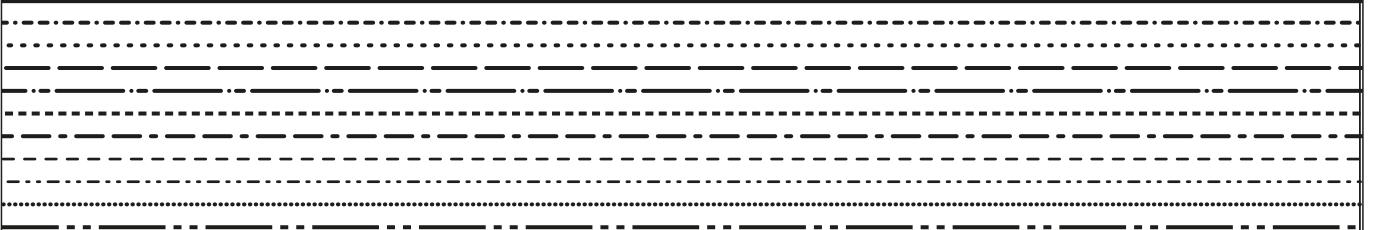
8b



plak-/lijmvlak - niet afknippen



9c



**MIDDENVOOR STOFVUW RECHT VAN DRAAD 2**

  B9

C9 

plak-/lijmvlak - niet afknippen

8c



plak-/lijmvlak - niet afknippen



9d

C9



D9



plak-/lijmvlak - niet afknippen

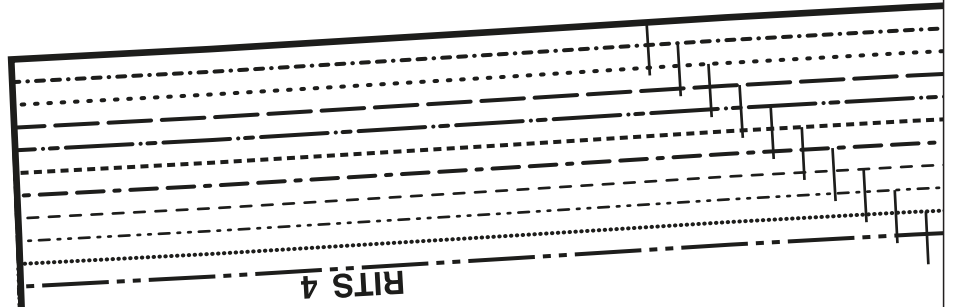
8d



plak-/lijmvlak - niet afknippen



9e



RITS 4

D9



E9

plak-/lijmvlak - niet afknippen

FIGUURNAAD 4

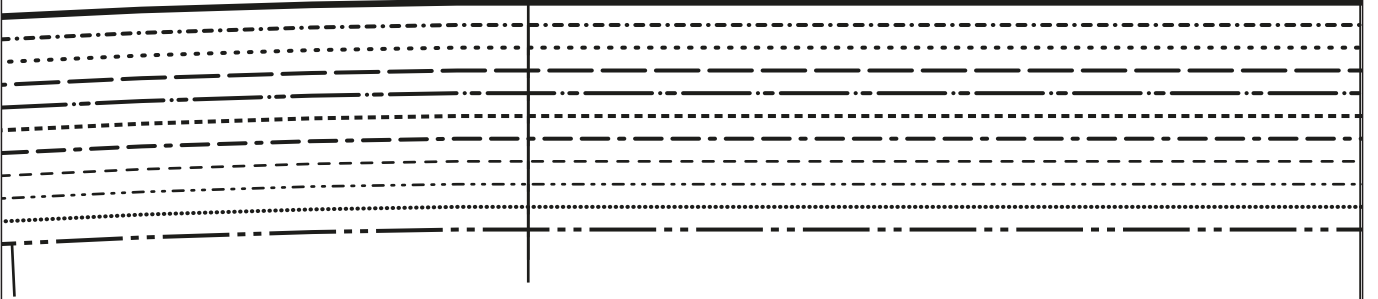
8e



plak-/lijmvlak - niet afknippen



9f



RECHT VAN DRAAD 4

E9



F9



plak-/lijmvlak - niet afknippen

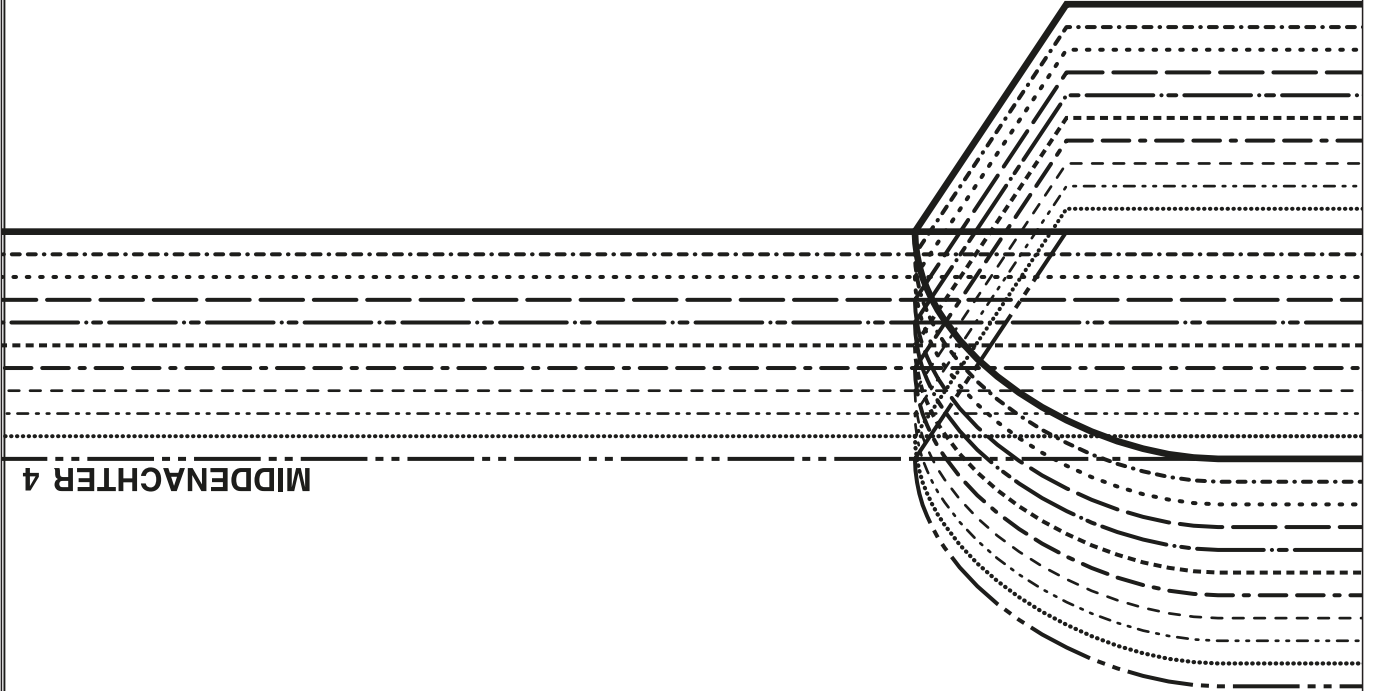
8f



plak-/lijmvlak - niet afknippen



9g



MIDDENACHTER 4

F9



G9



plak-/lijmvlak - niet afknippen

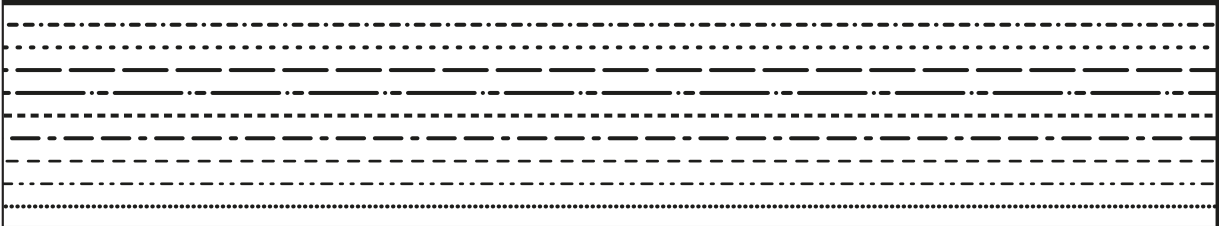
8g



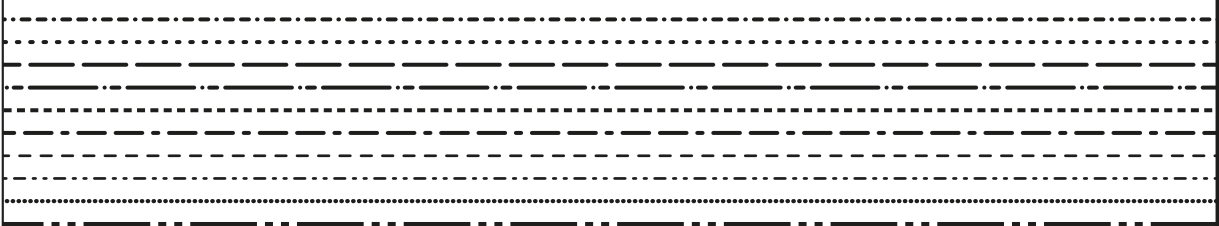
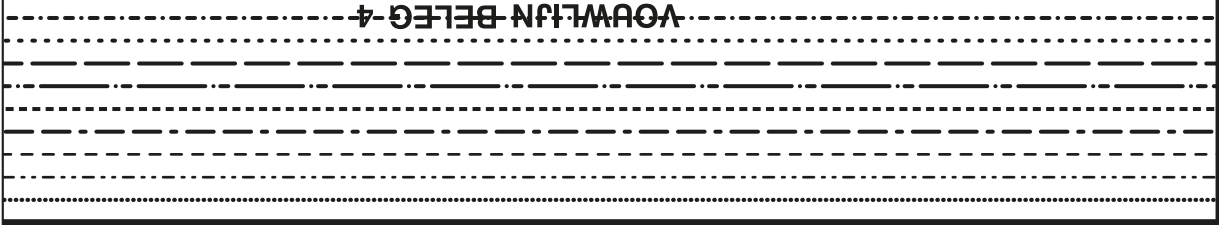
plak-/lijmvlak - niet afknippen



9h



VOORLIJN BELEG 4



VOERINGLIJN 4



G9



8h



plak-/lijmvlak - niet afknippen

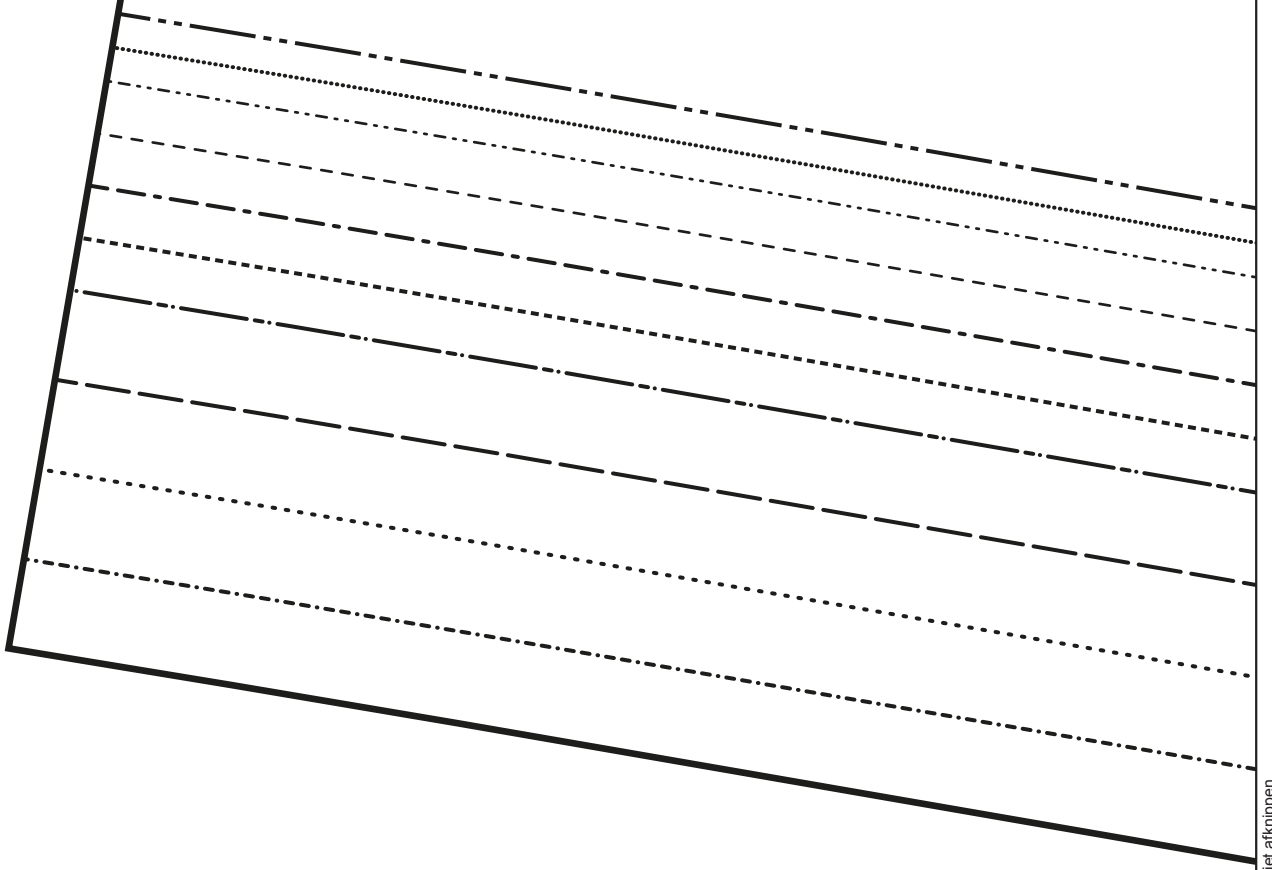


plak-/lijmvlak - niet afknippen



8a

2



A8



plak-/lijmvlak - niet afknippen



34



7a



plak-/lijmvlak - niet afknippen



8b

ZIJNAAD 2

B8

plak-/lijmvlak - niet afknippen

ZIJNAAD 2

MIDDENVOOR STOFVUW RECHT VAN DRAAD 1

7b



plak-/lijmvlak - niet afknippen



8c



B8

C8

plak-/lijmvlak - niet afknippen

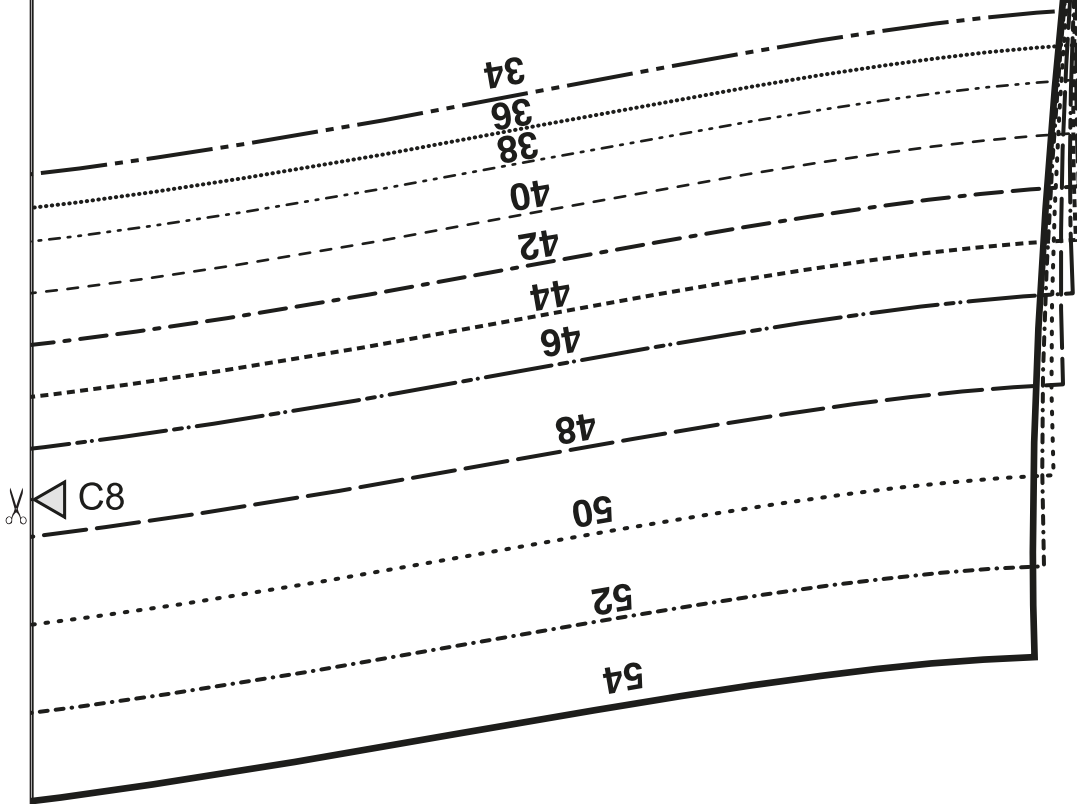


7c



plak-/lijmvlak - niet afknippen

8d



C8

D8

7d

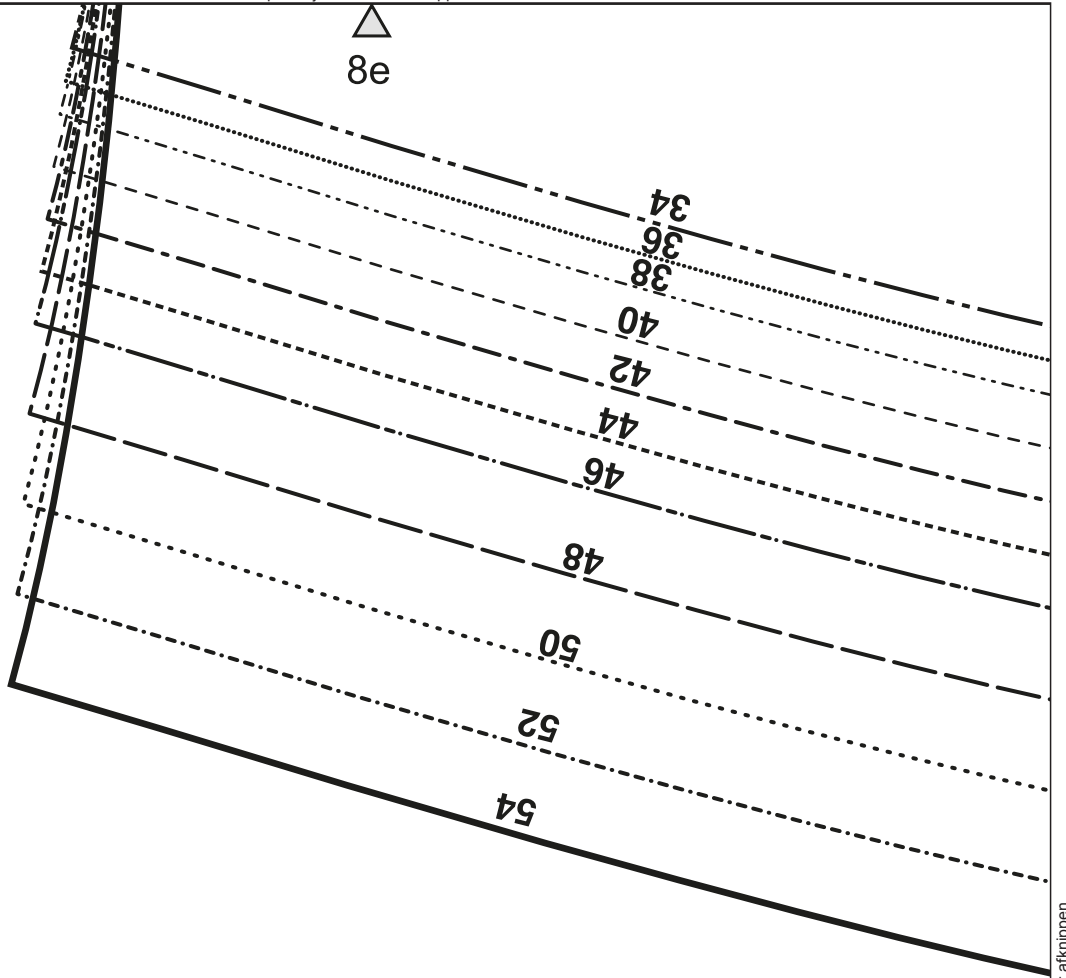
plak-/lijmvlak - niet afknippen



plak-/lijmvlak - niet afknippen



8e



D8



E8



plak-/lijmvlak - niet afknippen

CONTROLE VLAK

10 cm

10 cm



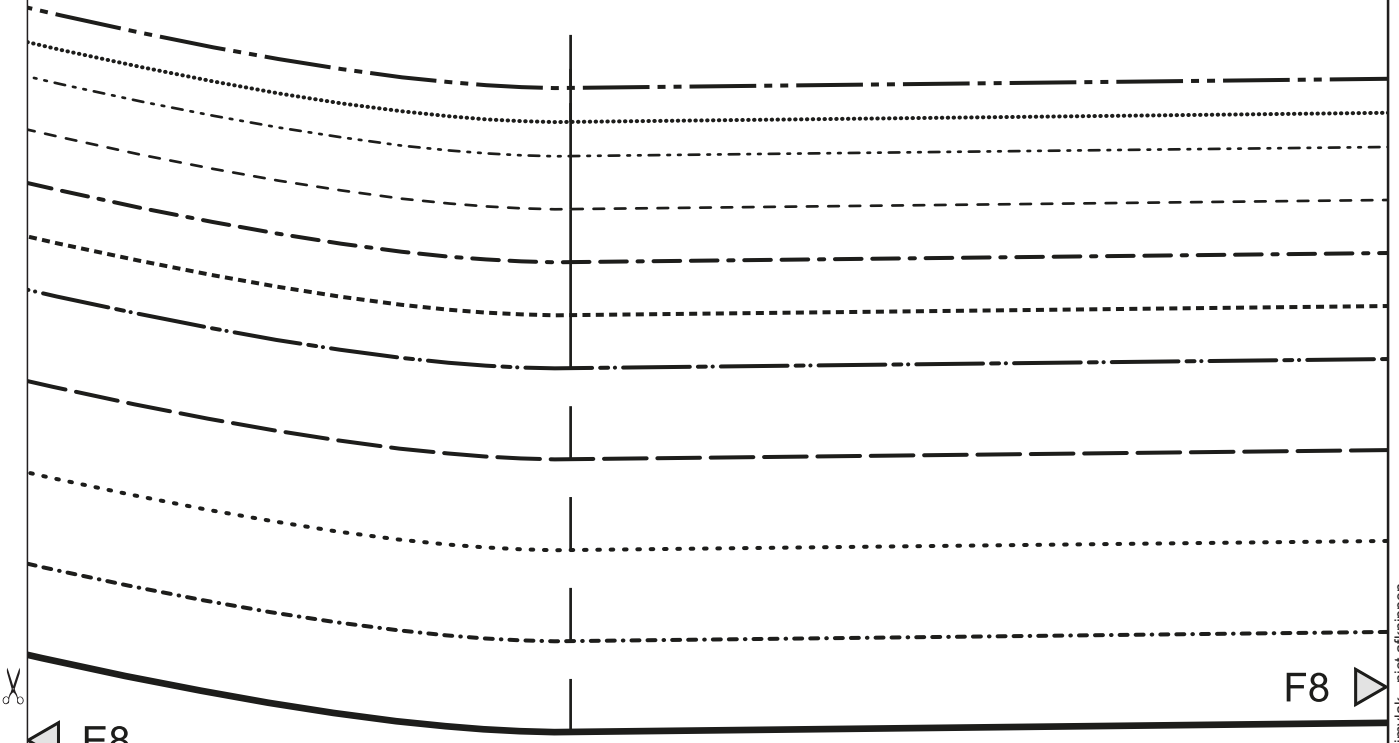
7e



plak-/lijmvlak - niet afknippen



8f



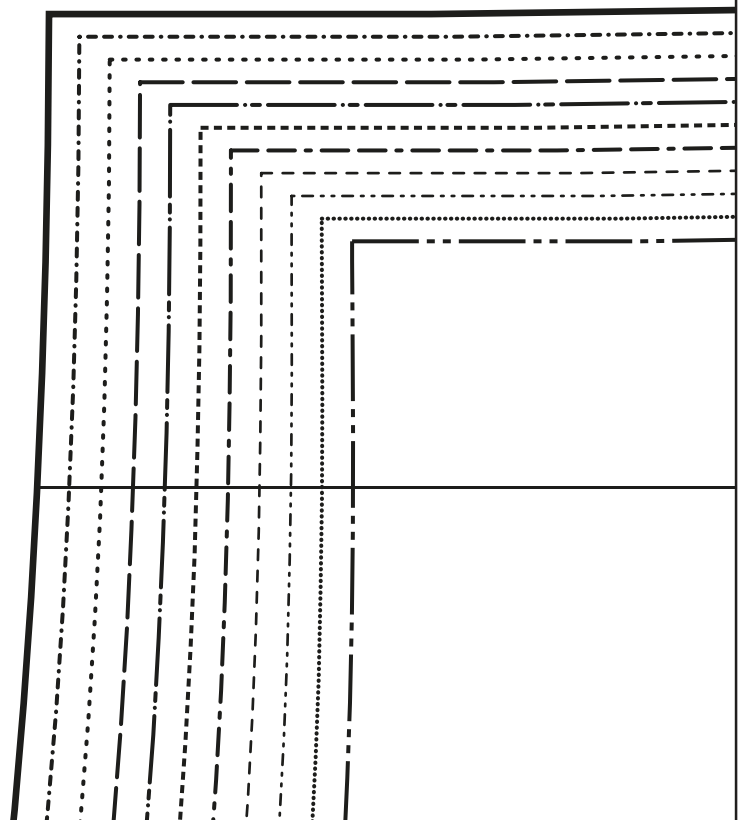
E8

F8



plak-/lijmvlak - niet afknippen

7f



plak-/lijmvlak - niet afknippen



8g

ZIJNAAD 4

G8



ZIJNAAD 4



F8

plak-/lijmvlak - niet afknippen

MIDNACHTER RITS 3

RECHT VAN DRAAD 3

7g



plak-/lijmvlak - niet afknippen



8h

4



G8

plak-/lijmvlak - niet afknippen

7h



3



plak-/lijmvlak - niet afknippen



7a

54

34

54

A7



ZIJNAAD 1

FIGUURNAAD 1

ZIJNAAD 1

plak-/lijmvlak - niet afknippen



plak-/lijmvlak - niet afknippen



7b

A7



B7

plak-/lijmvlak - niet afknippen



plak-/lijmvlak - niet afknippen



7c



B7

C7

plak-/lijmvlak - niet afknippen



plak-/lijmvlak - niet afknippen



7d



C7

D7



plak-/lijmvlak - niet afknippen

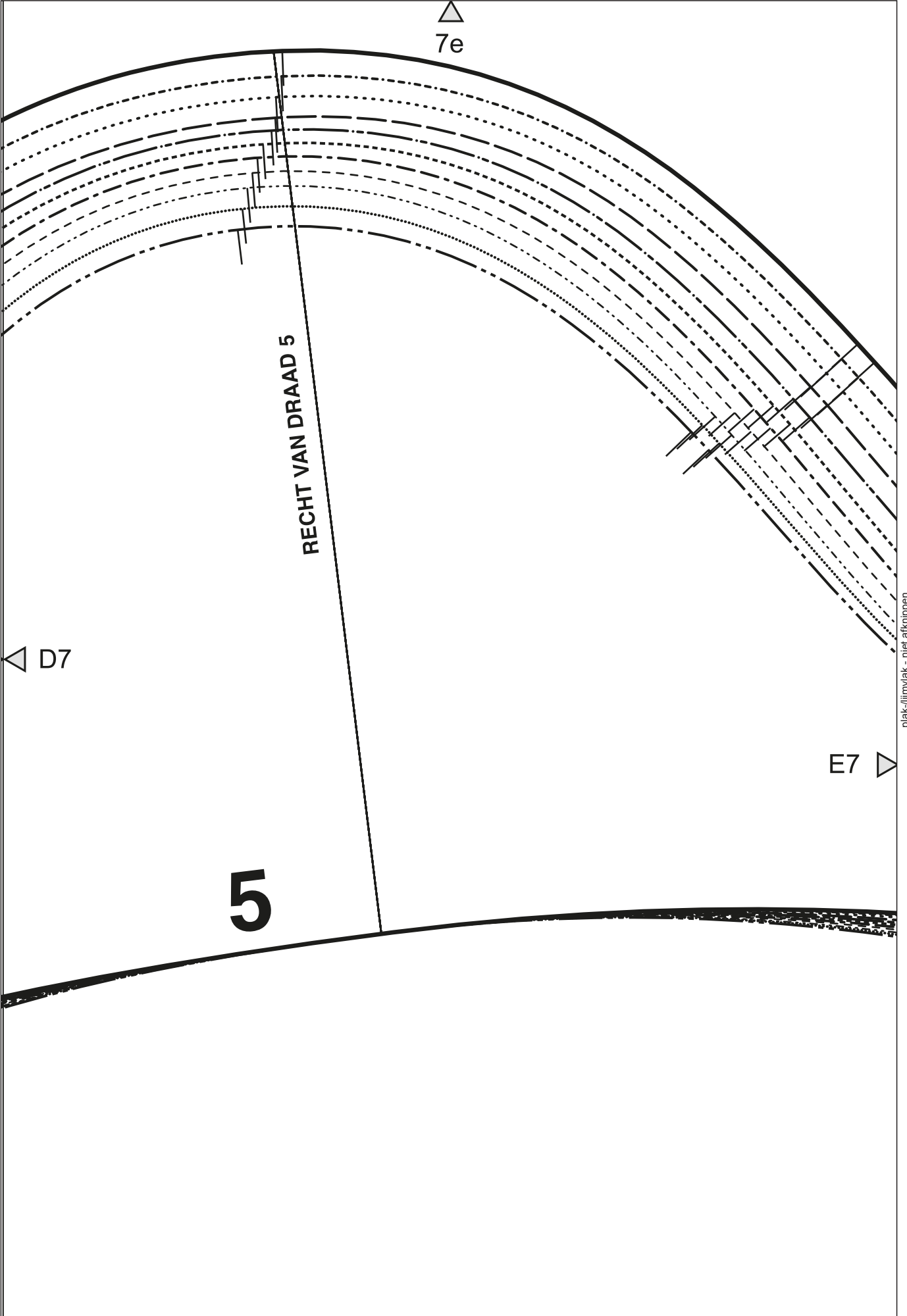
VOOR 5



plak-/lijmvlak - niet afknippen



7e



✂ D7

RECHT VAN DRAAD 5

5

E7 ▽

plak-/lijmvlak - niet afknippen



plak-/lijmvlak - niet afknippen



7f

54  
52  
50  
48  
46  
44  
42  
40  
38  
36  
34

F7



plak-/lijmvlak - niet afknippen



E7

34  
36  
38  
40  
42  
44  
46  
48  
50  
52  
54



plak-/lijmvlak - niet afknippen



7g

✂ F7

G7

plak-/lijmvlak - niet afknippen



plak-/lijmvlak - niet afknippen



7h

FIGUURNAAD 3

G7

ZIJNAAD 3

ZIJNAAD 3

plak-/lijmvlak - niet afknippen

