

Artikel KM1707-26



Belangrijk!

Voordat u verder gaat, eerst deze pagina goed lezen!

Voordat u begint met het printen van alle pagina's, print u eerst **ALLEEN DEZE PAGINA**.

Als u deze pagina heeft geprint, controleert u met behulp van een liniaal of het onderstaande vierkant exact 10 bij 10 cm is.

Zo niet, dan print u nogmaals alleen deze pagina, waarbij u controleert of u print op ware grootte (100%) en op het juiste papierformaat; A4 (210 x 297 mm).

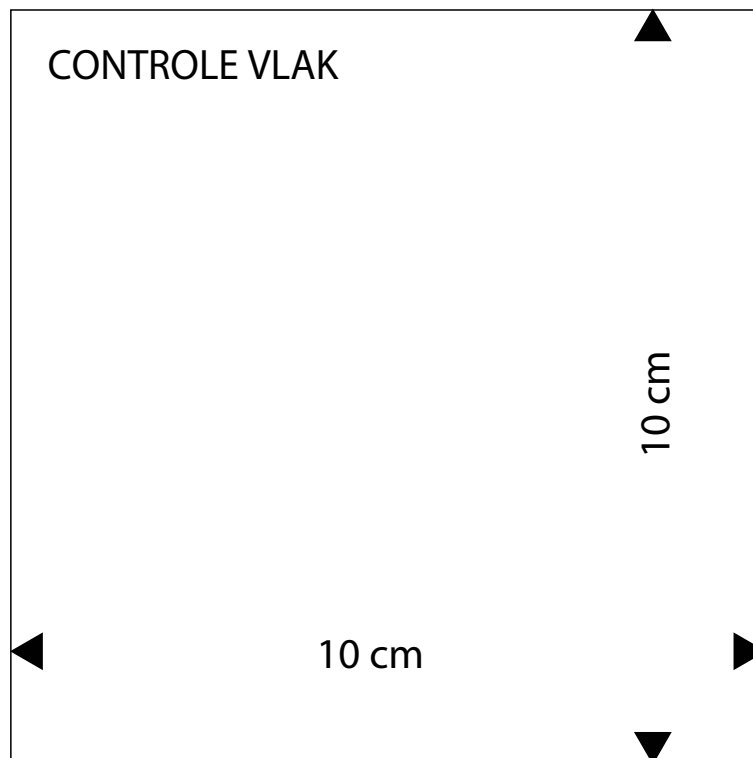
Pas nadat u deze pagina heeft geprint en het vierkant exact 10 bij 10 cm is, print u met **DEZELFDE INSTELLINGEN** (ware grootte op A4 papier) de resterende pagina's.

Op één van de pagina's in het patroon is voor een laatste controle ook nog eenzelfde vierkant geplaatst.

Voordat u begint met het knippen en plakken van het patroon, controleert u ook nog of dit vierkant de juiste afmetingen heeft.

Zijn beide vierkanten exact 10 bij 10 cm, dan is het patroon juist geprint en kunt u beginnen met het knippen en plakken van het patroon.

Doet u voorgaande stappen niet, dan bestaat de kans dat het patroon qua maatvoering niet klopt.



A10 ▾

9a ▾





HOE TE BEGINNEN

Welke patroonmaat past bij jou?

Let op! Onze patronen zijn niet te vergelijken met confectiematen. Het is daarom heel belangrijk om eerst de maten goed te meten voordat je begint.

- Knoop als uitgangspunt een bandje om de taille en laat dit tijdens het maatnemen zitten.
- Als je de maten genoteerd hebt, kun je vaststellen in welke kledingmaat je valt.
- Omcirkel in de maattabel de maten die het meest met de opgemeten maten overeenkomen. Meestal zullen de cirkeltjes in verschillende kolommen staan. Dat betekent dat voor verschillende kledingstukken andere maten gekozen moeten worden en dat soms de patronen iets aangepast moeten worden.
- Ga voor bovenstukken (bijvoorbeeld een jurk, blouse of jasje) uit van de bovenwijdte en voor een broek of rok van de heupwijdte. Vergelijk de gemeten lichaamsmaten altijd met de maattabel. Meet voor de volledigheid ook het patroon na. **Let op:** afhankelijk van het model is een toegift in het patroon verwerkt.
- Heb je een andere lichaamslengte dan aangegeven, dan kun je bij een klein verschil het patroon aanpassen door het korter of langer te maken.
- Heb je een andere cupmaat dan B? Pas het patroon dan aan. Kijk voor de uitleg in het handboek bij 'Patronen aanpassen'.

Je maat nemen

Draag tijdens het meten alleen onderkleding en een goed passende bh. Zorg ervoor dat je het meetlint niet te strak aantrekt, het moet kunnen draaien/glijden.

TIP
Zet eventueel de letters die in het knipvoorbeeld staan op de patroondelen.

Hoe meet je de maten?

Lichaamslengte

Meet van boven op je hoofd tot op de grond.

Bovenwijdte

Meet rond de borst op het meest uitstekende gedeelte. Controleer of het meetlint goed horizontaal ligt.

Taillewijdte

Meet rond het smalste deel van je taille, over je navel heen. Reken ± 2 cm extra als je niet van een strakke taille houdt.

Heupwijdte

Leg de centimeter over het zwaarste deel van je billen of heupen. Zorg ervoor dat het meetlint horizontaal ligt.

Ruglengte

Meet van het knobbeltje in de nek tot op het bandje in de taille.

Bovenarmwijdte

Leg het meetlint rondom het zwaarste deel van de arm.

Mouwlengte

Meet vanaf de schouder via je gebogen elleboog naar 1 cm onder het polsgewricht.

Zithoogte

Ga rechtop op een vlakke stoel zitten. Meet vanaf de hoogte van de zijkant van je taille in een rechte lijn naar de zitting van je stoel.

Let op: laat het meetlint niet in een bocht om je heupen lopen. Tip: gebruik een linaal i.p.v. een meetlint.

De volgende maten staan niet in de maattabel maar zijn wel belangrijk.

Binnenbeenlengte

Meet vanaf het kruis naar de grond.

Bovenbeenwijdte

Meet rondom over het zwaarste deel van het bovenbeen.

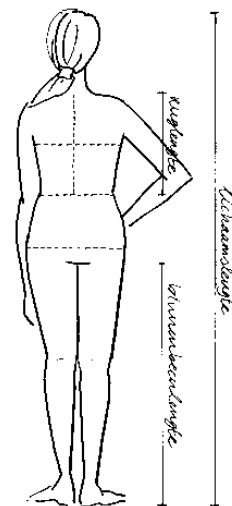
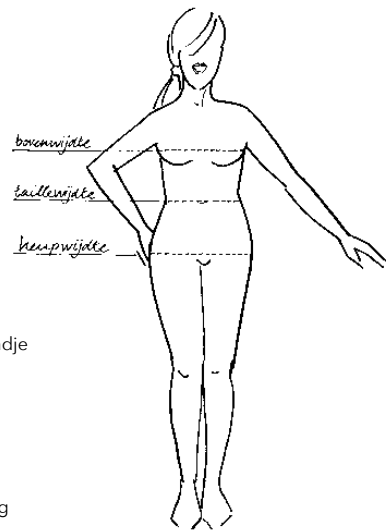
Achterlengte

Meet van het knobbeltje in de nek tot de zoom.

Roklengte

Meet van het bandje in de taille tot de zoom.

De tailleband wordt niet meegerekend.



A10

B10

28

Copyright © Newskoolmedia BV - KnipMode - Niets uit dit document of patroon mag geheel of gedeeltelijk worden veelevoudigd, opgeslagen of openbaar worden gemaakt, op welke wijze dan ook, zonder schriftelijke toestemming van de uitgever.

9b





PATROONMAAT VROUWEN LICHAAMS- LENGTE 172 CM EN CUPMAAT B

Maat	34	36	38	40	42	44	46	48	50	52	54	56
Bovenwijdte	83	87	91	95	99	103	107	113	119	125	131	137
Taillewijdte	67	70	73	77	81	85	89	95	101	107	113	119
Heupwijdte	92	95	98	102	106	110	114	120	126	132	138	144
Ruglengte	41.6	41.8	42	42.2	42.4	42.6	42.8	43	43	43	43	43
Bovenarmwijdte	28	29	30	31.5	33	34.5	36	38	40	42	44	46
Mouwlengte	70.5	71.5	72.5	73.5	74.5	75.5	76.5	77.5	78.5	79.5	80.5	81.5
Zithoogte	26	26.5	27	27.5	28	28.5	29	29.5	30	30.5	31	31.5



B10

28

C10

Copyright © Newskoolmedia BV – KnipMode – Niets uit dit document of patroon mag geheel of gedeeltelijk worden verveelvoudigd, opgeslagen of openbaar worden gemaakt, op welke wijze dan ook, zonder schriftelijke toestemming van de uitgever.

9c

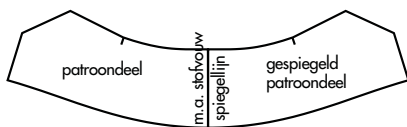


KIJK VOOR DE BASISNAAITIPS OP WWW.KNIPMODE.NL/NAAITIPS



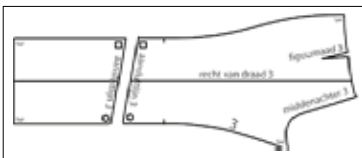
Spiegelen

Soms moet er van een half patroondeel een heel patroondeel gemaakt worden. Leg het overgenomen patroon nog een keer op het papier en knip het patroondeel uit. Je hebt nu twee delen die je op de spiegellijn tegen elkaar plakt. Zo ontstaat een heel patroondeel.



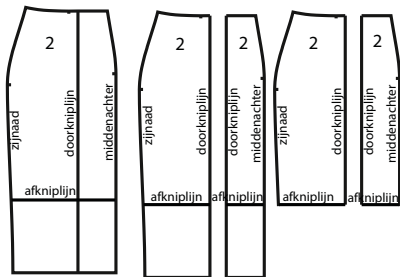
Aansluitlijnen

Sommige patroondelen staan in twee of meer delen op het patronenblad. Plak deze delen na het overnemen volgens de aangegeven tekens aan elkaar.



Doorknippen/afknippen

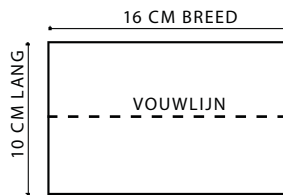
Sommige patroondelen moeten vóór het knippen uit de stof doorknipt worden. Bijvoorbeeld omdat er een deelnaad in komt. Of ze moeten vóór het knippen uit de stof afgeknipt worden. Bijvoorbeeld omdat je het kledingstuk in een kortere lengte kunt maken.



Teken de volgende patroondelen zelf

Eenvoudige rechte delen, zoals een zakklep of tailleband, staan niet op het patronenblad. Deze patroondelen teken je zelf. De maten staan bij ' D10

Teken de volgende patroondelen zelf en zijn zonder naad beschreven. De vouwlijn van deze patroondelen is met een stippellijn aangegeven.



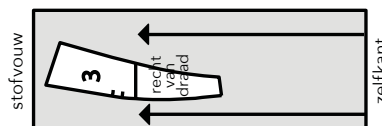
Hoeveel stof heb je nodig?

Kijk daarvoor naar het schema dat is afgebeeld bij de werkbeschrijving.

- Gebruik je grote dessins, zoals ruiten en strepen, dan is er meer stof nodig: leg de patroondelen zo op de ruit, streep of het dessin, dat deze na het naaien mooi doorlopen.
- Een panel is een grote afbeelding.
- Let op: katoen en linnen kunnen krimpen bij het wassen. Was, droog en strijk deze stoffen voordat je de delen gaat knippen.

De patroondelen op de stof leggen

Leg de patroondelen in één richting, rekening houdend met de vleug of het dessin.



Patroondelen horen recht van draad uit de stof geknipt te worden. In het patroondeel staat de recht-van-draadlijn aangegeven. Zorg dat deze lijn evenwijdig loopt met de zelfkant van de stof.

Let op Sommige delen liggen meerdere keren op het knipvoorbeeld.

C10

29

Copyright © Newskoolmedia BV – KnipMode – Niets uit dit document of patroon mag geheel of gedeeltelijk worden verveelvoudigd, opgeslagen of openbaar worden gemaakt, op welke wijze dan ook, zonder schriftelijke toestemming van de uitgever.

9d





Het knippen van de stof

Stofvouw

De vouw die ontstaat als de stof wordt dubbelgevouwen.

Zelfkant

Is de afgewerkte rand van de stof.

Stof in de breedte dubbel

Vouw de stof dubbel waarbij de goede kant van de stof en de zelfkanten op elkaar liggen.

Stof enkel

Leg de stof open met de goede kant naar boven. Let op dat je in dit geval linker- en rechter-patroondelen knipt.

Twee stofvouwen

Vouw de stof naar het midden dubbel, zodat de zelfkanten in het midden óf op de gewenste breedte tegen elkaar aan komen te liggen. Hierdoor ontstaan twee stofvouwen.



Naden en zomen aantekenen

In de patroondelen zijn geen naden en zomen verwerkt. • Knip daarom de volgende naadbreedtes aan: 1 cm bij ronde naden en beleganden, 1 cm aan de onderkant van de armsgaten, naar de schouderkop verlopend tot 3 cm, 2 cm bij mouwkoppen, 2 cm bij overige naden, 3 à 6 cm bij zomen. Knip bij rechte delen rondom 1 cm naad aan.

TIP

Leg voor het naaien de delen met de goede kanten op elkaar. Werk de naden met een lock- of zigzagsteek af. Strijk de naden na het naaien open en de figuurnaden plat.

TIP

Kijk voor de extra uitleg over 'Naden afwerken' op www.knipmode.nl/naaitips

E10 ▾

plak-/lijmvlak - niet afknippen

◀ D10

29

Copyright © Newskoolmedia BV – KnipMode – Niets uit dit document of patroon mag geheel of gedeeltelijk worden verveelvoudigd, opgeslagen of openbaar worden gemaakt, op welke wijze dan ook, zonder schriftelijke toestemming van de uitgever.

9e



26 JURK ●●●○

Je kunt dit model maken in de maten 34 t/m 54.

Kijk voor de uitleg bij 'Hoe meet je de maten?' op pag. 28.

De stofinleg vind je op pagina 2 van deze pdf.

Van dit model is de achterlengte ± 98.5 cm.

**DIT HEB JE NODIG**

34	36 en 38	40 en 42	44 en 46	48 en 50	52 en 54
Stof van 1.40 m breed					
1.70 m	1.85 m	1.90 m	2.20 m	2.35 m	2.40 m

Je hebt verder nodig: rekbaar versterking * 1 rits van 50 cm
* 6 knopen.

ZO MAAK JE HET PAPIEREN PATROON

Knip de volgende patroondelen uit:

- | | |
|-------------------|---------------------|
| 1 voorpand | 3a beleg-achterpand |
| 1a beleg-voorpand | 4 volant-achterpand |
| 2 volant-voorpand | 5 bovenmouw |
| 3 achterpand | 6 ondermouw |

Let op: neem de belegdelen 1a en 3a volgens de aangegeven lijn van de patroondelen 1 en 3 apart over.

ZO KNIP JE DE PATROONDELEN UIT DE STOF

Leg de patroondelen volgens het knipvoorbeeld op de stof. Kijk voor de uitleg bij 'Naden en zomen aantekenen' op pag. 29. Knip 2.5 cm naad aan de splitranden A van de achterpanden 3.

VOOR JE BEGINT

E10 Versterk de volgende delen: de beleg-panden 1a en 3a.

ZO ZET JE HET MODEL IN ELKAAR**Panden**

- Vouw de lijnen van de figuurnaden van het voorpand 1 op elkaar. Vouw de lijnen van de figuurnaad van het achterpand 3 op elkaar. Naai de figuurnaden in de panden.
- Naai de middenachternaden A van de achterpanden vanaf het splitteken voor de rits op elkaar.

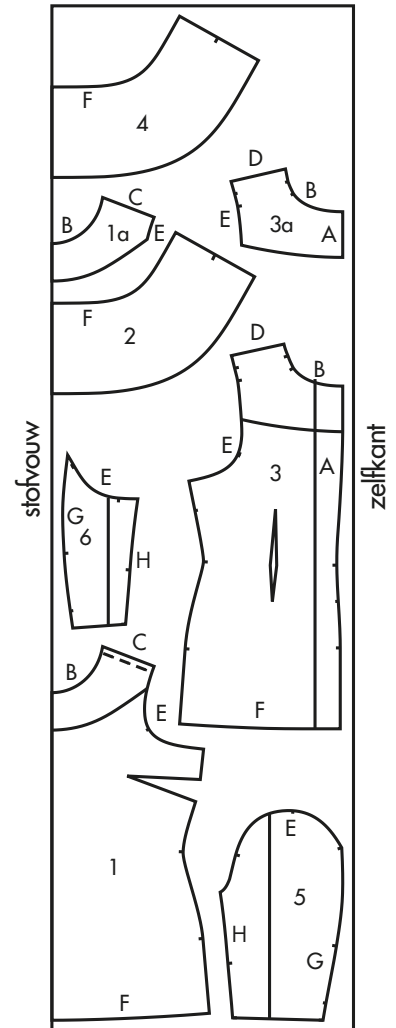
Rits

- Zet de rits in het split A van de middenachternaad. Vouw de splitnaad A van het rechter-achterpand ± 2 mm vóór de patroonlijn naar de verkeerde kant.
- Zet de rits 0.5 cm vanaf de bovenrand in het split. Leg de helft van de rits onder de splitrand A. Rijg deze ritshelft vast. Gebruik een ritsvoetje. Naai de rechter-splitnaad A smal op de kant op de rits vast.
- Vouw de splitnaad A van het linker-achterpand naar de verkeerde kant. Leg de linker-splitnaad A, op de rits, tegen de patroonlijn van het rechter-achterpand. Speld de linker-splitnaad A vlak langs de vouw vast. Stik op de goede kant de splitrand ± 1 cm vanaf de vouw op het linker-achterpand door en laat het stiksel onderaan het split schuin naar de middenachternaad A lopen.
- Naai de lintjes van de rits smal op de kant **alleen** op de splitnaden A vast.

Belegpanden

- Naai de halsnaden B en aansluitend de schouderaden C van de het beleg-voorpand 1a en het voorpand 1 op elkaar. Naai de halsnaden B en aansluitend de anderslagranden D van de het beleg-achterpand 3a en het achterpand 3 op elkaar. Geef tot 2

Maat 44 t/m 54
1/2 stofbr. 70 cm



F10 ▷



- mm vóór het stiksel knipjes in de halsnaden B.
8. Leg de halsnaden B, de schouder-
naden C en de onderslag-
naden D onder de belegpanden. Stik de halsnaad B, de schouder-
naden C en de onderslagnaden D zover mogelijk smal op de
kant op het belegpanden door. Vouw de belegpanden naar de
verkeerde kant. Rijg de armsgatranden E van de belegpanden
en de panden op elkaar.
 9. Maak de knoopsgaten in de schouder-
naden C van het voor-
pand.
 10. Leg de schouder-
naden C van het voorpand op de onderslag D
van het achterpand. Rijg de armsgatranden E op elkaar vast.

Volant-panden

11. Naai de zijnaden van de panden op elkaar. Naai de zijnaden van
de volant-panden 2 en 4 op elkaar.
12. Naai de bovenrand F van de volant-panden en de onderrand F
van de panden op elkaar.

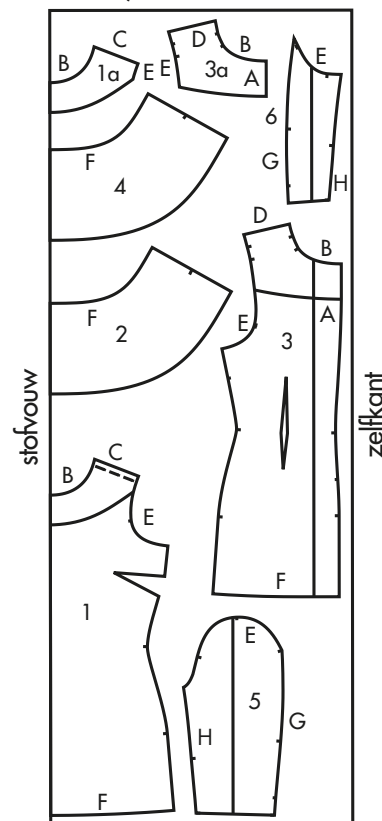
Mouwen

13. Naai de bovenmouwnaden G van de bovenmouw 5 en de onder-
mouw 6 tot het splitteken op elkaar.
14. Vouw de mouw dubbel. Naai de mouwnaden H op elkaar. Keer
de mouw.
15. Zorg dat de inzettekens op elkaar komen. Naai de mouw in het
armsgat E van de panden.

Afwerking

16. Vouw de zoom bij de splitranden G van de mouw naar de goede
kant. Naai de splitrand G en de zoombreedte op elkaar. Vouw de
zoom en de splitnaden naar de verkeerde kant.
17. Stik de splitnaden G met een enkel stiksel door en stik aan-
sluitend een zoom van 1.5 cm breed in de onderrand van de
mouwen. Je hebt nu de splitnaden G vastgenaaid.
18. Naai een zoom van 1 cm breed in de onderrand van de volant.
19. Zet de knopen aan.

Maat 34 t/m 42
1/2 stofbr. 70 cm



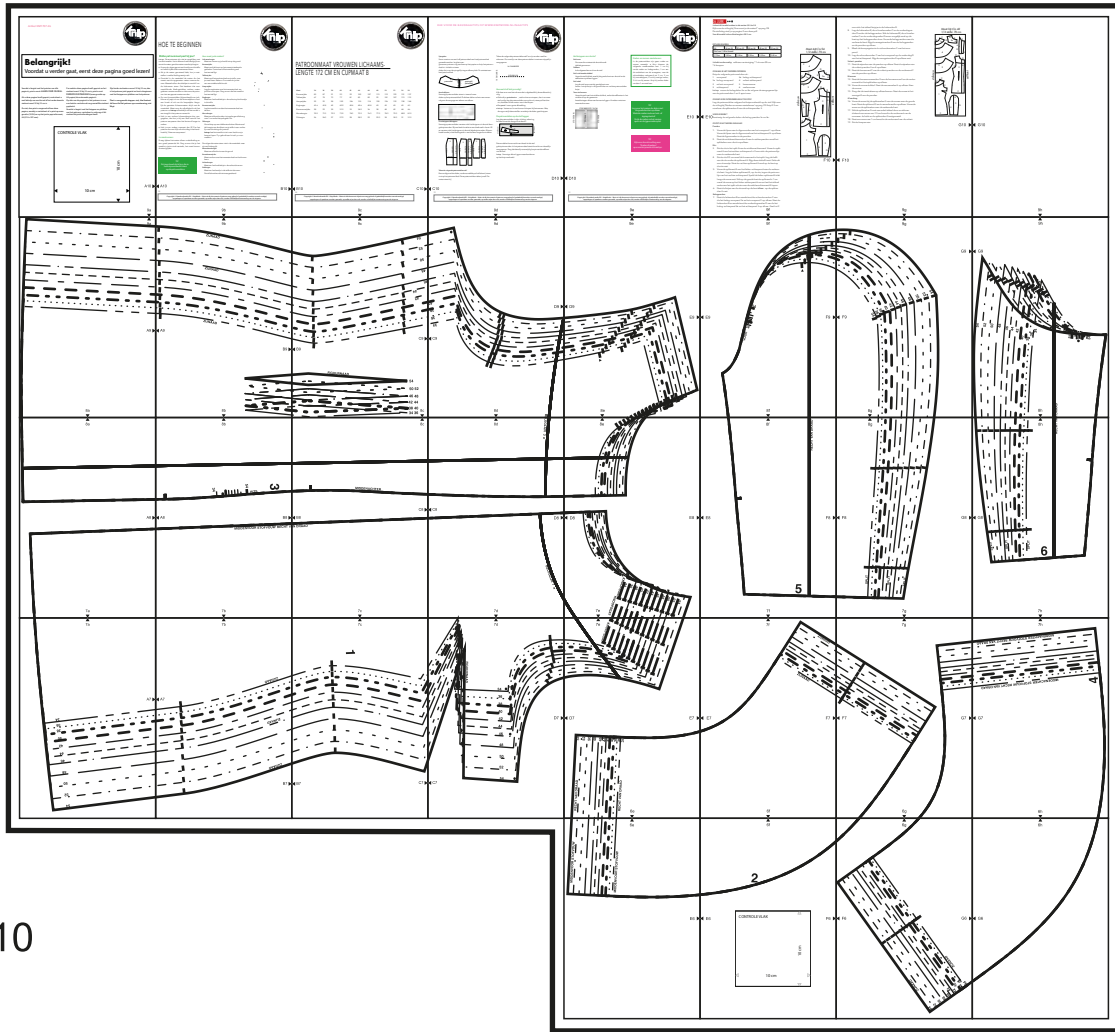
G10 ▷

plak-/lijmvlak - niet afknippen

◁ F10

9g





G10

plak-/lijmvlak - niet afknippen

9h





9a



plak-/lijmvlak - niet afknippen

A9 

8a



plak-/lijmvlak - niet afknippen



9b

ZIJNAAD

ZIJNAAD

ZIJNAAD

plak-/lijmvlak - niet afknippen



A9

B9

8b



plak-/lijmvlak - niet afknippen



9c

54

52

50

48

46

44

42

69

plak-/lijmvlak - niet afknippen



B9

FIGUURNAAD

54

50 52

46 48

42 44

38 40

34 36

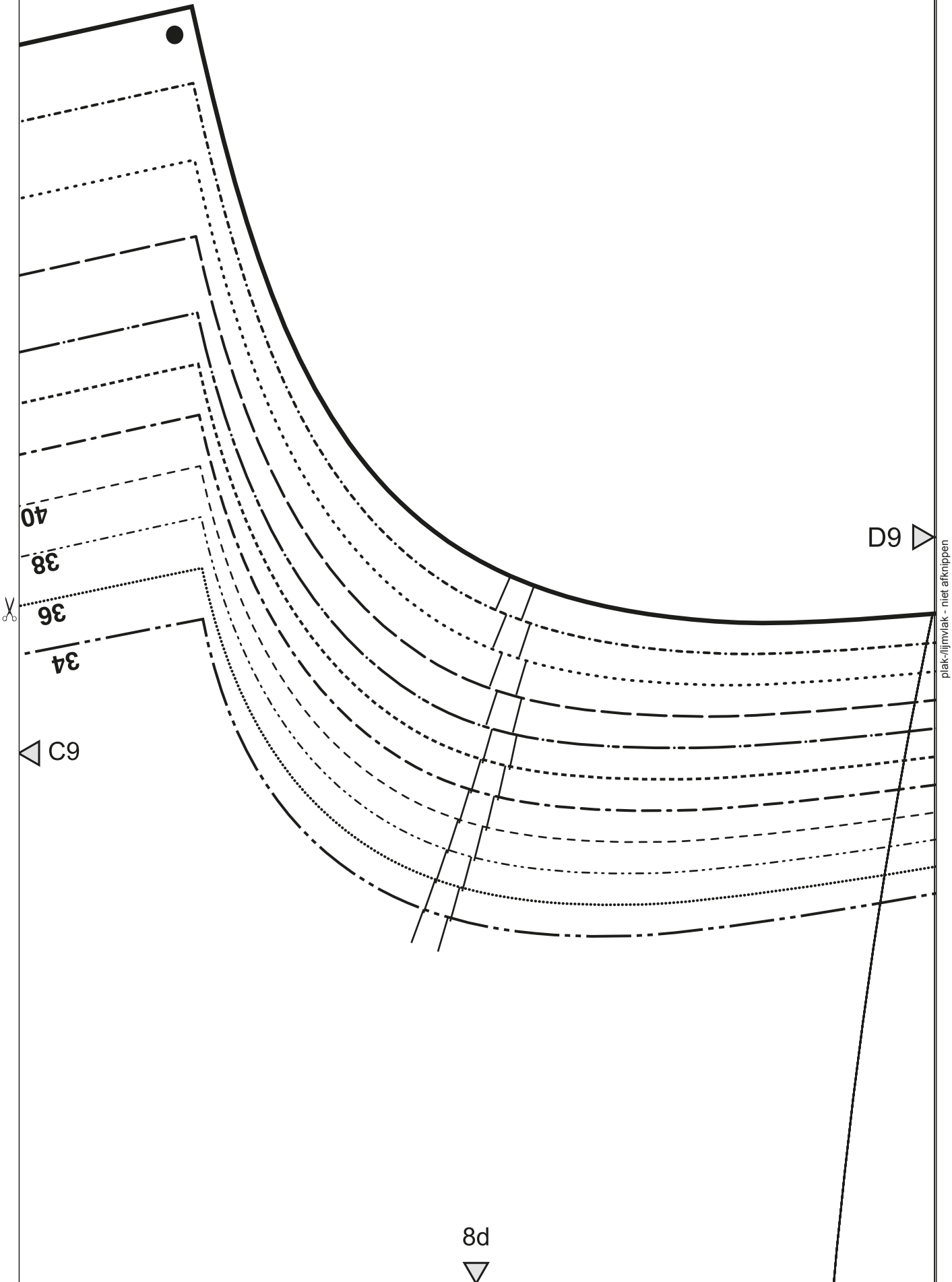
8c



plak-/lijmvlak - niet afknippen



9d



plak-/lijmvlak - niet afknippen



9e

D9



E9

plak-/lijmvlak - niet afknippen



8e



plak-/lijmvlak - niet afknippen



9f



E9

VOOR

34

54

8f



F9



plak-/lijmvlak - niet afknippen

plak-/lijmvlak - niet afknippen



9g

G9



F9



8g



plak-/lijmvlak - niet afknippen

plak-/lijmvlak - niet afknippen



9h

G9



54

52

50

48

46

44

42

40

38

36

34

54

34

plak-/lijmvlak - niet afknippen

8h



plak-/lijmvlak - niet afknippen



8a



A8 

plak-/lijmvlak - niet afknippen

7a



plak-/lijmvlak - niet afknippen



8b

34



54

RITS

3

✂ A8

B8 ▷

plak-/lijmvlak - niet afknippen

MIDDENVOOR STOFVUW

7b





8c

MIDDENACHTER

C8



B8

RECHT VAN DRAAD

plak-/lijmvlak - niet afknippen

7c



plak-/lijmvlak - niet afknippen



8d

BELEGLIJN 3 a

C8



D8



plak-/lijmvlak - niet afknippen

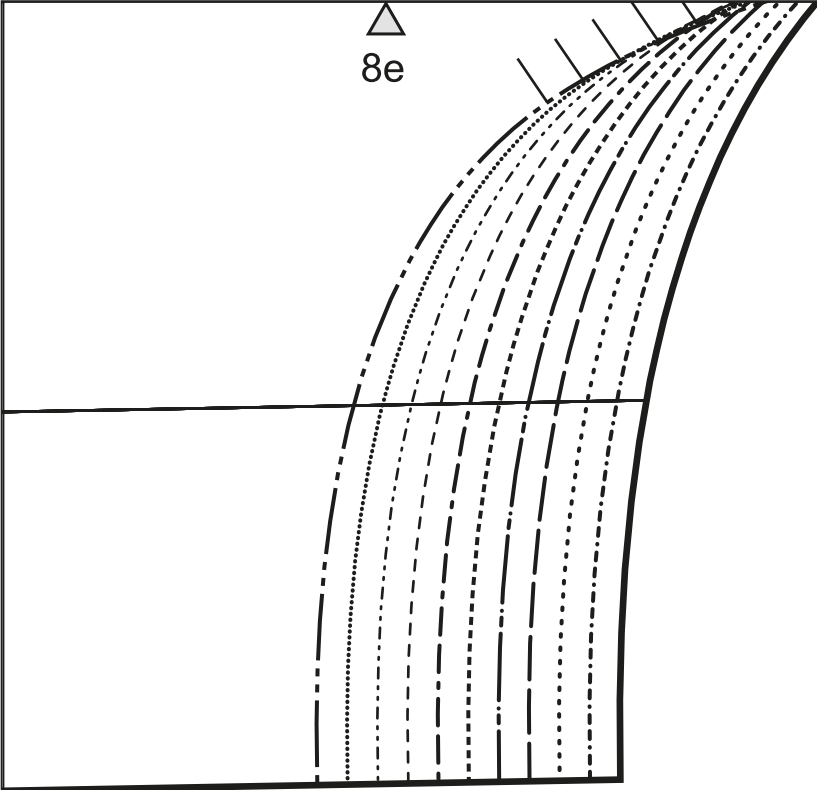
BELEGLIJN 1 a

7d



plak-/lijmvlak - niet afknippen

8e



D8



E8

plak-/lijmvlak - niet afknippen

7e



plak-/lijmvlak - niet afknippen



8f

RECHT VAN DRAAD

E8



F8



plak-/lijmvlak - niet afknippen

5

7f



plak-/lijmvlak - niet afknippen

8g

F8

G8

plak-/lijmvlak - niet afknippen

SPLIT

SPLIT

SPLIT

7g



plak-/lijmvlak - niet afknippen



8h



G8

SPLIT

SPLIT

SPLIT

6

RECHT VAN DRAAD

7h



plak-/lijmvlak - niet afknippen

plak-/lijmvlak - niet afknippen



7a

A7

34

36

38

40

42

44

46

48

50

52

54

plak-/lijmvlak - niet afknippen



plak-/lijmvlak - niet afknippen



7b

A7



ZIJNAAD

ZIJNAAD

ZIJNAAD

plak-/lijmvlak - niet afknippen

B7



plak-/lijmvlak - niet afknippen



7c



plak-/lijmvlak - niet afknippen

◁ B7

C7 ▷



plak-/lijmvlak - niet afknippen



7d

FIGUURNAAD

34 ●

36

38

40

42

44

46 ●

48

50

52

54 ●

D7 ▽

plak-/lijmvlak - niet afknippen



▽ C7



plak-/lijmvlak - niet afknippen

7e

KNOOPSGAT

D7

E7

plak-/lijmvlak - niet afknippen

RECHT VAN DRAAD

54

52

50

48

46

44

42

40

38

36

34

RECHT VAN DRAAD

6e

plak-/lijmvlak - niet afknippen



7f

ZIJNAAD

ZIJNAAD



E7

F7



plak-/lijmvlak - niet afknippen

6f



plak-/lijmvlak - niet afknippen



7g

F7



G7



plak-/lijmvlak - niet afknippen

6g



plak-/lijmvlak - niet afknippen



7h

MIDDENACHTER STOFVUW RECHT VAN DRAAD

MIDDENACHTER STOFVUW RECHT VAN DRAAD

4

G7

6h



plak-/lijmvlak - niet afknippen

plak-/lijmvlak - niet afknippen



6e

MIDDENVOOR STOFVOUW

MIDDENVOOR STOFVOUW



E6



plak-/lijmvlak - niet afknippen



plak-/lijmvlak - niet afknippen



6f

2

E6



CONTROLE VLAK

F6

plak-/lijmvlak - niet afknippen

10 cm

10 cm



plak-/lijmvlak - niet afknippen



6h



G6

plak-/lijmvlak - niet afknippen

