

Artikel KM1708-21



Belangrijk!

Voordat u verder gaat, eerst deze pagina goed lezen!

Voordat u begint met het printen van alle pagina's, print u eerst **ALLEEN DEZE PAGINA**.

Als u deze pagina heeft geprint, controleert u met behulp van een liniaal of het onderstaande vierkant exact 10 bij 10 cm is.

Zo niet, dan print u nogmaals alleen deze pagina, waarbij u controleert of u print op ware grootte (100%) en op het juiste papierformaat; A4 (210 x 297 mm).

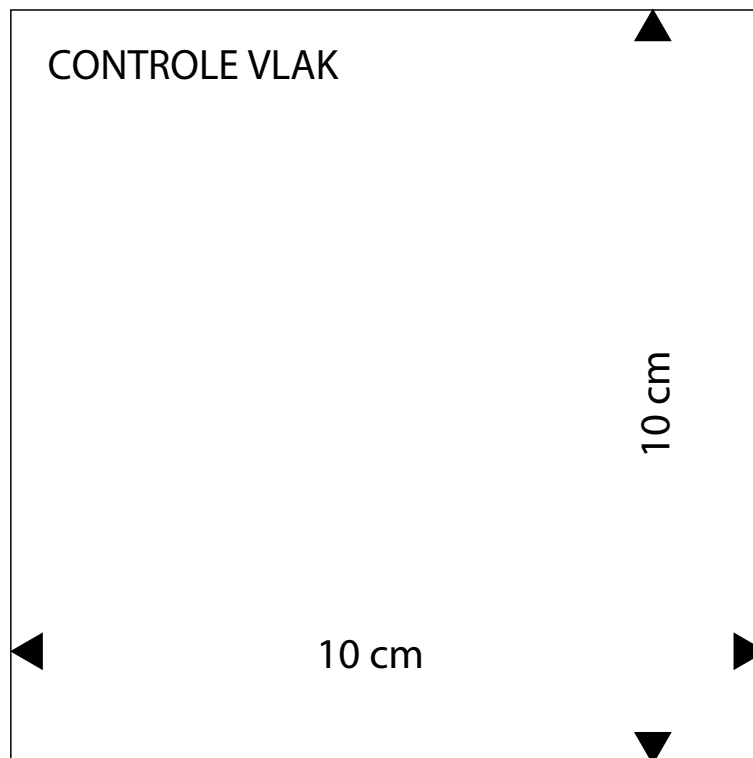
Pas nadat u deze pagina heeft geprint en het vierkant exact 10 bij 10 cm is, print u met **DEZELFDE INSTELLINGEN** (ware grootte op A4 papier) de resterende pagina's.

Op één van de pagina's in het patroon is voor een laatste controle ook nog eenzelfde vierkant geplaatst.

Voordat u begint met het knippen en plakken van het patroon, controleert u ook nog of dit vierkant de juiste afmetingen heeft.

Zijn beide vierkanten exact 10 bij 10 cm, dan is het patroon juist geprint en kunt u beginnen met het knippen en plakken van het patroon.

Doet u voorgaande stappen niet, dan bestaat de kans dat het patroon qua maatvoering niet klopt.



9a





HOE TE BEGINNEN

Welke patroonmaat past bij jou?

Let op! Onze patronen zijn niet te vergelijken met confectiematen. Het is daarom heel belangrijk om eerst de maten goed te meten voordat je begint.

- Knoop als uitgangspunt een bandje om de taille en laat dit tijdens het maatnemen zitten.
- Als je de maten genoteerd hebt, kun je vaststellen in welke kledingmaat je valt.
- Omcirkel in de maattabel de maten die het meest met de opgemeten maten overeenkomen. Meestal zullen de cirkeltjes in verschillende kolommen staan. Dat betekent dat voor verschillende kledingstukken andere maten gekozen moeten worden en dat soms de patronen iets aangepast moeten worden.
- Ga voor bovenstukken (bijvoorbeeld een jurk, blouse of jasje) uit van de bovenwijdte en voor een broek of rok van de heupwijdte. Vergelijk de gemeten lichaamsmaten altijd met de maattabel. Meet voor de volledigheid ook het patroon na. **Let op:** afhankelijk van het model is een toegift in het patroon verwerkt.
- Heb je een andere lichaamslengte dan aangegeven, dan kun je bij een klein verschil het patroon aanpassen door het korter of langer te maken.
- Heb je een andere cupmaat dan B? Pas het patroon dan aan. Kijk voor de uitleg in het handboek bij 'Patronen aanpassen'.

Je maat nemen

Draag tijdens het meten alleen onderkleding en een goed passende bh. Zorg ervoor dat je het meetlint niet te strak aantrekt, het moet kunnen draaien/glijden.

TIP
Zet eventueel de letters die in het knipvoorbeeld staan op de patroondelen.

Hoe meet je de maten?

Lichaamslengte

Meet van boven op je hoofd tot op de grond.

Bovenwijdte

Meet rond de borst op het meest uitstekende gedeelte. Controleer of het meetlint goed horizontaal ligt.

Taillewijdte

Meet rond het smalste deel van je taille, over je navel heen. Reken ± 2 cm extra als je niet van een strakke taille houdt.

Heupwijdte

Leg de centimeter over het zwaarste deel van je billen of heupen. Zorg ervoor dat het meetlint horizontaal ligt.

Ruglengte

Meet van het knobbeltje in de nek tot op het bandje in de taille.

Bovenarmwijdte

Leg het meetlint rondom het zwaarste deel van de arm.

Mouwlengte

Meet vanaf de schouder via je gebogen elleboog naar 1 cm onder het polsgewricht.

Zithoogte

Ga rechtop op een vlakke stoel zitten. Meet vanaf de hoogte van de zijkant van je taille in een rechte lijn naar de zitting van je stoel.

Let op: laat het meetlint niet in een bocht om je heupen lopen. Tip: gebruik een linaal i.p.v. een meetlint.

De volgende maten staan niet in de maattabel maar zijn wel belangrijk.

Binnenbeenlengte

Meet vanaf het kruis naar de grond.

Bovenbeenwijdte

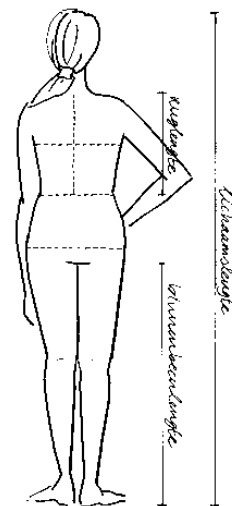
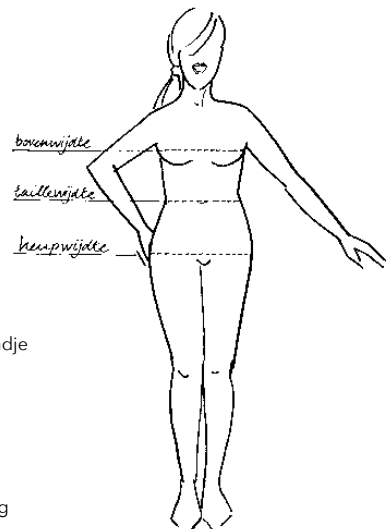
Meet rondom over het zwaarste deel van het bovenbeen.

Achterlengte

Meet van het knobbeltje in de nek tot de zoom.

Roklengte

Meet van het bandje in de taille tot de zoom. De tailleband wordt niet meegerekend.



◀ A10

B10 ▶

28

Copyright © Newskoolmedia BV - KnipMode - Niets uit dit document of patroon mag geheel of gedeeltelijk worden vervoelvoudigd, opgeslagen of openbaar worden gemaakt, op welke wijze dan ook, zonder schriftelijke toestemming van de uitgever.

9b





PATROONMAAT VROUWEN LICHAAMS- LENGTE 172 CM EN CUPMAAT B

Maat	34	36	38	40	42	44	46	48	50	52	54	56
Bovenwijdte	83	87	91	95	99	103	107	113	119	125	131	137
Taillewijdte	67	70	73	77	81	85	89	95	101	107	113	119
Heupwijdte	92	95	98	102	106	110	114	120	126	132	138	144
Ruglengte	41.6	41.8	42	42.2	42.4	42.6	42.8	43	43	43	43	43
Bovenarmwijdte	28	29	30	31.5	33	34.5	36	38	40	42	44	46
Mouwlengte	70.5	71.5	72.5	73.5	74.5	75.5	76.5	77.5	78.5	79.5	80.5	81.5
Zithoogte	26	26.5	27	27.5	28	28.5	29	29.5	30	30.5	31	31.5



◀ B10

28

C10 ▶

Copyright © Newskoolmedia BV – KnipMode – Niets uit dit document of patroon mag geheel of gedeeltelijk worden verveelvoudigd, opgeslagen of openbaar worden gemaakt, op welke wijze dan ook, zonder schriftelijke toestemming van de uitgever.

9c

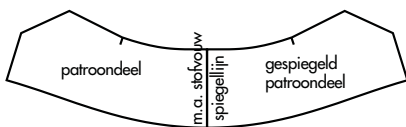


KIJK VOOR DE BASISNAAITIPS OP WWW.KNIPMODE.NL/NAAITIPS



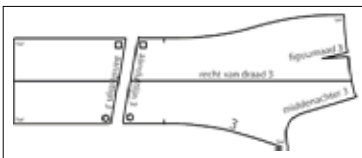
Spiegelen

Soms moet er van een half patroondeel een heel patroondeel gemaakt worden. Leg het overgenomen patroon nog een keer op het papier en knip het patroondeel uit. Je hebt nu twee delen die je op de spiegellijn tegen elkaar plakt. Zo ontstaat een heel patroondeel.



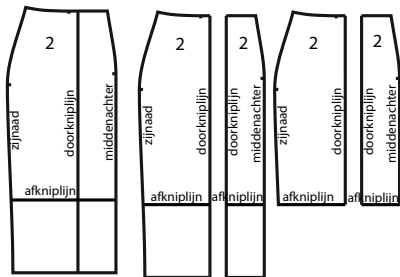
Aansluitlijnen

Sommige patroondelen staan in twee of meer delen op het patronenblad. Plak deze delen na het overnemen volgens de aangegeven tekens aan elkaar.



Doorknippen/afknippen

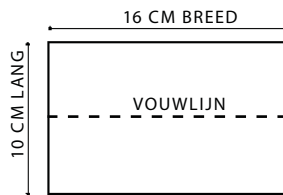
Sommige patroondelen moeten vóór het knippen uit de stof doorknipt worden. Bijvoorbeeld omdat er een deelnaad in komt. Of ze moeten vóór het knippen uit de stof afgeknipt worden. Bijvoorbeeld omdat je het kledingstuk in een kortere lengte kunt maken.



Teken de volgende patroondelen zelf

Eenvoudige rechte delen, zoals een zakklep of tailleband, staan niet op het patronenblad. Deze patroondelen teken je zelf. De maten staan bij ' D10

Teken de volgende patroondelen zelf en zijn zonder naad beschreven. De vouwlijn van deze patroondelen is met een stippellijn aangegeven.



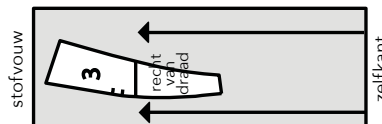
Hoeveel stof heb je nodig?

Kijk daarvoor naar het schema dat is afgebeeld bij de werkbeschrijving.

- Gebruik je grote dessins, zoals ruiten en strepen, dan is er meer stof nodig: leg de patroondelen zo op de ruit, streep of het dessin, dat deze na het naaien mooi doorlopen.
- Een panel is een grote afbeelding.
- Let op: katoen en linnen kunnen krimpen bij het wassen. Was, droog en strijk deze stoffen voordat je de delen gaat knippen.

De patroondelen op de stof leggen

Leg de patroondelen in één richting, rekening houdend met de vleug of het dessin.



Patroondelen horen recht van draad uit de stof geknipt te worden. In het patroondeel staat de recht-van-draadlijn aangegeven. Zorg dat deze lijn evenwijdig loopt met de zelfkant van de stof.

Let op Sommige delen liggen meerdere keren op het knipvoorbeeld.

C10

29

Copyright © Newskoolmedia BV – KnipMode – Niets uit dit document of patroon mag geheel of gedeeltelijk worden verveelvoudigd, opgeslagen of openbaar worden gemaakt, op welke wijze dan ook, zonder schriftelijke toestemming van de uitgever.

9d





Het knippen van de stof

Stofvouw

De vouw die ontstaat als de stof wordt dubbelgevouwen.

Zelfkant

Is de afgewerkte rand van de stof.

Stof in de breedte dubbel

Vouw de stof dubbel waarbij de goede kant van de stof en de zelfkanten op elkaar liggen.

Stof enkel

Leg de stof open met de goede kant naar boven. Let op dat je in dit geval linker- en rechter-patroondelen knipt.

Twee stofvouwen

Vouw de stof naar het midden dubbel, zodat de zelfkanten in het midden óf op de gewenste breedte tegen elkaar aan komen te liggen. Hierdoor ontstaan twee stofvouwen.



Naden en zomen aantekenen

In de patroondelen zijn geen naden en zomen verwerkt. • Knip daarom de volgende naadbreedtes aan: 1 cm bij ronde naden en beleganden, 1 cm aan de onderkant van de armsgaten, naar de schouderkop verlopend tot 3 cm, 2 cm bij mouwkoppen, 2 cm bij overige naden, 3 à 6 cm bij zomen. Knip bij rechte delen rondom 1 cm naad aan.

TIP

Leg voor het naaien de delen met de goede kanten op elkaar. Werk de naden met een lock- of zigzagsteek af. Strijk de naden na het naaien open en de figuurnaden plat.

TIP

Kijk voor de extra uitleg over 'Naden afwerken' op www.knipmode.nl/naaitips

E10 ▷

◁ D10

29

Copyright © Newskoolmedia BV – KnipMode – Niets uit dit document of patroon mag geheel of gedeeltelijk worden verveelvoudigd, opgeslagen of openbaar worden gemaakt, op welke wijze dan ook, zonder schriftelijke toestemming van de uitgever.

9e



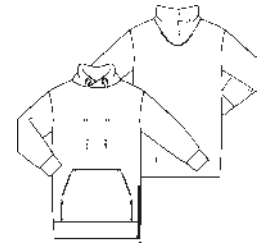
21 JURK ●●●

Dit model kun je alleen maken van tricotstof.

Je kunt dit model maken in de maten 34 t/m 54.

Kijk voor de uitleg bij 'Hoe meet je de maten?' op pag. 28.

Van dit model is de achterlengte ± 86 cm.

**DIT HEB JE NODIG**

34 en 36	38	40 en 42	44 en 46	48 en 50	52 en 54
Stof met pailletten van 1.40 m breed					
0.30 m	0.30 m	0.30 m	0.30 m	0.35 m	0.35 m
En stof van 1.40 m breed					
2.35 m	3.30 m	3.40 m	3.45 m	3.70 m	3.80 m

Je hebt verder nodig: rekbare versterking * naadband * 2 nestelogen van ± 1.5 cm doorsnee * 1.50 m satijnband van 2 cm breed * 1 rits van 25 cm.

ZO MAAK JE HET PAPIEREN PATROON

Knip de volgende patroondelen uit:

- 1 voorpand 4 zak
- 1a voorpas 5 mouw
- 2 achterpand 6 mouwboord
- 3 capuchon-buiten en binnen

Let op: kijk voor de uitleg bij 'Doorknippen/afknippen' op pag. 29. Knip het patroondeel 1 op de aangegeven lijn door, zodat de voorzombies 1 ontstaat. Knip het patroondeel 2 op de aangegeven lijn door, zodat de achterzombies 2 ontstaat. Neem de voorpas 1a volgens de aangegeven lijn van het patroondeel 1 apart over.

ZO KNIP JE DE PATROONDELEN UIT DE STOFFEN

Kijk voor het verwerken van paillettenstof op www.knipmode.nl/zomaakjehetzelf bij 'Pailletten'. Leg de patroondelen volgens de knipvoorbeelden op de stoffen. Kijk voor de uitleg bij 'Naden en zomen aantekenen' op pag. 29.

VOOR JE BEGINT

Versterk de volgende delen: de plaats van de nestelogen in de capuchons-buiten 3.

ZO ZET JE HET MODEL IN ELKAAR**Naadband**

1. Strijk het midden van het naadband aan de verkeerde kant over de patroonlijn van de schouderaden van het achterpand 2, de halsnaden A van de panden 1 en 2 en de voorpas 1a en de zakingangen B van de zak 4.

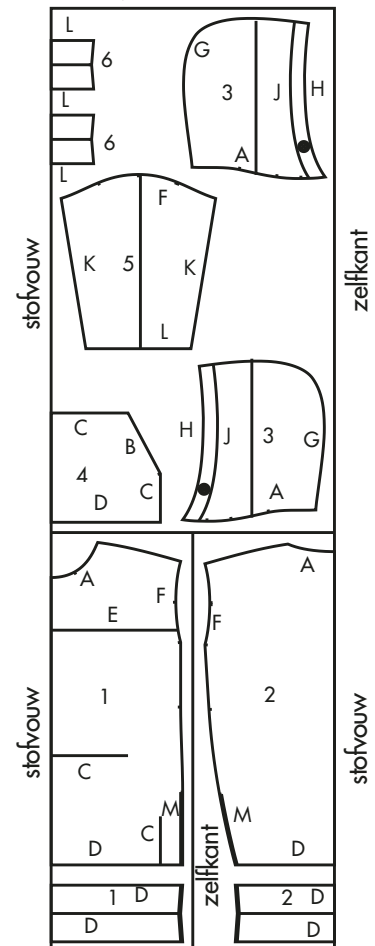
Zak

2. Vouw de naad van de zakingang B van de zak 4 naar de verkeerde kant. Stik de zakingang B op 1 cm vanaf de kant door. Je hebt nu de naad B vastgenaaid.
3. Vouw de naden C van de zak naar de verkeerde kant. Naai de naden C van de zak smal op de kant volgens de lijn C op het voorpand 1 vast.
4. Rijg de naad aan de onderrand D van de zak en het voorpand op elkaar.

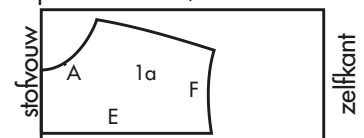
Voorpas

5. Leg de voorpas en het voorpand met de goede kant op elkaar, de halsrand A van de voorpas wijst naar beneden. Naai de onderrand E van de voorpas volgens de lijn E op het voorpand vast.
6. Vouw de voorpas naar boven. Rijg de armsgatnaden F, de halsnaden A en de schouderaden van de voorpas en het voorpand op elkaar.

Maat 34 t/m 36
1/2 stofbr. 70 cm



paillettenstof 1/2 stofbr. 70 cm



F10 ▷

9f



Panden

- Naai de schouderleden van het voorpand en het achterpand 2 op elkaar. Je hebt nu de voorpas vastgenaaid.
- Naai de linker-zijleden van de panden tot het splitteken voor de rits op elkaar. Naai de rechter-zijleden van de panden op elkaar.

Capuchon

- Naai de middennaden G van de capuchons-buiten 3 op elkaar. Stik de naad G met een enkel stiksel door. Naai de middennaden G van de capuchons-binnen 3 op elkaar.
- Sla de nestelogen in de capuchon-buiten.
- Naai de voorranden H van de capuchon-buiten en binnen op elkaar. Geef tot 2 mm vóór het stiksel knipjes in de naad H. Vouw de capuchon-binnen naar de verkeerde kant. Rijg de halsnaden A van de capuchons op elkaar.
- Stik de capuchon-buiten volgens de lijn J door, zodat er een tunnel ontstaat.
- Leg de capuchon-buiten met de goede kant op tafel. Leg de rechter-voorrand op de linker-voorrand van de capuchon met de middenvoortekens op elkaar. Rijg de halsranden A van de capuchons op elkaar.
- Naai de halsnaden A van de capuchon en de panden op elkaar. Je hebt nu de voorpas vastgenaaid.
- Rijg het band via de nestelogen door de tunnel van de capuchon. Knip de uiteinden van het band schuin af.

Mouwen

- Vouw de mouw 5 dubbel. Naai de mouwnaden K op elkaar. Keer de mouw.
- Zorg dat de inzetstukken op elkaar komen. Naai de mouw in het armsgat F van de panden. Je hebt nu de voorpas vastgenaaid.

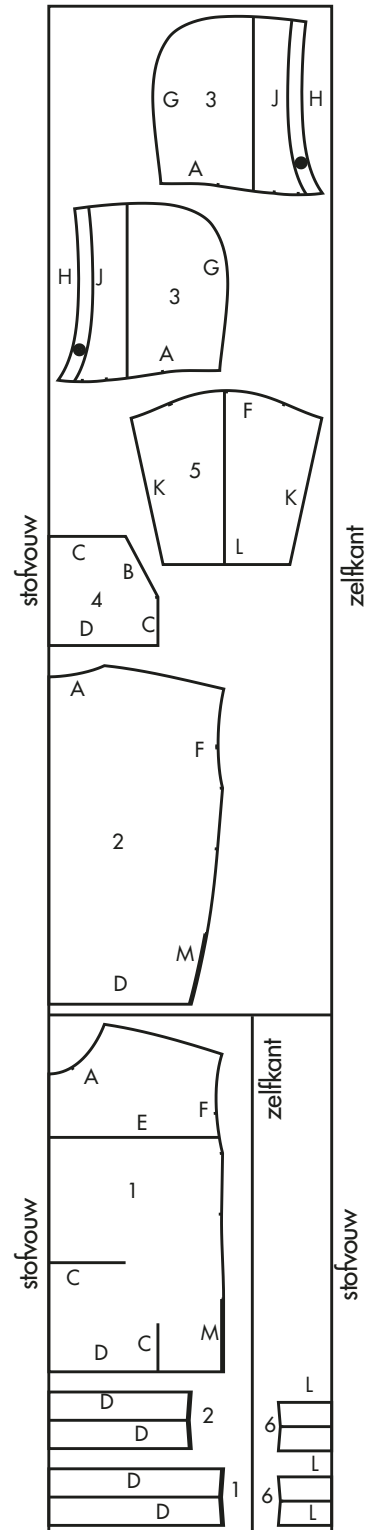
Mouwboorden

- Naai de naad aan de korte uiteinden van de mouwboord 6 op elkaar. Je hebt nu een ring. Vouw de mouwboord met de verkeerde kant op elkaar dubbel. Rijg de bovenranden L van de mouwboord met losse steken op elkaar.
- Rek tijdens het naaien de mouwboord iets uit. Naai de bovenranden L van de mouwboord en de onderrand L van de mouw op elkaar.

Zoombiezen en rits

- Naai de rechter-zijleden van de voorzoombies 1 en de achterzoombies 2 op elkaar.
- Naai één lange rand D van de zoombies en de onderrand D van de panden op elkaar. Je hebt nu de onderrand van de zak vastgenaaid.
- Zet de rits zichtbaar in het split M van de linker-zijnaad. Knip de splitnaden M bij de hoek tot de patroonlijn schuin in. Strijk de splitnaden M naar de verkeerde kant.
- Leg de panden en de rits met de goede kant naar boven. Speld de rits onder het split M. Vouw het voorpand opzij en speld de splitnaad M op het lintje van de rits vast. Haal aan de goede kant de speld eruit. Gebruik een ritsvoetje. Naai de splitrand M in de vouw op het lintje van de rits vast. Naai op dezelfde manier de andere splitrand M en het uiteinde op de rits vast.
- Vouw de zoombies met de verkeerde kant op elkaar dubbel. Zoom met een inslag de linker-zijleden van de zoombies op de lintjes van de rits vast. Rijg de losse bovenrand D van de zoombies op de naad D van de panden vast.
- Stik de naad D met een enkel stiksel op de panden door. Je hebt nu de losse bovenrand D van de zoombies vastgenaaid. Stik het splitranden M langs de rits met een enkel stiksel door.

Maat 38 t/m 54
1/2 stofbr. 70 cm



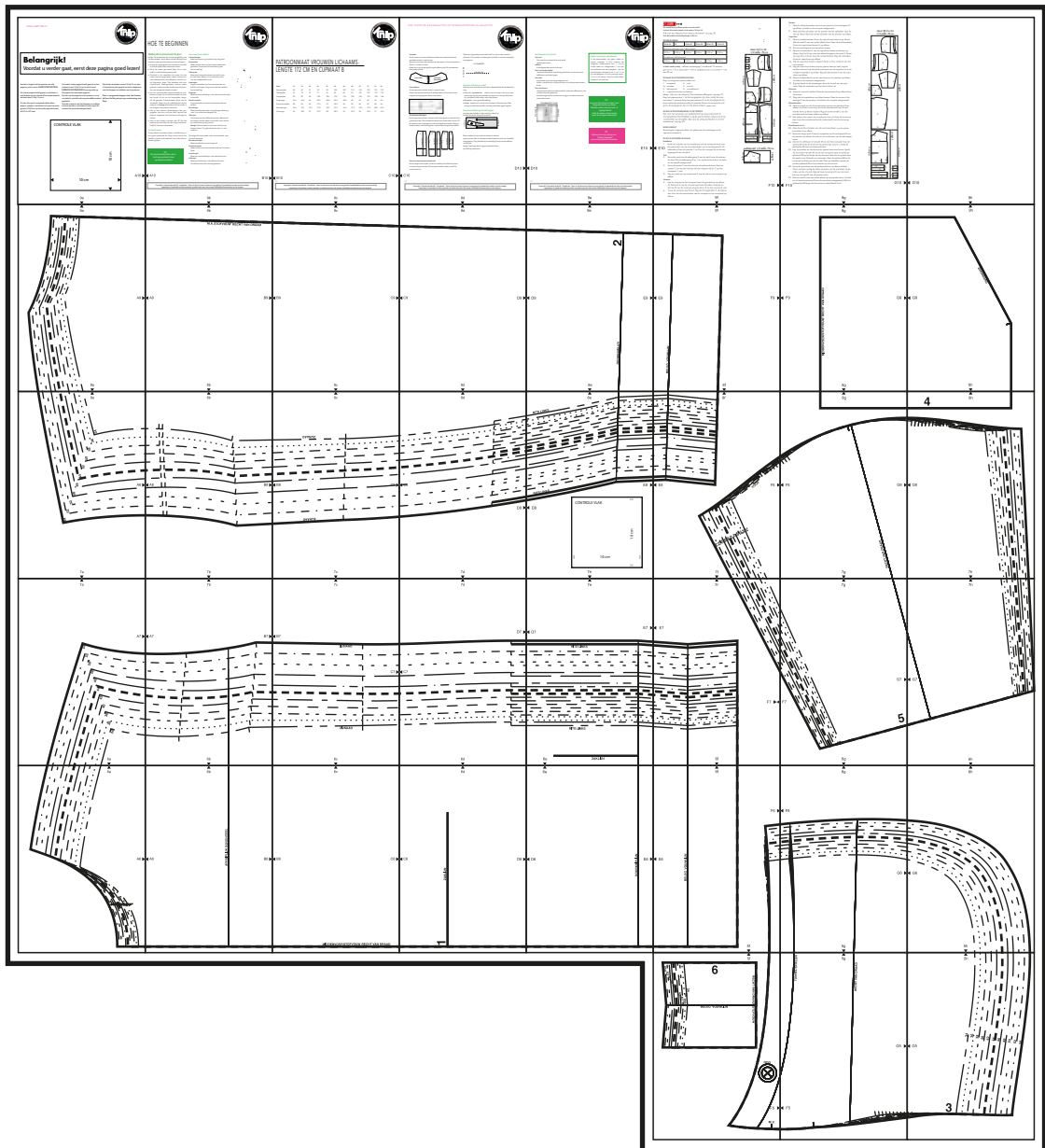
plak-/lijmvlak - niet afknippen



F10

G10





plak-/lijmvlak - niet afknippen

◀ G10

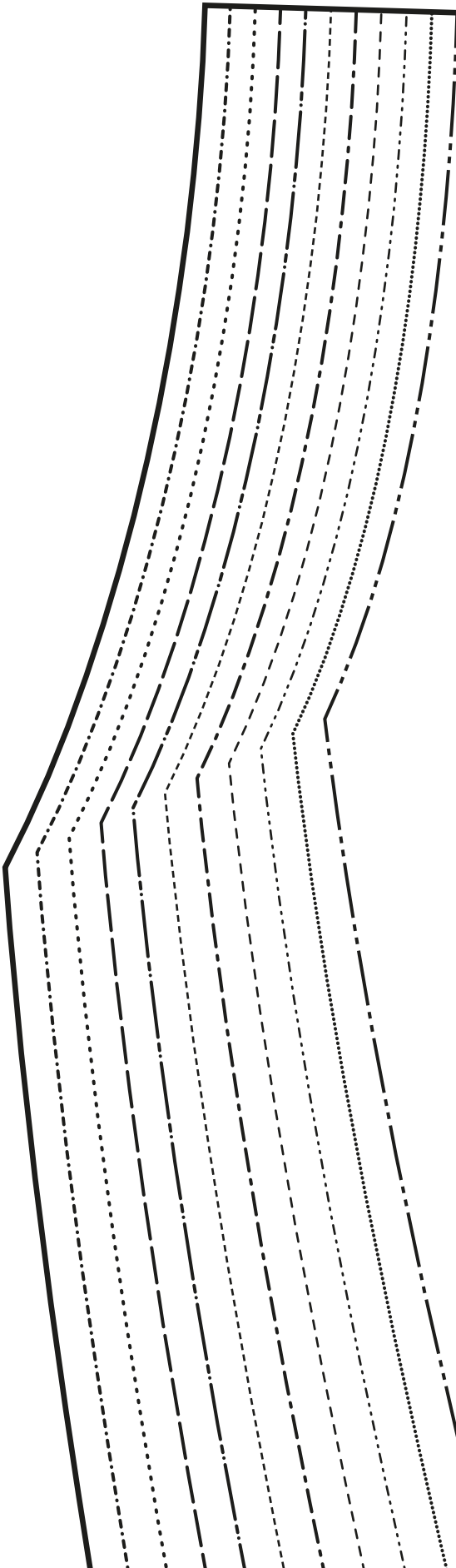
9h



plak-/lijmvlak - niet afknippen



9a



A9



plak-/lijmvlak - niet afknippen

8a



plak-/lijmvlak - niet afknippen



9b

M.A. STOFVUW RECHT VAN DRAAD

✂️ ◀️ A9

B9 ▶️

plak-/lijmvlak - niet afknippen

8b



plak-/lijmvlak - niet afknippen



9c

  B9

C9 

plak-/lijmvlak - niet afknippen

8c



plak-/lijmvlak - niet afknippen



9d

C9



D9

plak-/lijmvlak - niet afknippen

8d



plak-/lijmvlak - niet afknippen



9e

2

 D9

E9 

plak-/lijmvlak - niet afknippen

DOORKNIPLIJN

8e



plak-/lijmvlak - niet afknippen



9f

✂ E9

BELEG VOUWLIJN

F9 ▾

plak-/lijmvlak - niet afknippen

8f



plak-/lijmvlak - niet afknippen



9g



F9

MIDDENVOORSTOFVUW RECHT VAN DRAAD

G9



plak-/lijmvlak - niet afknippen

8g



plak-/lijmvlak - niet afknippen



9h

ZAKINGANG



G9

8h



plak-/lijmvlak - niet afknippen

plak-/lijmvlak - niet afknippen



8a

34

36

38

40

42

44

46

48

50

52

54

A8



plak-/lijmvlak - niet afknippen



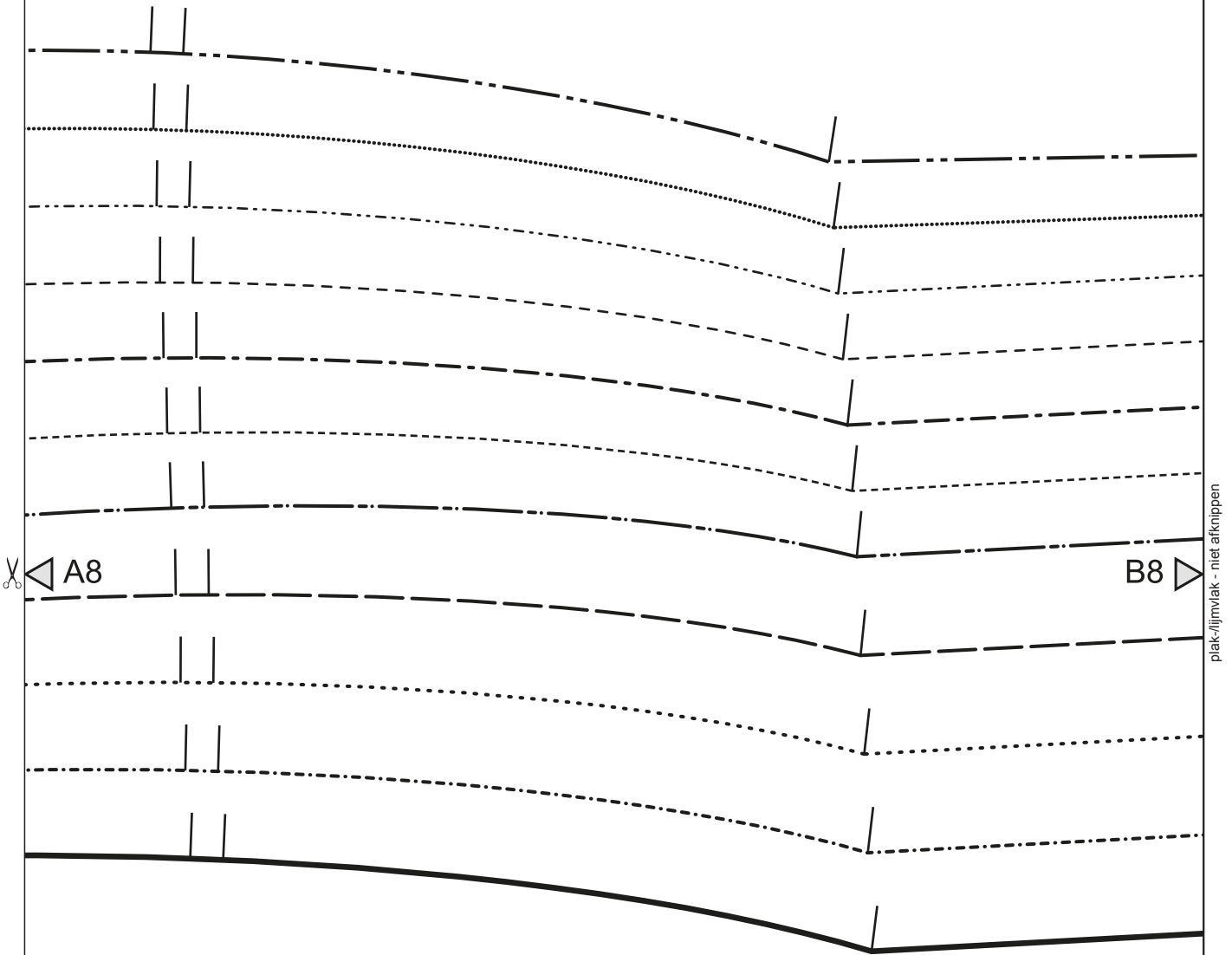
7a



plak-/lijmvlak - niet afknippen



8b



✂️ A8

B8 ▶️

plak-/lijmvlak - niet afknippen

7b



plak-/lijmvlak - niet afknippen



8c

ZIJNAAD



B8

plak-/lijmvlak - niet afknippen

ZIJNAAD

C8

7c



plak-/lijmvlak - niet afknippen



8d



plak-/lijmvlak - niet afknippen

D8

C8

7d



plak-/lijmvlak - niet afknippen



8e

RITS LINKS



RITS LINKS

E8



plak-/lijmvlak - niet afknippen

D8

CONTROLE VLAK



10 cm

10 cm



7e



plak-/lijmvlak - niet afknippen



8f



E8

F8



plak-/lijmvlak - niet afknippen

VOOR

7f



plak-/lijmvlak - niet afknippen



8g

F8



G8



plak-/lijmvlak - niet afknippen

7g



RECHT VAN DRAAD

plak-/lijmvlak - niet afknippen



8h

4



G8

7h



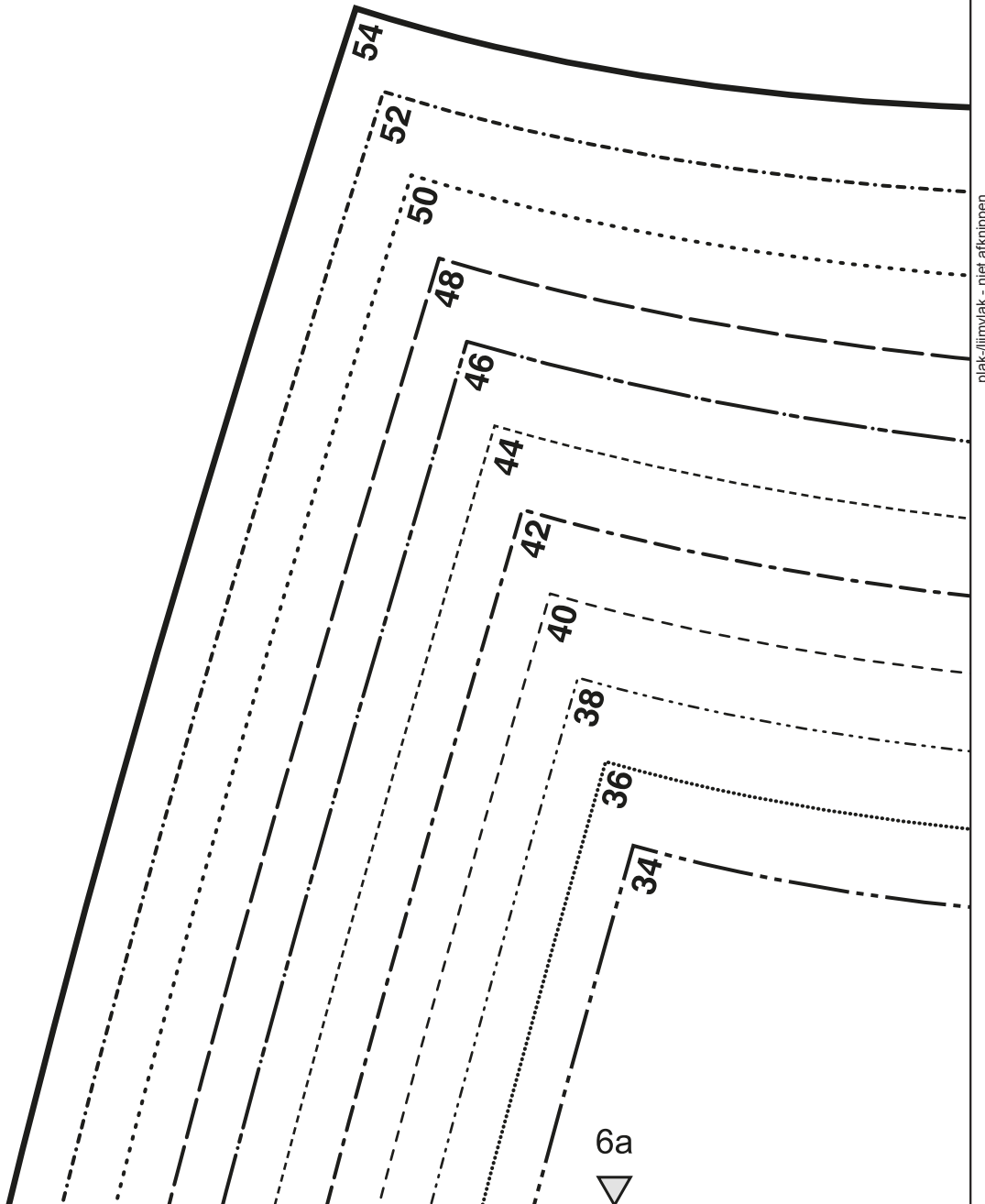
plak-/lijmvlak - niet afknippen

plak-/lijmvlak - niet afknippen



7a

A7



plak-/lijmvlak - niet afknippen

6a



plak-/lijmvlak - niet afknippen



7b

A7

B7



plak-/lijmvlak - niet afknippen

6b



plak-/lijmvlak - niet afknippen



7c

B7

ZIJNAAD



C7

plak-/lijmvlak - niet afknippen

ZIJNAAD

6c



plak-/lijmvlak - niet afknippen



7d

D7 ▷

✂ C7

plak-/lijmvlak - niet afknippen

6d



plak-/lijmvlak - niet afknippen



7e

E7

D7

RITS LINKS



plak-/lijmvlak - niet afknippen

RITS LINKS

6e



ZAKLIJN



plak-/lijmvlak - niet afknippen



7f

E7



plak-/lijmvlak - niet afknippen

F7



6f



plak-/lijmvlak - niet afknippen



7g



F7

G7



plak-/lijmvlak - niet afknippen

5

6g



plak-/lijmvlak - niet afknippen



7h



G7

6h



plak-/lijmvlak - niet afknippen

plak-/lijmvlak - niet afknippen



6a



A6 

plak-/lijmvlak - niet afknippen



plak-/lijmvlak - niet afknippen



6b



A6

AFKNIPLIJN BOVENDEEL

B6



plak-/lijmvlak - niet afknippen



plak-/lijmvlak - niet afknippen



6c



B6

C6



plak-/lijmvlak - niet afknippen

MIDDENVORSTOFVOUW RECHT VAN DRAAD



plak-/lijmvlak - niet afknippen



6d



C6

ZAKLIJN

1

D6



plak-/lijmvlak - niet afknippen



△
6e

✂ △ D6

DOORKNIPLIJN

E6 △



plak-/lijmvlak - niet afknippen



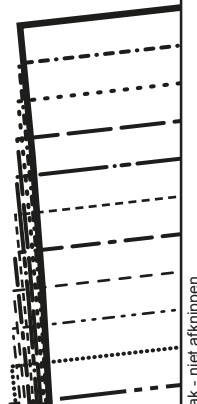
6f

F6



E6

BELEG VOUWLIJN



plak-/lijmvlak - niet afknippen

5f



plak-/lijmvlak - niet afknippen



6g

F6



plak-/lijmvlak - niet afknippen

G6

5g



plak-/lijmvlak - niet afknippen



6h



G6

5h



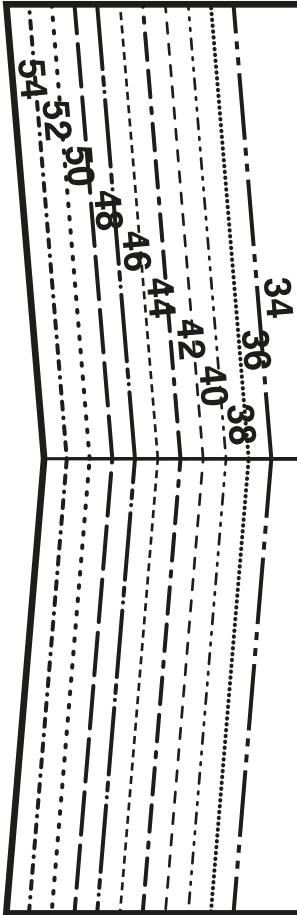
plak-/lijmvlak - niet afknippen

5f 

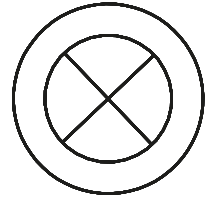
6

RECHT VAN DRAAD
STOFVUW

BELEG VOUWLIJN



OOG



F5 

M.V.



plak-/lijmvlak - niet afknippen

△
5g

TUNNEL STIKLIJN

RECHT VAN DRAAD



G5 ▽

plak-/lijmvlak - niet afknippen

▽ F5



plak-/lijmvlak - niet afknippen

5h

G5

3

34

36

38

40

42

44

46

48

50

52

54

plak-/lijmvlak - niet afknippen

