

Artikel KM1708-22



# Belangrijk!

Voordat u verder gaat, eerst deze pagina goed lezen!

Voordat u begint met het printen van alle pagina's, print u eerst **ALLEEN DEZE PAGINA**.

Als u deze pagina heeft geprint, controleert u met behulp van een liniaal of het onderstaande vierkant exact 10 bij 10 cm is.

Zo niet, dan print u nogmaals alleen deze pagina, waarbij u controleert of u print op ware grootte (100%) en op het juiste papierformaat; A4 (210 x 297 mm).

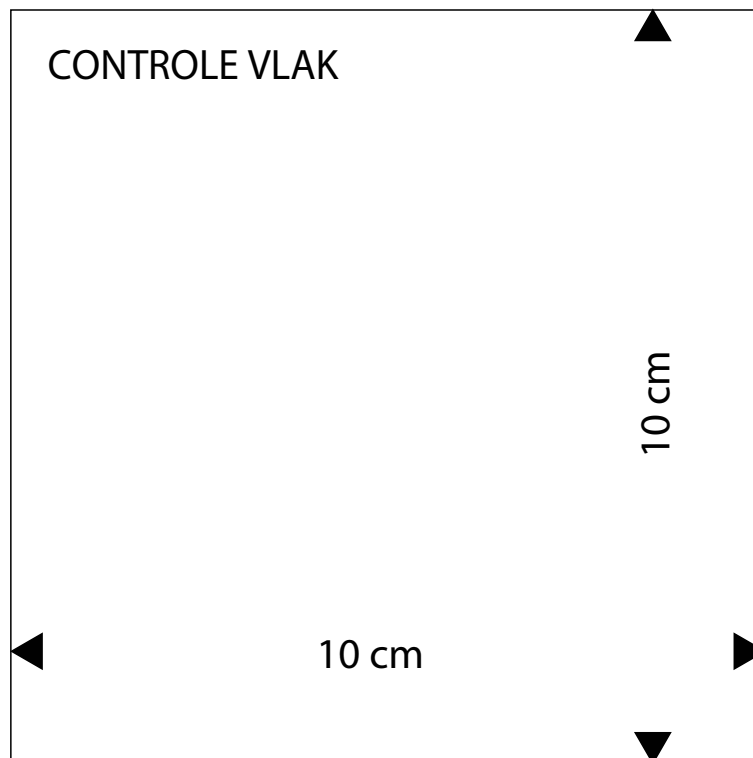
Pas nadat u deze pagina heeft geprint en het vierkant exact 10 bij 10 cm is, print u met **DEZELFDE INSTELLINGEN** (ware grootte op A4 papier) de resterende pagina's.

Op één van de pagina's in het patroon is voor een laatste controle ook nog eenzelfde vierkant geplaatst.

Voordat u begint met het knippen en plakken van het patroon, controleert u ook nog of dit vierkant de juiste afmetingen heeft.

Zijn beide vierkanten exact 10 bij 10 cm, dan is het patroon juist geprint en kunt u beginnen met het knippen en plakken van het patroon.

Doet u voorgaande stappen niet, dan bestaat de kans dat het patroon qua maatvoering niet klopt.



9a





# HOE TE BEGINNEN

## Welke patroonmaat past bij jou?

Let op! Onze patronen zijn niet te vergelijken met confectiematen. Het is daarom heel belangrijk om eerst de maten goed te meten voordat je begint.

- Knoop als uitgangspunt een bandje om de taille en laat dit tijdens het maatnemen zitten.
- Als je de maten genoteerd hebt, kun je vaststellen in welke kledingmaat je valt.
- Omcirkel in de maattabel de maten die het meest met de opgemeten maten overeenkomen. Meestal zullen de cirkeltjes in verschillende kolommen staan. Dat betekent dat voor verschillende kledingstukken andere maten gekozen moeten worden en dat soms de patronen iets aangepast moeten worden.
- Ga voor bovenstukken (bijvoorbeeld een jurk, blouse of jasje) uit van de bovenwijdte en voor een broek of rok van de heupwijdte. Vergelijk de gemeten lichaamsmaten altijd met de maattabel. Meet voor de volledigheid ook het patroon na. **Let op:** afhankelijk van het model is een toegang in het patroon verwerkt.
- Heb je een andere lichaamslengte dan aangegeven, dan kun je bij een klein verschil het patroon aanpassen door het korter of langer te maken.
- Heb je een andere cupmaat dan B? Pas het patroon dan aan. Kijk voor de uitleg in het handboek bij 'Patronen aanpassen'.

## Je maat nemen

Draag tijdens het meten alleen onderkleding en een goed passende bh. Zorg ervoor dat je het meetlint niet te strak aantrekt, het moet kunnen draaien/glijden.

**TIP**  
Zet eventueel de letters die in het knipvoorbeeld staan op de patroondelen.

## Hoe meet je de maten?

### Lichaamslengte

Meet van boven op je hoofd tot op de grond.

### Bovenwijdte

Meet rond de borst op het meest uitstekende gedeelte. Controleer of het meetlint goed horizontaal ligt.

### Taillewijdte

Meet rond het smalste deel van je taille, over je navel heen. Reken  $\pm 2$  cm extra als je niet van een strakke taille houdt.

### Heupwijdte

Leg de centimeter over het zwaarste deel van je billen of heupen. Zorg ervoor dat het meetlint horizontaal ligt.

### Ruglengte

Meet van het knobbeltje in de nek tot op het bandje in de taille.

### Bovenarmwijdte

Leg het meetlint rondom het zwaarste deel van de arm.

### Mouwlengte

Meet vanaf de schouder via je gebogen elleboog naar 1 cm onder het polsgewricht.

### Zithoogte

Ga rechtop op een vlakke stoel zitten. Meet vanaf de hoogte van de zijkant van je taille in een rechte lijn naar de zitting van je stoel.

**Let op:** laat het meetlint niet in een bocht om je heupen lopen. Tip: gebruik een linaal i.p.v. een meetlint.

De volgende maten staan niet in de maattabel maar zijn wel belangrijk.

### Binnenbeenlengte

Meet vanaf het kruis naar de grond.

### Bovenbeenwijdte

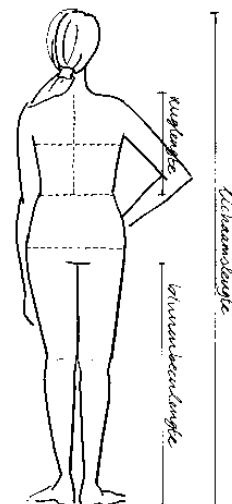
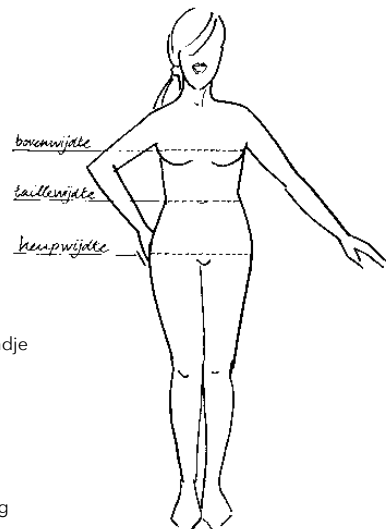
Meet rondom over het zwaarste deel van het bovenbeen.

### Achterlengte

Meet van het knobbeltje in de nek tot de zoom.

### Roklengte

Meet van het bandje in de taille tot de zoom. De tailleband wordt niet meegerekend.



◀ A10

B10 ▶

28

Copyright © Newskoolmedia BV - KnipMode - Niets uit dit document of patroon mag geheel of gedeeltelijk worden veelevoudigd, opgeslagen of openbaar worden gemaakt, op welke wijze dan ook, zonder schriftelijke toestemming van de uitgever.

9b





## PATROONMAAT VROUWEN LICHAAMS- LENGTE 172 CM EN CUPMAAT B

Maat	34	36	38	40	42	44	46	48	50	52	54	56
Bovenwijdte	83	87	91	95	99	103	107	113	119	125	131	137
Taillewijdte	67	70	73	77	81	85	89	95	101	107	113	119
Heupwijdte	92	95	98	102	106	110	114	120	126	132	138	144
Ruglengte	41.6	41.8	42	42.2	42.4	42.6	42.8	43	43	43	43	43
Bovenarmwijdte	28	29	30	31.5	33	34.5	36	38	40	42	44	46
Mouwlengte	70.5	71.5	72.5	73.5	74.5	75.5	76.5	77.5	78.5	79.5	80.5	81.5
Zithoogte	26	26.5	27	27.5	28	28.5	29	29.5	30	30.5	31	31.5



plak-/lijmvlak - niet afknippen

B10

28

C10

Copyright © Newskoolmedia BV – KnipMode – Niets uit dit document of patroon mag geheel of gedeeltelijk worden verveelvoudigd, opgeslagen of openbaar worden gemaakt, op welke wijze dan ook, zonder schriftelijke toestemming van de uitgever.

9c

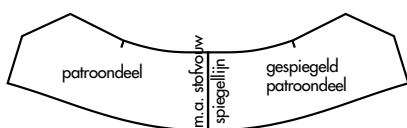


KIJK VOOR DE BASISNAAITIPS OP WWW.KNIPMODE.NL/NAAITIPS



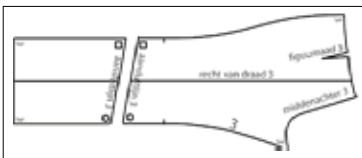
### Spiegelen

Soms moet er van een half patroondeel een heel patroondeel gemaakt worden. Leg het overgenomen patroon nog een keer op het papier en knip het patroondeel uit. Je hebt nu twee delen die je op de spiegellijn tegen elkaar plakt. Zo ontstaat een heel patroondeel.



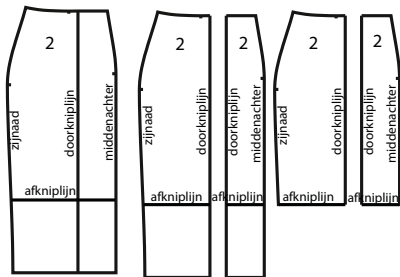
### Aansluitlijnen

Sommige patroondelen staan in twee of meer delen op het patronenblad. Plak deze delen na het overnemen volgens de aangegeven tekens aan elkaar.



### Doorknippen/afknippen

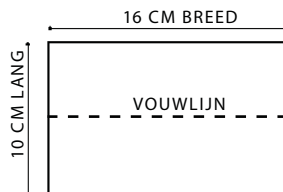
Sommige patroondelen moeten vóór het knippen uit de stof doorknipt worden. Bijvoorbeeld omdat er een deelnaad in komt. Of ze moeten vóór het knippen uit de stof afgeknipt worden. Bijvoorbeeld omdat je het kledingstuk in een kortere lengte kunt maken.



### Teken de volgende patroondelen zelf

Eenvoudige rechte delen, zoals een zakklep of tailleband, staan niet op het patronenblad. Deze patroondelen teken je zelf. De maten staan bij ' D10

Teken de volgende patroondelen zelf en zijn zonder naad beschreven. De vouwlijn van deze patroondelen is met een stippellijn aangegeven.



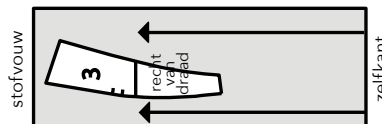
### Hoeveel stof heb je nodig?

Kijk daarvoor naar het schema dat is afgebeeld bij de werkbeschrijving.

- Gebruik je grote dessins, zoals ruiten en strepen, dan is er meer stof nodig: leg de patroondelen zo op de ruit, streep of het dessin, dat deze na het naaien mooi doorlopen.
- Een panel is een grote afbeelding.
- Let op: katoen en linnen kunnen krimpen bij het wassen. Was, droog en strijk deze stoffen voordat je de delen gaat knippen.

### De patroondelen op de stof leggen

Leg de patroondelen in één richting, rekening houdend met de vleug of het dessin.



Patroondelen horen recht van draad uit de stof geknipt te worden. In het patroondeel staat de recht-van-draadlijn aangegeven. Zorg dat deze lijn evenwijdig loopt met de zelfkant van de stof.

Let op Sommige delen liggen meerdere keren op het knipvoorbeeld.

C10





### Het knippen van de stof

#### Stofvouw

De vouw die ontstaat als de stof wordt dubbelgevouwen.

#### Zelfkant

Is de afgewerkte rand van de stof.

#### Stof in de breedte dubbel

Vouw de stof dubbel waarbij de goede kant van de stof en de zelfkanten op elkaar liggen.

#### Stof enkel

Leg de stof open met de goede kant naar boven. Let op dat je in dit geval linker- en rechter-patroondelen knipt.

#### Twee stofvouwen

Vouw de stof naar het midden dubbel, zodat de zelfkanten in het midden óf op de gewenste breedte tegen elkaar aan komen te liggen. Hierdoor ontstaan twee stofvouwen.



### Naden en zomen aantekenen

In de patroondelen zijn geen naden en zomen verwerkt. • Knip daarom de volgende naadbreedtes aan: 1 cm bij ronde naden en beleganden, 1 cm aan de onderkant van de armsgaten, naar de schouderkop verlopend tot 3 cm, 2 cm bij mouwkoppen, 2 cm bij overige naden, 3 à 6 cm bij zomen. Knip bij rechte delen rondom 1 cm naad aan.

#### TIP

Leg voor het naaien de delen met de goede kanten op elkaar. Werk de naden met een lock- of zigzagsteek af. Strijk de naden na het naaien open en de figuurnaden plat.

#### TIP

Kijk voor de extra uitleg over 'Naden afwerken' op [www.knipmode.nl/naaitips](http://www.knipmode.nl/naaitips)

E10 ▾

plak-/lijmvlak - niet afknippen

◀ D10

29

Copyright © Newskoolmedia BV – KnipMode – Niets uit dit document of patroon mag geheel of gedeeltelijk worden verveelvoudigd, opgeslagen of openbaar worden gemaakt, op welke wijze dan ook, zonder schriftelijke toestemming van de uitgever.

9e



**22 BROEK** ●●●

Dit model kun je alleen maken van stretchstof.

Je kunt dit model maken in de maten 34 t/m 54.

Kijk voor de uitleg bij 'Hoe meet je de maten?' op pag. 28.

Van dit model is de binnenbeenlengte ± 72 cm

\* de pijpwiidte ± 31.5 cm.

**DIT HEB JE NODIG**

34	36 en 38	40 en 42	44 en 46	48 en 50	52 en 54
Stof van 1.40 m breed					
1.30 m	1.30 m	1.35 m	1.40 m	1.50 m	1.60 m

Je hebt verder nodig: 3 ritsen van 14 cm \* elastiek van 4 cm breed

\* doorstikgaren.

**ZO MAAK JE HET PAPIEREN PATROON**

Knip de volgende patroondelen uit:

- 1 voorpand                      3 achterpand  
2 onder-voorpand            4 onder-achterpand

Let op: kijk voor de uitleg bij 'Doorknippen/afknippen' op pag. 29.

Knip het patroondeel 2 op de aangegeven lijn door, zodat het tussen-voorpand en het middenvoorpand 2 ontstaat.

**ZO KNIP JE DE PATROONDELEN UIT DE STOF**

Leg de patroondelen volgens het knipvoorbeeld op de stof. Kijk voor de uitleg bij 'Naden en zomen aantekenen' op pag. 29.

**ZO ZET JE HET MODEL IN ELKAAR**

Stik de naden met een enkel stiksel door, tenzij het anders wordt beschreven.

**Voorpanden**

1. Naai de onderrand A van het voorpand 1 en het bovenrand A van het tussen-voorpand 2 op elkaar. Stik de dwarsnaad A op het voorpand door.
2. Naai de onderrand B van het tussen-voorpand en de bovenrand B van het midden-voorpand 2 op elkaar. Stik de dwarsnaad B op het midden-voorpand door.
3. Stik het tussen-voorpand volgens de lijnen door.
4. Naai de onderrand C van het midden-voorpand en de bovenrand C van het onder-voorpand 2 op elkaar. Stik de dwarsnaad C op het onder-voorpand door.

**Panden**

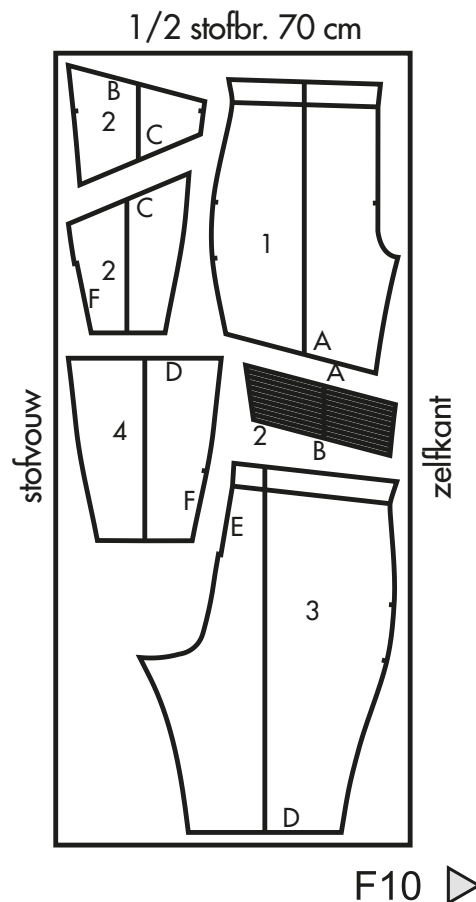
5. Naai de onderrand D van het achterpand 3 en de bovenrand D van het onder-achterpand 4 op elkaar. Stik de dwarsnaad D op het onder-achterpand door.
6. Let het voorpand en het achterpand op elkaar. Naai de zijnaden van de panden tot het splitteken voor de rits op elkaar. Naai de binnenbeennaden van de panden op elkaar.
7. Keer eerst één pijp en stop hem in de andere; de goede kanten liggen nu op elkaar. Naai de kruisnaden van de panden tot het splitteken voor de rits op elkaar. Keer de pijpen.

**Rits**

8. Zet de rits zichtbaar vanaf de vouwrand van het beleg in het split van de middenachternaad. Knip de splitnaden E bij de hoek tot de patroonlijn schuin in. Strijk de splitnaden E naar de verkeerde kant.
9. Leg de panden en de rits met de goede kant naar boven. Speld de rits onder het split. Vouw het achterpand opzij en speld de splitnaad E op het lintje van de rits vast. Haal aan de goede kant de speld eruit. Naai de splitrand in de vouw op het lintje van de rits vast. Naai op dezelfde manier de andere splitrand en het uiteinde op de rits vast.

**Beleg**

10. Vouw het beleg aan de panden naar de verkeerde kant. Stik de panden op belegbreedte met een dubbel stiksel door, zodat er



een tunnel ontstaat.

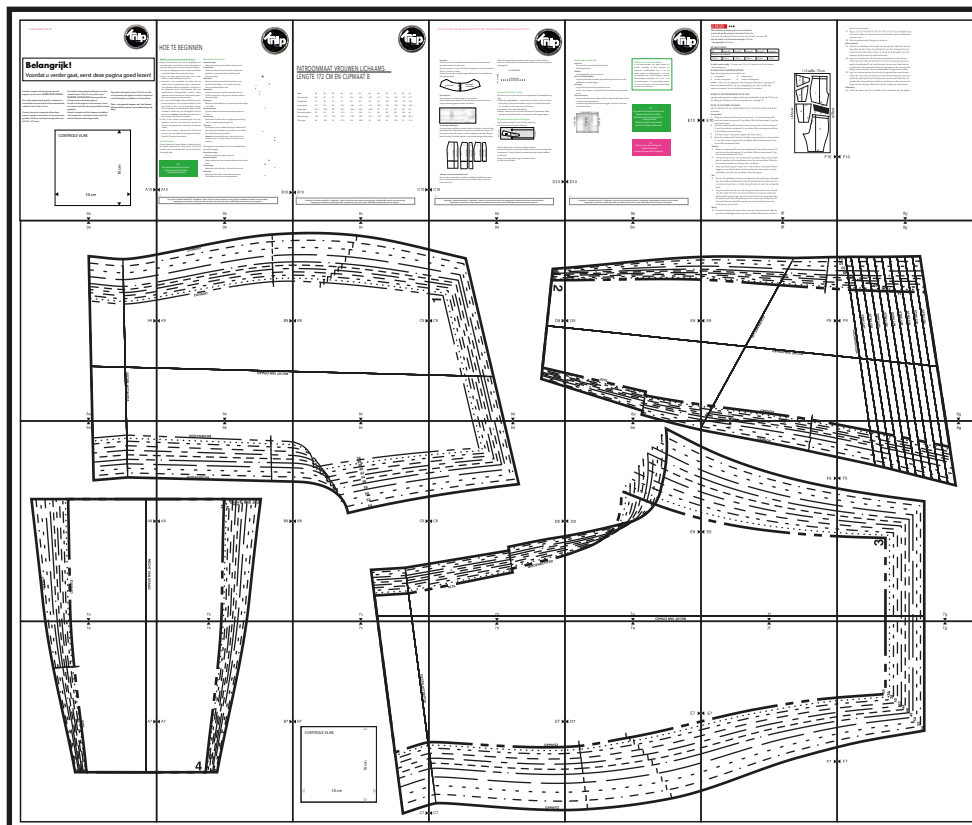
11. Rijk  $\pm$  73-76-79-83-87-91-95-101-107-113-119 cm elastiek door de tunnel. Naai de uiteinden van het elastiek op de middenachternaad vast.
12. Stik de splitranden E langs de rits door.

#### Ritsen zijnaad

13. Zet de rits zichtbaar in het split van de zijnaad. Laat de rits naar beneden sluiten. Knip de splitnaad F van het voorpand bij de hoek tot de patroonlijn schuin in. Strijk de splitnaden F en het schuine hoekje naar de verkeerde kant.
14. Leg het voorpand en de rits met de goede kant naar boven. Speld de rits onder de splitrand. Vouw het voorpand opzij en speld de splitnaad F op het lintje van de rits vast. Haal aan de goede kant de speld eruit. Naai de splitrand in de vouw op het lintje van de rits vast. Stik de splitranden F langs de rits door.
15. Leg het achterpand en de rits met de goede kant naar boven. Speld de rits onder de splitrand. Vouw het achterpand opzij en speld de splitnaad F op het lintje van de rits vast. Haal aan de goede kant de speld eruit. Naai de splitrand in de vouw op het lintje van de rits vast. Naai het schuine hoekje op de rits vast.

#### Afwerking

16. Naai een zoom van 2 cm breed in de onderrand van de pijpen.



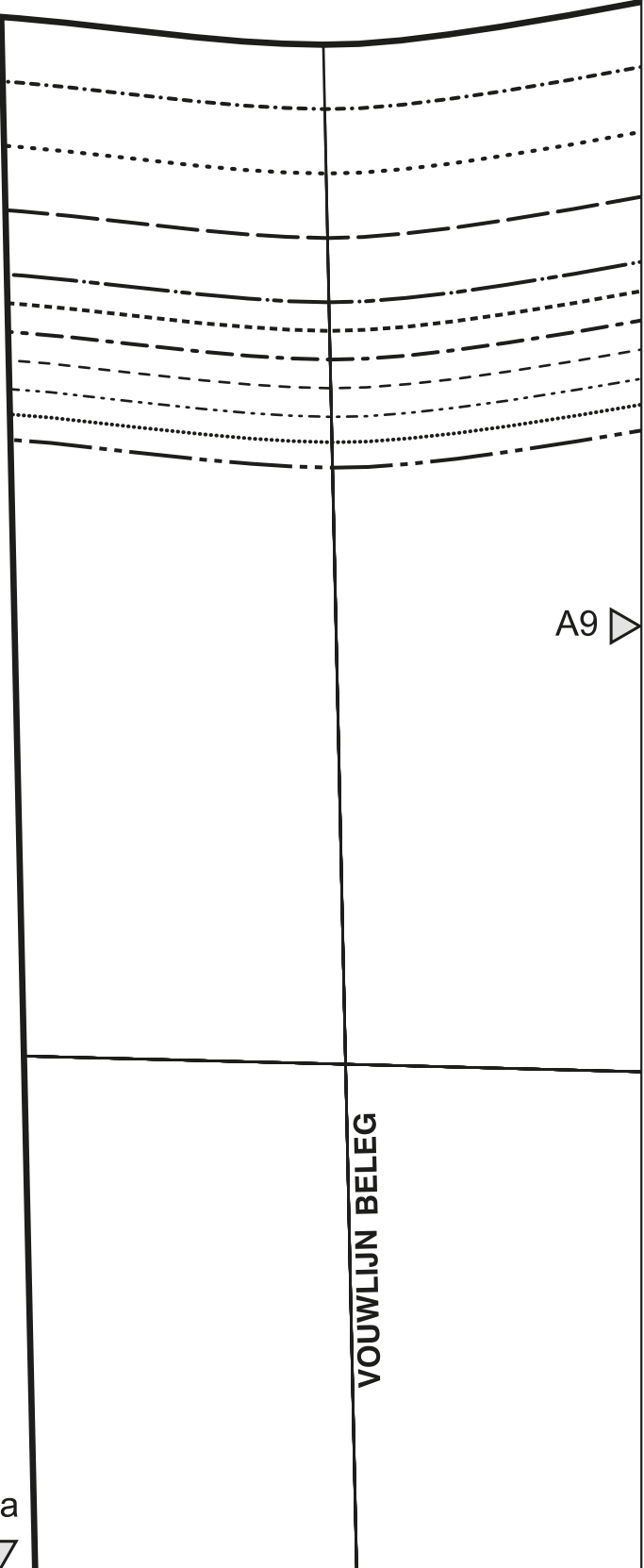
9g



plak-/lijmvlak - niet afknippen



9a



A9



plak-/lijmvlak - niet afknippen

8a





plak-/lijmvlak - niet afknippen



9b

ZIJNAAD

ZIJNAAD

✂ A9

B9 ▷

plak-/lijmvlak - niet afknippen

RECHT VAN DRAAD

8b



plak-/lijmvlak - niet afknippen



9c

✂ B9

C9 ▶

plak-/lijmvlak - niet afknippen

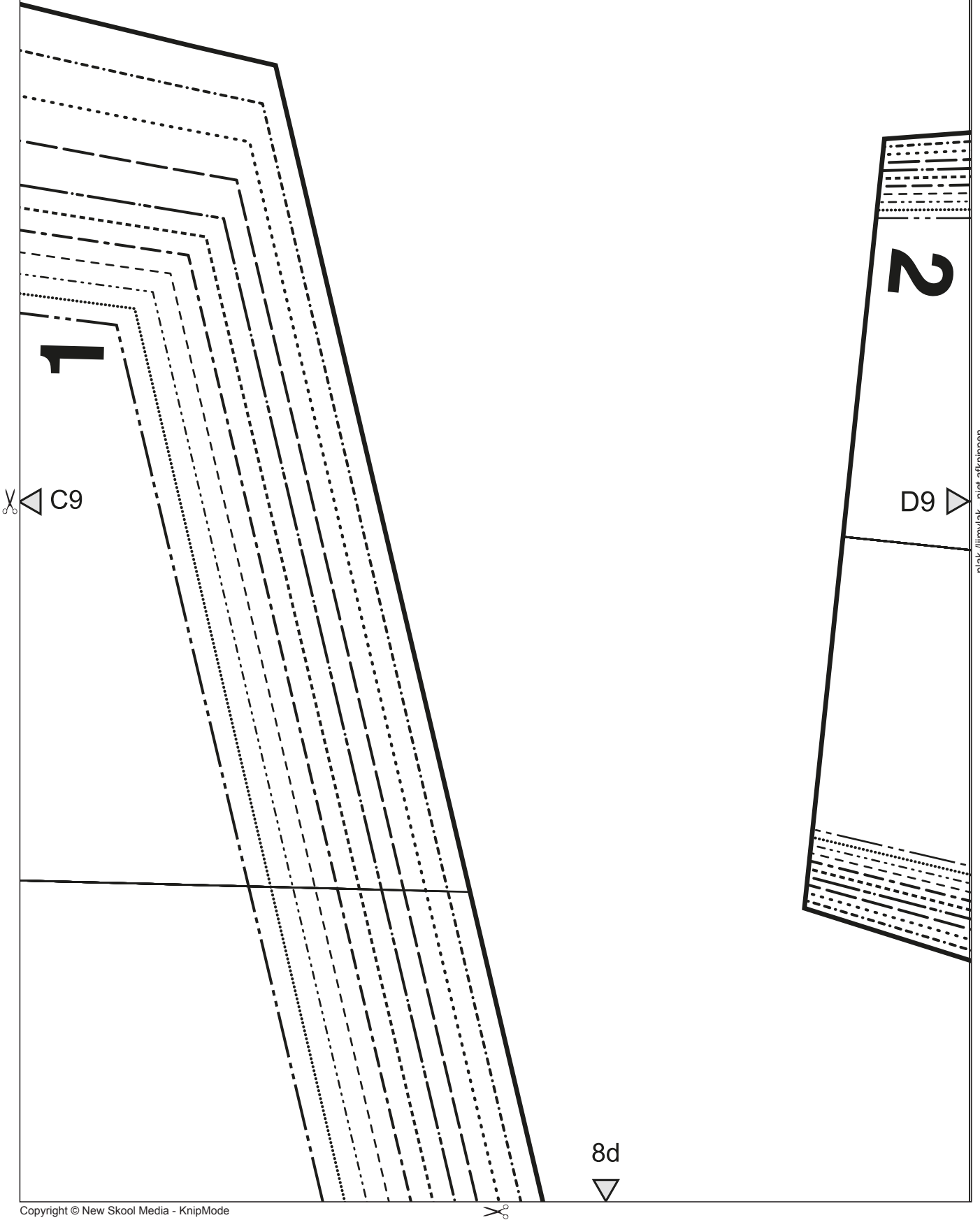
8c



plak-/lijmvlak - niet afknippen



9d



C9

D9

8d

plak-/lijmvlak - niet afknippen

plak-/lijmvlak - niet afknippen



9e



D9

E9



plak-/lijmvlak - niet afknippen

RITS

8e



plak-/lijmvlak - niet afknippen



9f

E9

F9

plak-/lijmvlak - niet afknippen

DOORKNIJPLIJN

RECHT VAN DRAAD

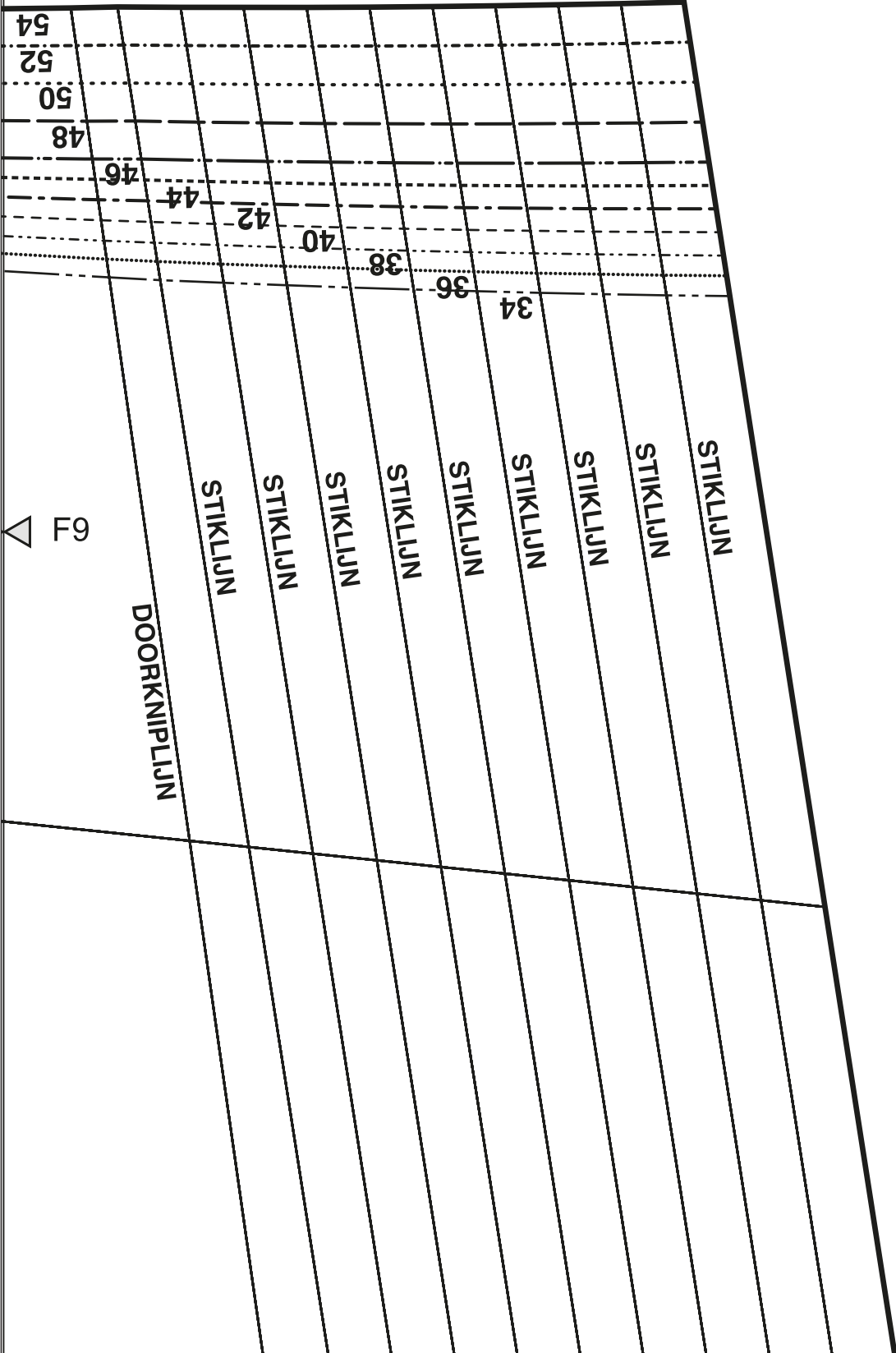
ZIJNAAD

8f





9g



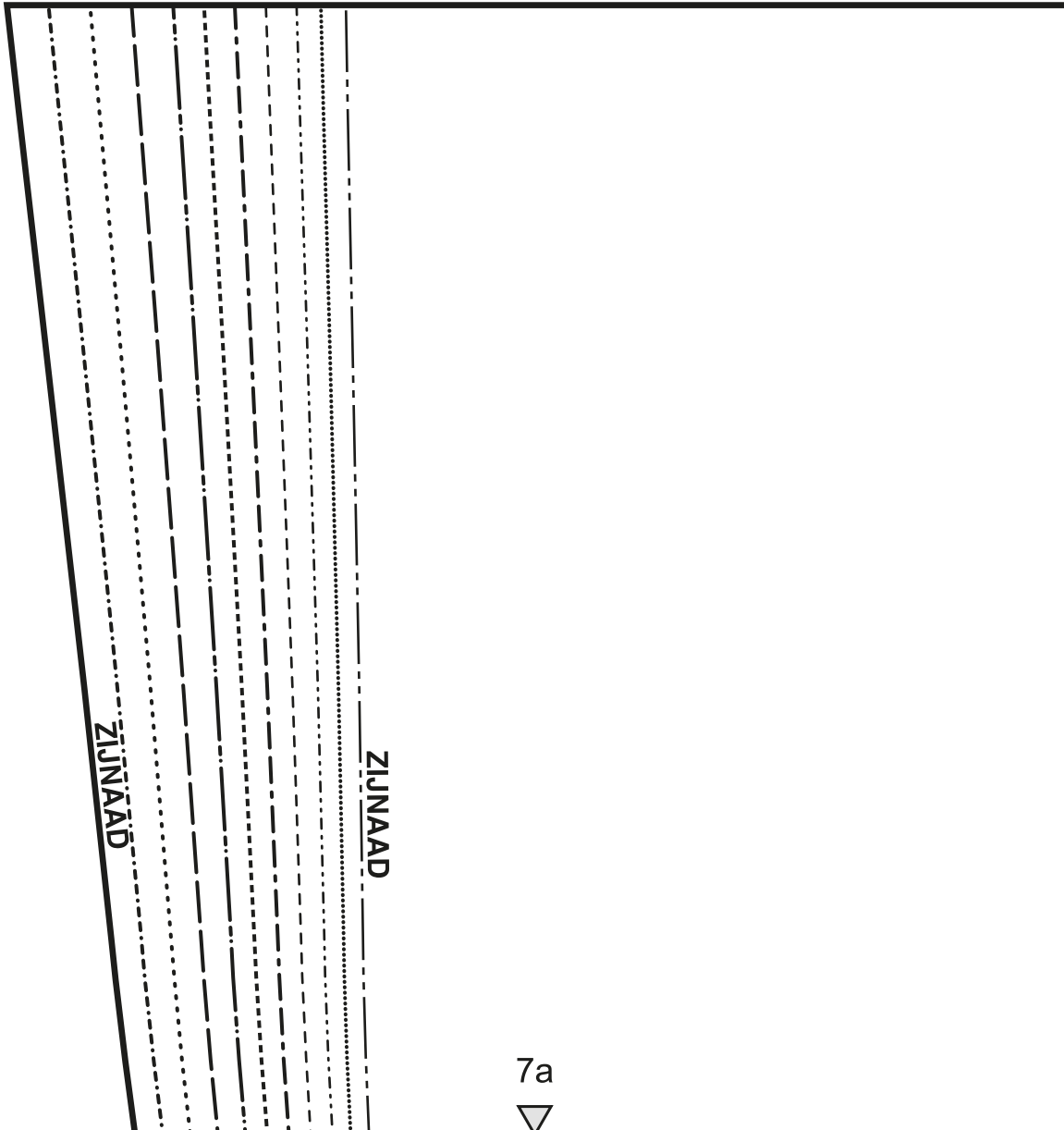
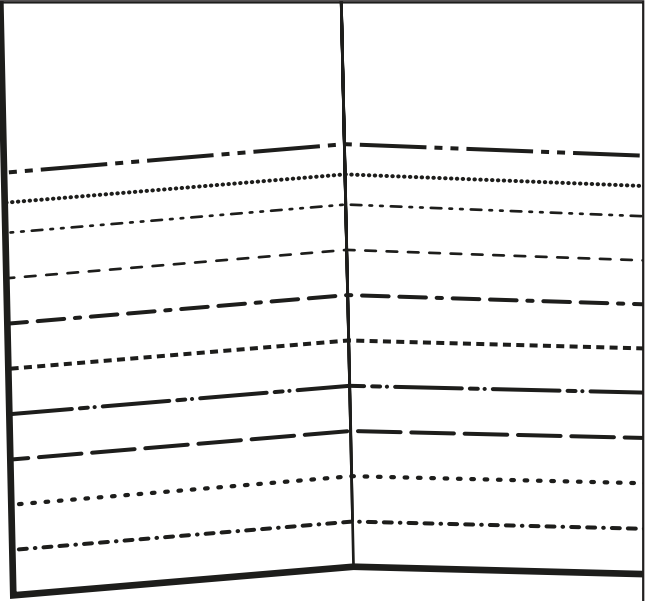
8g



plak-/lijmvlak - niet afknippen



8a



ZIJNAAD

ZIJNAAD

RECHT VAN DRAAD

A8



plak-/lijmvlak - niet afknippen

7a



plak-/lijmvlak - niet afknippen



8b

MIDDENVOOR

MIDDENVOOR



A8

B8



plak-/lijmvlak - niet afknippen

7b



34 36 38 40 42 44 46 48 50 52 54





plak-/lijmvlak - niet afknippen



8c

34

36

38

40

42

44

46

48

50

52

54



B8

C8



plak-/lijmvlak - niet afknippen

7c



plak-/lijmvlak - niet afknippen



8d

C8

D8

plak-/lijmvlak - niet afknippen

MIDDENACHTER

RITS

7d



plak-/lijmvlak - niet afknippen



8e

D8



E8

plak-/lijmvlak - niet afknippen



7e



RECHT VAN DRAAD

plak-/lijmvlak - niet afknippen

8f

ZIJNAAD

F8



E8

plak-/lijmvlak - niet afknippen

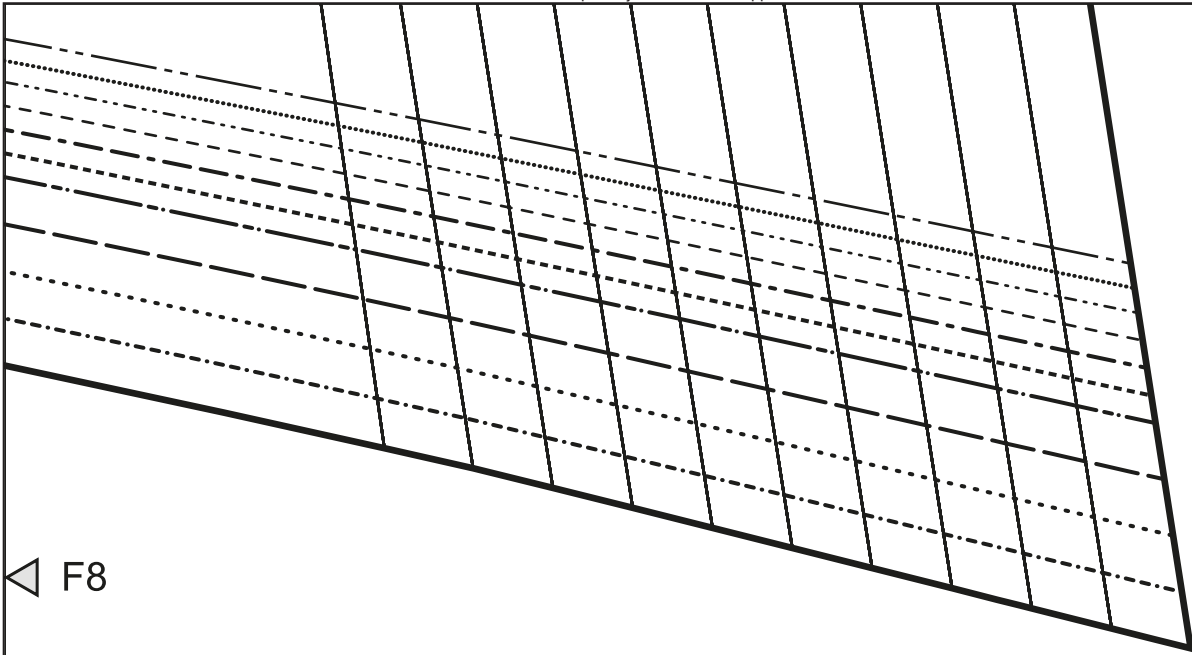
7f



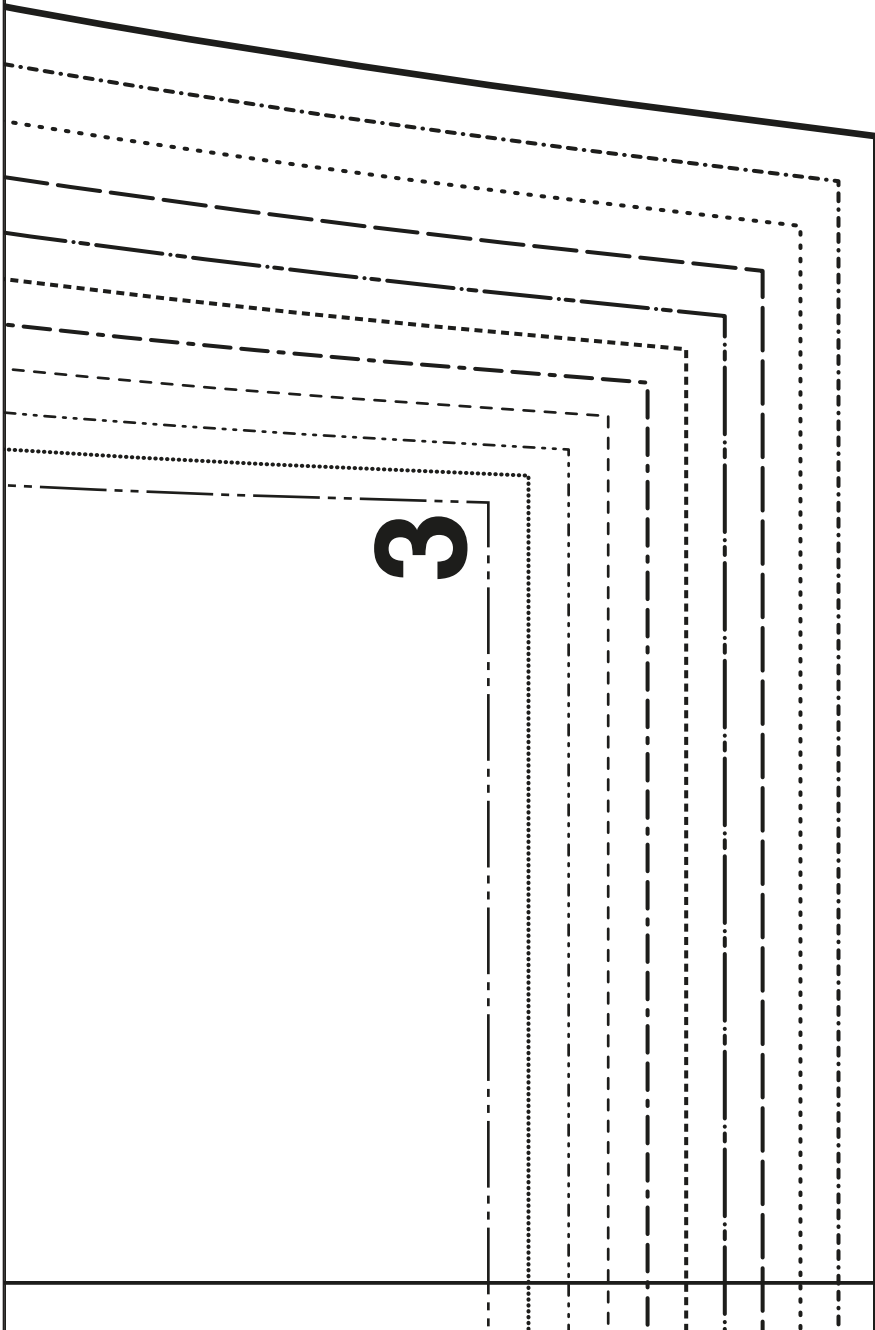
plak-/lijmvlak - niet afknippen



8g



F8



7g



plak-/lijmvlak - niet afknippen

plak-/lijmvlak - niet afknippen



7a

RITS

A7



plak-/lijmvlak - niet afknippen



plak-/lijmvlak - niet afknippen

7b

A7

B7

plak-/lijmvlak - niet afknippen

4



plak-/lijmvlak - niet afknippen



7c



B7

CONTROLE VLAK



10 cm



10 cm



VOUWLIJN BELEG

plak-/lijmvlak - niet afknippen

C7





plak-/lijmvlak - niet afknippen



7d



D7 ▽

plak-/lijmvlak - niet afknippen

ZIJNAD

ZIJNAD

▽ C7



plak-/lijmvlak - niet afknippen



7e

✂ D7

E7 ▷

plak-/lijmvlak - niet afknippen



plak-/lijmvlak - niet afknippen



7f

E7



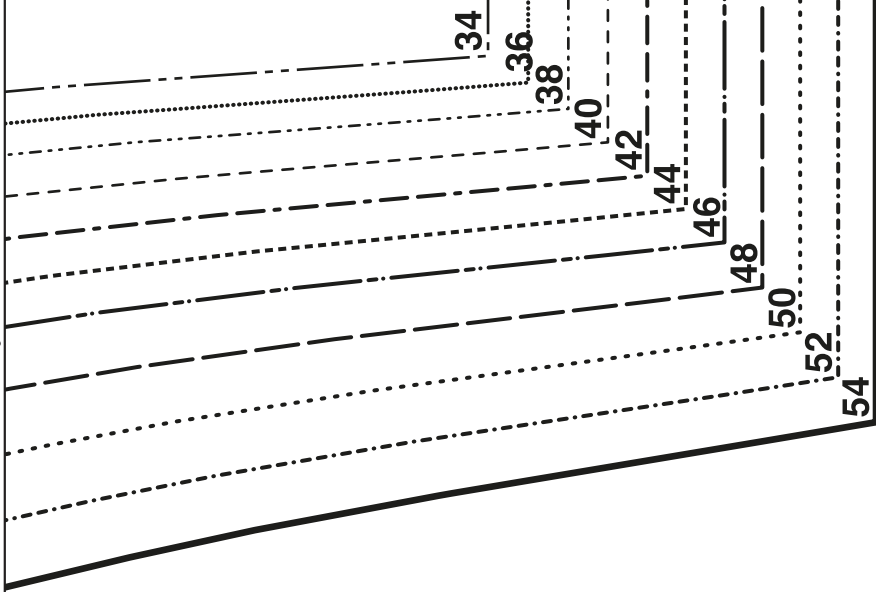
plak-/lijmvlak - niet afknippen

F7



plak-/lijmvlak - niet afknippen

△  
7g



△ F7

plak-/lijmvlak - niet afknippen

