

Artikel KM1709-28



# Belangrijk!

Voordat u verder gaat, eerst deze pagina goed lezen!

Voordat u begint met het printen van alle pagina's, print u eerst **ALLEEN DEZE PAGINA**.

Als u deze pagina heeft geprint, controleert u met behulp van een liniaal of het onderstaande vierkant exact 10 bij 10 cm is.

Zo niet, dan print u nogmaals alleen deze pagina, waarbij u controleert of u print op ware grootte (100%) en op het juiste papierformaat; A4 (210 x 297 mm).

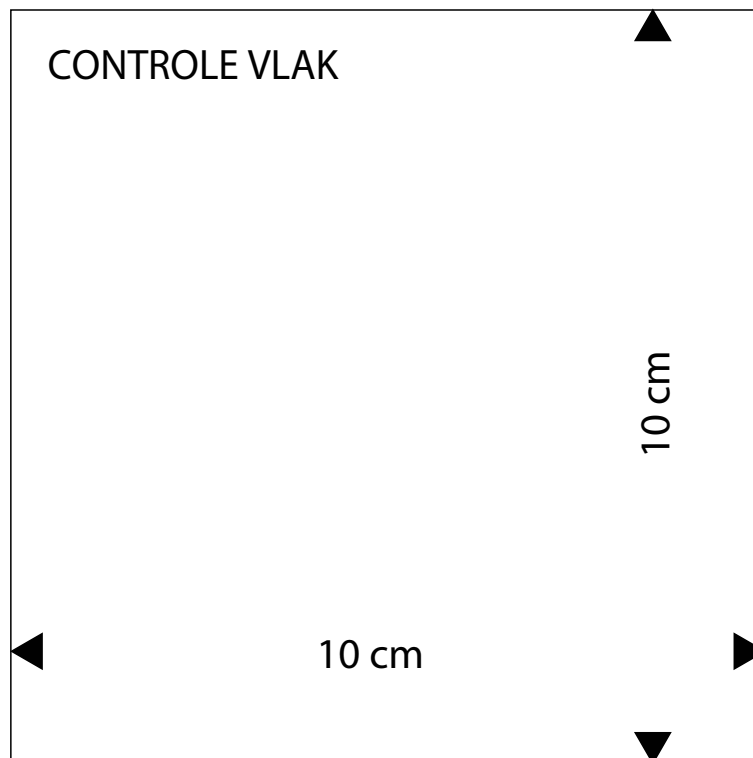
Pas nadat u deze pagina heeft geprint en het vierkant exact 10 bij 10 cm is, print u met **DEZELFDE INSTELLINGEN** (ware grootte op A4 papier) de resterende pagina's.

Op één van de pagina's in het patroon is voor een laatste controle ook nog eenzelfde vierkant geplaatst.

Voordat u begint met het knippen en plakken van het patroon, controleert u ook nog of dit vierkant de juiste afmetingen heeft.

Zijn beide vierkanten exact 10 bij 10 cm, dan is het patroon juist geprint en kunt u beginnen met het knippen en plakken van het patroon.

Doet u voorgaande stappen niet, dan bestaat de kans dat het patroon qua maatvoering niet klopt.



9a





# HOE TE BEGINNEN

## Welke patroonmaat past bij jou?

Let op! Onze patronen zijn niet te vergelijken met confectiematen. Het is daarom heel belangrijk om eerst de maten goed te meten voordat je begint.

- Knoop als uitgangspunt een bandje om de taille en laat dit tijdens het maatnemen zitten.
- Als je de maten genoteerd hebt, kun je vaststellen in welke kledingmaat je valt.
- Omcirkel in de maattabel de maten die het meest met de opgemeten maten overeenkomen. Meestal zullen de cirkeltjes in verschillende kolommen staan. Dat betekent dat voor verschillende kledingstukken andere maten gekozen moeten worden en dat soms de patronen iets aangepast moeten worden.
- Ga voor bovenstukken (bijvoorbeeld een jurk, blouse of jasje) uit van de bovenwijdte en voor een broek of rok van de heupwijdte. Vergelijk de gemeten lichaamsmaten altijd met de maattabel. Meet voor de volledigheid ook het patroon na. **Let op:** afhankelijk van het model is een toegang in het patroon verwerkt.
- Heb je een andere lichaamslengte dan aangegeven, dan kun je bij een klein verschil het patroon aanpassen door het korter of langer te maken.
- Heb je een andere cupmaat dan B? Pas het patroon dan aan. Kijk voor de uitleg in het handboek bij 'Patronen aanpassen'.

## Je maat nemen

Draag tijdens het meten alleen onderkleding en een goed passende bh. Zorg ervoor dat je het meetlint niet te strak aantrekt, het moet kunnen draaien/glijden.

**TIP**  
Zet eventueel de letters die in het knipvoorbeeld staan op de patroondelen.

## Hoe meet je de maten?

### Lichaamslengte

Meet van boven op je hoofd tot op de grond.

### Bovenwijdte

Meet rond de borst op het meest uitstekende gedeelte. Controleer of het meetlint goed horizontaal ligt.

### Taillewijdte

Meet rond het smalste deel van je taille, over je navel heen. Reken  $\pm 2$  cm extra als je niet van een strakke taille houdt.

### Heupwijdte

Leg de centimeter over het zwaarste deel van je billen of heupen. Zorg ervoor dat het meetlint horizontaal ligt.

### Ruglengte

Meet van het knobbeltje in de nek tot op het bandje in de taille.

### Bovenarmwijdte

Leg het meetlint rondom het zwaarste deel van de arm.

### Mouwlengte

Meet vanaf de schouder via je gebogen elleboog naar 1 cm onder het polsgewricht.

### Zithoogte

Ga rechtop op een vlakke stoel zitten. Meet vanaf de hoogte van de zijkant van je taille in een rechte lijn naar de zitting van je stoel.

**Let op:** laat het meetlint niet in een bocht om je heupen lopen. Tip: gebruik een linaal i.p.v. een meetlint.

De volgende maten staan niet in de maattabel maar zijn wel belangrijk.

### Binnenbeenlengte

Meet vanaf het kruis naar de grond.

### Bovenbeenwijdte

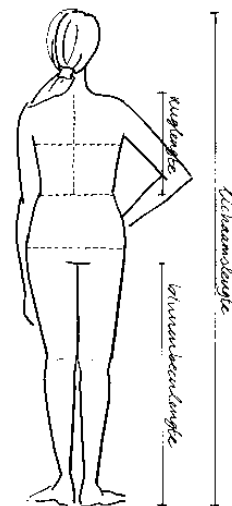
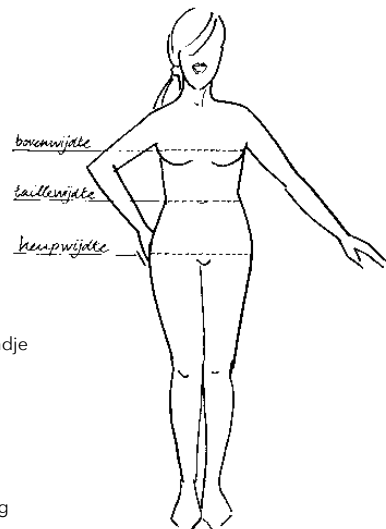
Meet rondom over het zwaarste deel van het bovenbeen.

### Achterlengte

Meet van het knobbeltje in de nek tot de zoom.

### Roklengte

Meet van het bandje in de taille tot de zoom. De tailleband wordt niet meegerekend.



◀ A10

B10 ▶

28

Copyright © Newskoolmedia BV – KnipMode – Niets uit dit document of patroon mag geheel of gedeeltelijk worden veelevoudigd, opgeslagen of openbaar worden gemaakt, op welke wijze dan ook, zonder schriftelijke toestemming van de uitgever.

9b





## PATROONMAAT VROUWEN LICHAAMS- LENGTE 172 CM EN CUPMAAT B

Maat	34	36	38	40	42	44	46	48	50	52	54	56
Bovenwijdte	83	87	91	95	99	103	107	113	119	125	131	137
Taillewijdte	67	70	73	77	81	85	89	95	101	107	113	119
Heupwijdte	92	95	98	102	106	110	114	120	126	132	138	144
Ruglengte	41.6	41.8	42	42.2	42.4	42.6	42.8	43	43	43	43	43
Bovenarmwijdte	28	29	30	31.5	33	34.5	36	38	40	42	44	46
Mouwlengte	70.5	71.5	72.5	73.5	74.5	75.5	76.5	77.5	78.5	79.5	80.5	81.5
Zithoogte	26	26.5	27	27.5	28	28.5	29	29.5	30	30.5	31	31.5



◀ B10

28

C10 ▶

Copyright © Newskoolmedia BV – KnipMode – Niets uit dit document of patroon mag geheel of gedeeltelijk worden verveelvoudigd, opgeslagen of openbaar worden gemaakt, op welke wijze dan ook, zonder schriftelijke toestemming van de uitgever.

9c

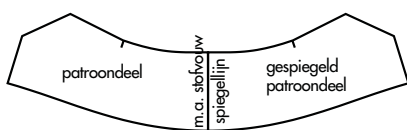


KIJK VOOR DE BASISNAAITIPS OP WWW.KNIPMODE.NL/NAAITIPS



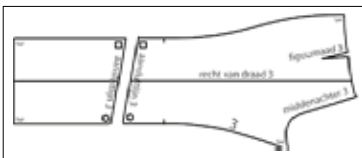
### Spiegelen

Soms moet er van een half patroondeel een heel patroondeel gemaakt worden. Leg het overgenomen patroon nog een keer op het papier en knip het patroondeel uit. Je hebt nu twee delen die je op de spiegellijn tegen elkaar plakt. Zo ontstaat een heel patroondeel.



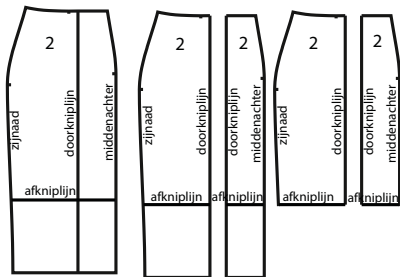
### Aansluitlijnen

Sommige patroondelen staan in twee of meer delen op het patronenblad. Plak deze delen na het overnemen volgens de aangegeven tekens aan elkaar.



### Doorknippen/afknippen

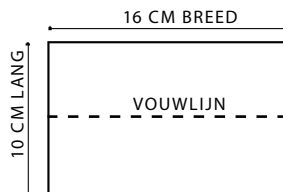
Sommige patroondelen moeten vóór het knippen uit de stof doorknipt worden. Bijvoorbeeld omdat er een deelnaad in komt. Of ze moeten vóór het knippen uit de stof afgeknipt worden. Bijvoorbeeld omdat je het kledingstuk in een kortere lengte kunt maken.



### Teken de volgende patroondelen zelf

Eenvoudige rechte delen, zoals een zakklep of tailleband, staan niet op het patronenblad. Deze patroondelen teken je zelf. De maten staan bij ' D10

Teken de volgende patroondelen zelf en zijn zonder naad beschreven. De vouwlijn van deze patroondelen is met een stippellijn aangegeven.



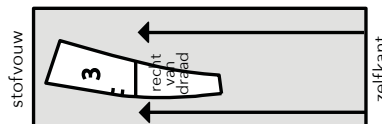
### Hoeveel stof heb je nodig?

Kijk daarvoor naar het schema dat is afgebeeld bij de werkbeschrijving.

- Gebruik je grote dessins, zoals ruiten en strepen, dan is er meer stof nodig: leg de patroondelen zo op de ruit, streep of het dessin, dat deze na het naaien mooi doorlopen.
- Een panel is een grote afbeelding.
- Let op: katoen en linnen kunnen krimpen bij het wassen. Was, droog en strijk deze stoffen voordat je de delen gaat knippen.

### De patroondelen op de stof leggen

Leg de patroondelen in één richting, rekening houdend met de vleug of het dessin.



Patroondelen horen recht van draad uit de stof geknipt te worden. In het patroondeel staat de recht-van-draadlijn aangegeven. Zorg dat deze lijn evenwijdig loopt met de zelfkant van de stof.

Let op Sommige delen liggen meerdere keren op het knipvoorbeeld.

C10

29

Copyright © Newskoolmedia BV – KnipMode – Niets uit dit document of patroon mag geheel of gedeeltelijk worden verveelvoudigd, opgeslagen of openbaar worden gemaakt, op welke wijze dan ook, zonder schriftelijke toestemming van de uitgever.

9d





### Het knippen van de stof

#### Stofvouw

De vouw die ontstaat als de stof wordt dubbelgevouwen.

#### Zelfkant

Is de afgewerkte rand van de stof.

#### Stof in de breedte dubbel

Vouw de stof dubbel waarbij de goede kant van de stof en de zelfkanten op elkaar liggen.

#### Stof enkel

Leg de stof open met de goede kant naar boven. Let op dat je in dit geval linker- en rechter-patroondelen knipt.

#### Twee stofvouwen

Vouw de stof naar het midden dubbel, zodat de zelfkanten in het midden óf op de gewenste breedte tegen elkaar aan komen te liggen. Hierdoor ontstaan twee stofvouwen.



### Naden en zomen aantekenen

In de patroondelen zijn geen naden en zomen verwerkt. • Knip daarom de volgende naadbreedtes aan: 1 cm bij ronde naden en beleganden, 1 cm aan de onderkant van de armsgaten, naar de schouderkop verlopend tot 3 cm, 2 cm bij mouwkoppen, 2 cm bij overige naden, 3 à 6 cm bij zomen. Knip bij rechte delen rondom 1 cm naad aan.

#### TIP

Leg voor het naaien de delen met de goede kanten op elkaar. Werk de naden met een lock- of zigzagsteek af. Strijk de naden na het naaien open en de figuurnaden plat.

#### TIP

Kijk voor de extra uitleg over 'Naden afwerken' op [www.knipmode.nl/naaitips](http://www.knipmode.nl/naaitips)

E10 ▾

plak-/lijmvlak - niet afknippen

◀ D10

29

Copyright © Newskoolmedia BV – KnipMode – Niets uit dit document of patroon mag geheel of gedeeltelijk worden verveelvoudigd, opgeslagen of openbaar worden gemaakt, op welke wijze dan ook, zonder schriftelijke toestemming van de uitgever.

## 28 JURK ●●

Dit model kun je alleen maken van tricotstof.

Je kunt dit model maken in de maten 34 t/m 54.

Kijk voor de uitleg bij 'Hoe meet je de maten?' op pag. 28.

Van dit model is de achterlengte ± 89,5 cm.

### DIT HEB JE NODIG

34 en 36	38 en 40	42 en 44	46	48 en 50	52 en 54
Stof van 140 cm breed					
1.65 m	1.70 m	1.70 m	2.00 m	2.10 m	2.20 m

Je hebt verder nodig: lichte kwaliteit versteviging (H 180) \* 4 knopen.

### ZO MAAK JE HET PAPIEREN PATROON

Knip de volgende patroondelen uit:

- |                     |                    |
|---------------------|--------------------|
| 1 voorpand          | 3 bovenmouw        |
| 1a beleg-voorpand   | 3a beleg-bovenmouw |
| 2 achterpand        | 4 ondermouw        |
| 2a beleg-achterpand | 4a beleg-ondermouw |

Let op: kijk voor de uitleg bij 'Aansluitlijnen' op pag. 29. De patroondelen 1 en 2 staan in twee delen op het patronenblad. Plak deze delen op de tekens 1 p1 p7 en 2 p4 p5 aan elkaar. Neem de belegdelen 1a, 2a, 3a en 4a volgens de aangegeven lijn van de patroondelen 1, 2, 3 en 4 apart over.

### TEKEN HET VOLGENDE PATROONDEEL ZELF

34 t/m 54
5 plooistuk-mouw (2x knippen)
8x8 cm

E10

### ZO KNIP JE DE PATROONDELEN UIT DE STOF

Leg de patroondelen volgens het knipvoorbeeld op de stof. Kijk voor de uitleg bij 'Naden en zomen aantekenen' op pag. 29.

### VOOR JE BEGINT

Verstevig de volgende delen: de belegdelen 1a, 2a, 3a en 4a.

### ZO ZET JE HET MODEL IN ELKAAR

#### Panden

- Vouw de lijnen A van de figuurnaad in het voorpand 1 op elkaar. Naai de figuurnaad in het voorpand.
- Naai de schouderpanden van de panden op elkaar. Naai de zijpanden van de panden op elkaar.

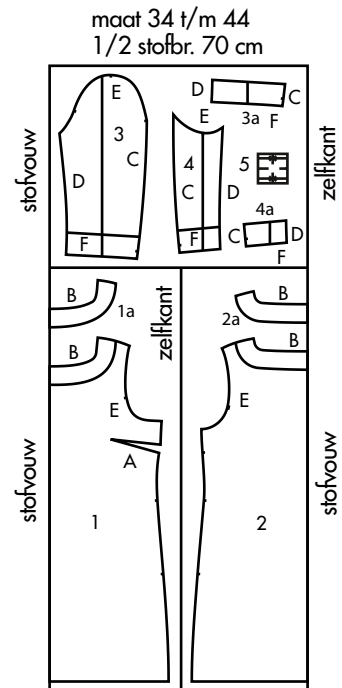
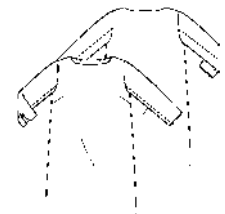
#### Beleg-panden

- Naai de schouderpanden van het beleg-voorpand 1a en het beleg-achterpand 2a op elkaar.
- Naai de halsnaden B van de belegdelen en de panden op elkaar. Geef tot 2 mm vóór het stiksel knipjes in de halsnaad B. Leg de halsnaden B onder het beleg. Stik de halsnaad B op het beleg door.
- Vouw het beleg naar de verkeerde kant. Zet de onderrand van het beleg op de schouderpanden van de panden vast.

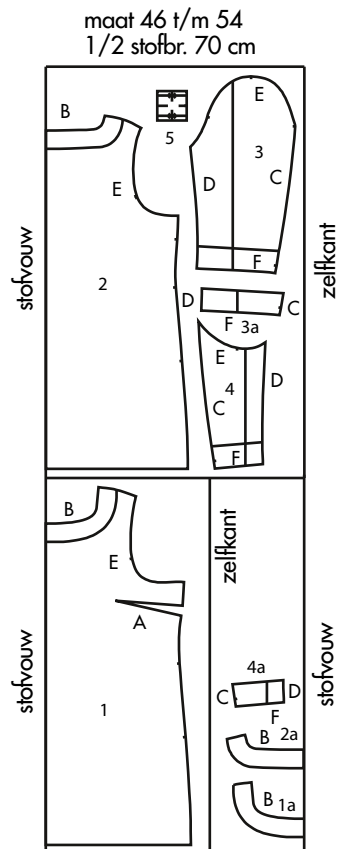
#### Mouwen

- Naai de bovenmouwnaden C van de bovenmouw 3 en de ondermouw 4 tot het bovenste splitteken op elkaar. Vouw de mouw dubbel. Naai de ondermouwnaden D op elkaar. Keer de mouw.
- Let op: de ondermouwnaad D en de zijnaad sluiten niet op elkaar aan en zorg dat de inzettekens op elkaar komen. Naai de mouw in het armsgat E van de panden.

9f



F10



**Plooistuk-mouw en beleggen-mouw**

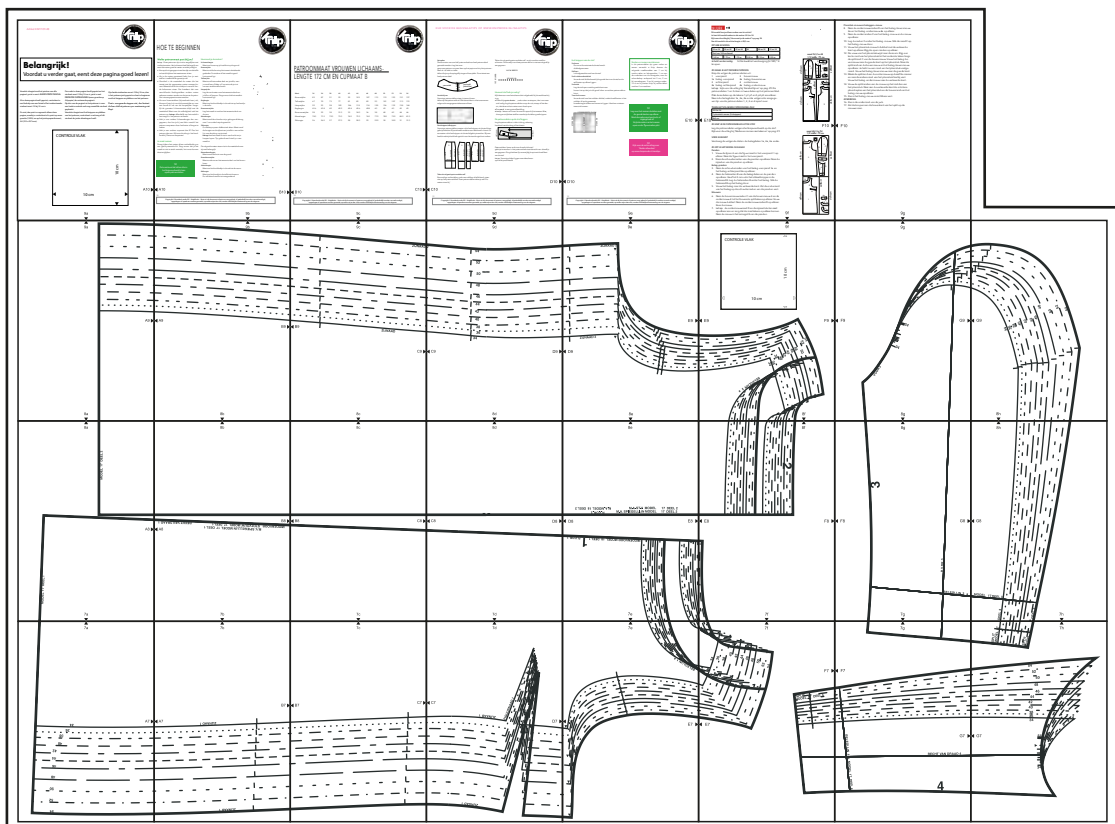
8. Naai de ondermouwnaden D van het beleg-bovenmouw 3a en het beleg-ondermouw 4a op elkaar.
9. Naai de onderranden F van het beleg-mouw en de mouw op elkaar.
10. Leg de naden F onder het beleg-mouw. Stik de naad F op het beleg-mouw door.
11. Vouw het plooistuk-mouw 5 dubbel met de verkeerde kant op elkaar. Rijk de open randen op elkaar.
12. De vouw van het plooistuk wijst naar de zoom. Rijk een korte rand van het plooistuk tot het onderste teken langs de splitrand C van de bovenmouw. Vouw het beleg-bovenmouw naar de goede kant op het plooistuk. Naai de splitrand van de bovenmouw en het beleg-bovenmouw op elkaar. Je hebt nu een rand van het plooistuk vastgenaaid. Vouw het beleg-bovenmouw naar de goede kant.
13. Maak de splitrand van de ondermouw op dezelfde manier en naai de andere rand van het plooistuk hierbij vast. Vouw het beleg-ondermouw naar de verkeerde kant.
14. Vouw de splitranden van de mouw op het midden van het plooistuk. Naai aan de verkeerde kant de ontstane plooidieptes van het plooistuk en de bovenrand van het beleg-mouw op elkaar.
15. Zoom het beleg-mouw onzichtbaar vast.

**AFWERKING**

16. Zoom de onderrand van de jurk.
17. Zet de knopen aan de bovenkant van het split op de mouwen aan.



F10



9g



plak-/lijmvlak - niet afknippen



plak-/lijmvlak - niet afknippen

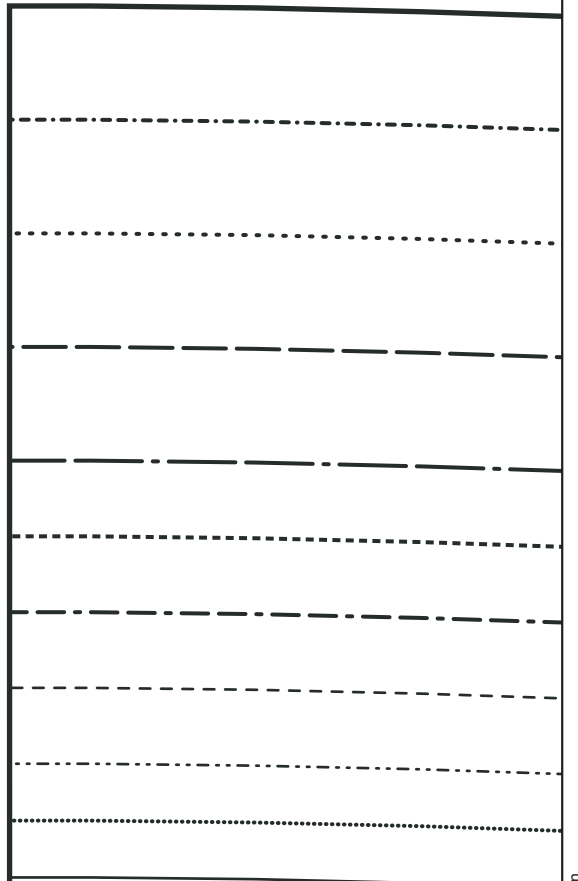




plak-/lijmvlak - niet afknippen



9a



A9



plak-/lijmvlak - niet afknippen



8a



plak-/lijmvlak - niet afknippen



9b

✂ A9

B9 ▶

plak-/lijmvlak - niet afknippen

8b



plak-/lijmvlak - niet afknippen



9c

ZIJNAAD



B9

ZIJNAAD 2

plak-/lijmvlak - niet afknippen

C9

8c



plak-/lijmvlak - niet afknippen



9d

2

54

52

50

48

46

44

42

40

38

36

34



plak-/lijmvlak - niet afknippen

C9

D9

8d



plak-/lijmvlak - niet afknippen



9e

ZIJNAAD 2



E9



plak-/lijmvlak - niet afknippen

ZIJNAAD 2



D9

8e



CONTROLE VLAK

9f

10 cm

10 cm

E9

F9

plak-/lijmvlak - niet afknippen

BELEGLIJN 2 a

8f



plak-/lijmvlak - niet afknippen



9g



F9

G9



plak-/lijmvlak - niet afknippen

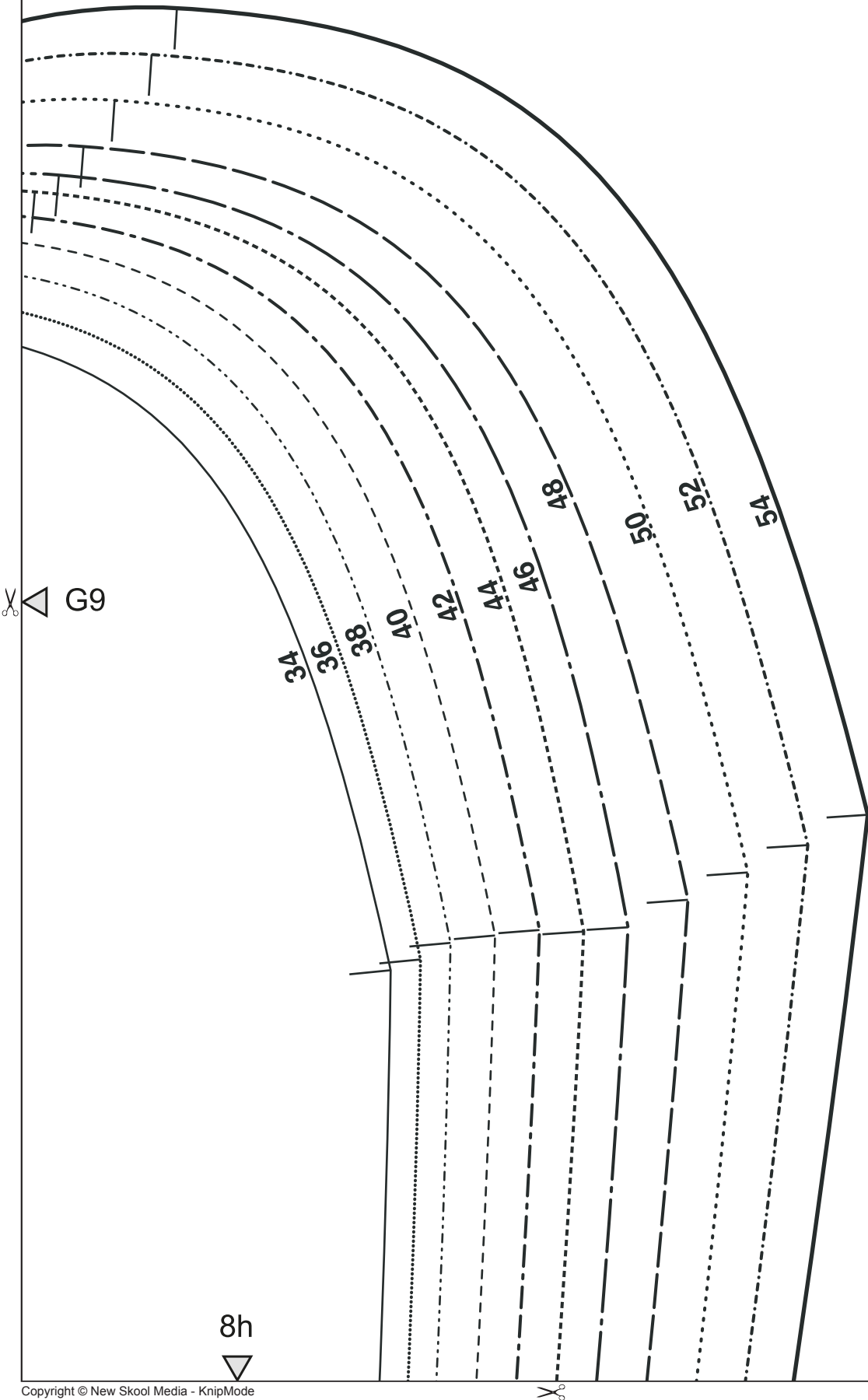
8g



VOOR 3

34

54





plak-/lijmvlak - niet afknippen



8a



A8



plak-/lijmvlak - niet afknippen

7a



plak-/lijmvlak - niet afknippen



8b



A8

B8

plak-/lijmvlak - niet afknippen

7b



plak-/lijmvlak - niet afknippen



8c



B8

C8



plak-/lijmvlak - niet afknippen

7c



plak-/lijmvlak - niet afknippen



8d

✂ C8

D8

plak-/lijmvlak - niet afknippen

7d



plak-/lijmvlak - niet afknippen



8e

DEEL 2

M.A.

R.V.D.R. 2

8D



E8



plak-/lijmvlak - niet afknippen

R.V.D.R. 1

DEEL 1



MIDDENVOOR

7e



plak-/lijmvlak - niet afknippen

△  
8f

2

✂ △ E8

F8 △

plak-/lijmvlak - niet afknippen

7f



plak-/lijmvlak - niet afknippen



8g

3



F8

G8



plak-/lijmvlak - niet afknippen

R.V.DR. 3

BELEGLIJK 3 a

7g



plak-/lijmvlak - niet afknippen

8h

G8

DEEL 3

DEEL 3

DEEL 3

7h

plak-/lijmvlak - niet afknippen





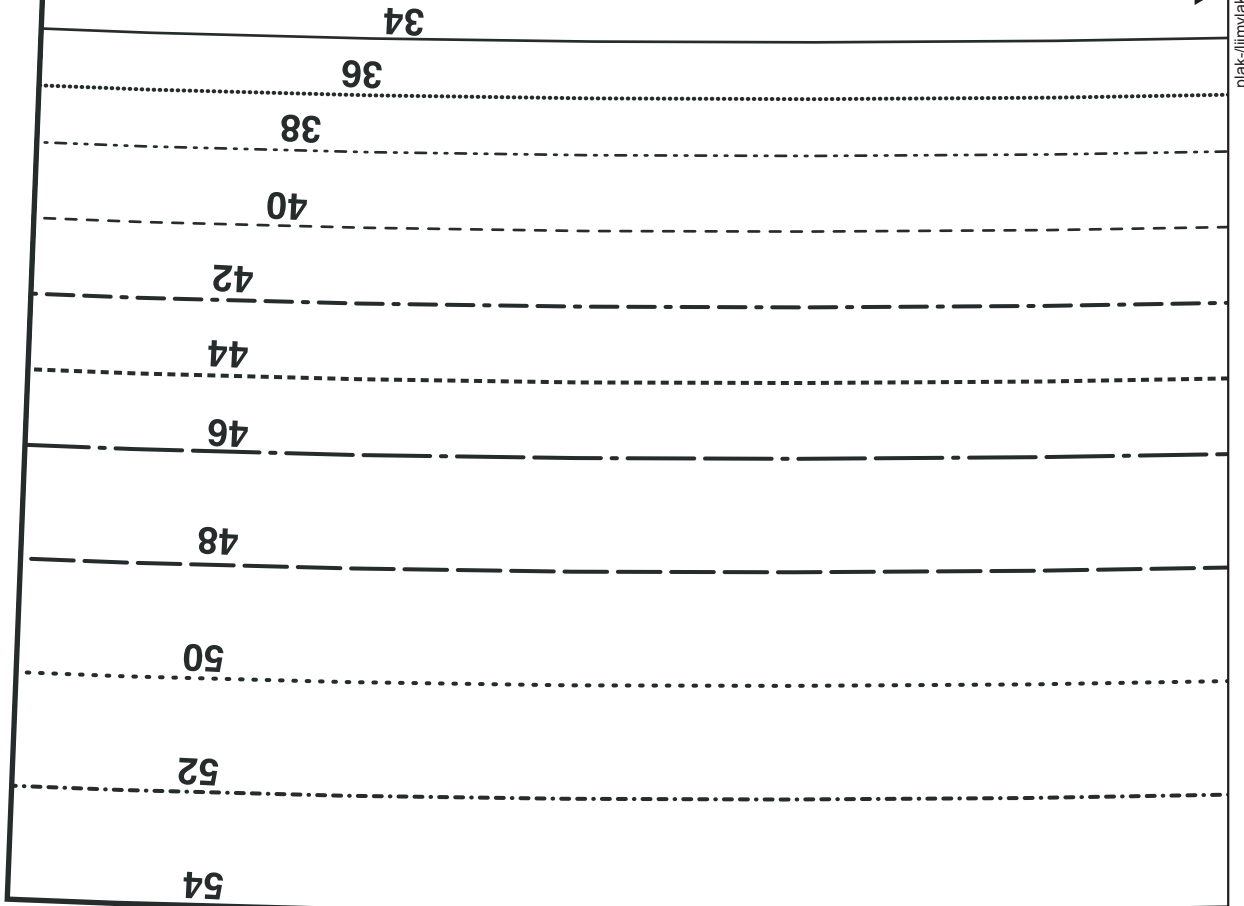
plak-/lijmvlak - niet afknippen



7a

A7

plak-/lijmvlak - niet afknippen



plak-/lijmvlak - niet afknippen



7b

B7

A7

ZIJNAAD 1

plak-/lijmvlak - niet afknippen

ZIJNAAD 1



plak-/lijmvlak - niet afknippen



7c

B7

C7



plak-/lijmvlak - niet afknippen



plak-/lijmvlak - niet afknippen



7d

D7



C7



ZIJNAAD 1

FIGUURNAAD 1

ZIJNAAD 1

plak-/lijmvlak - niet afknippen



plak-/lijmvlak - niet afknippen



7e

BELEGJUN 1 a

D7



E7

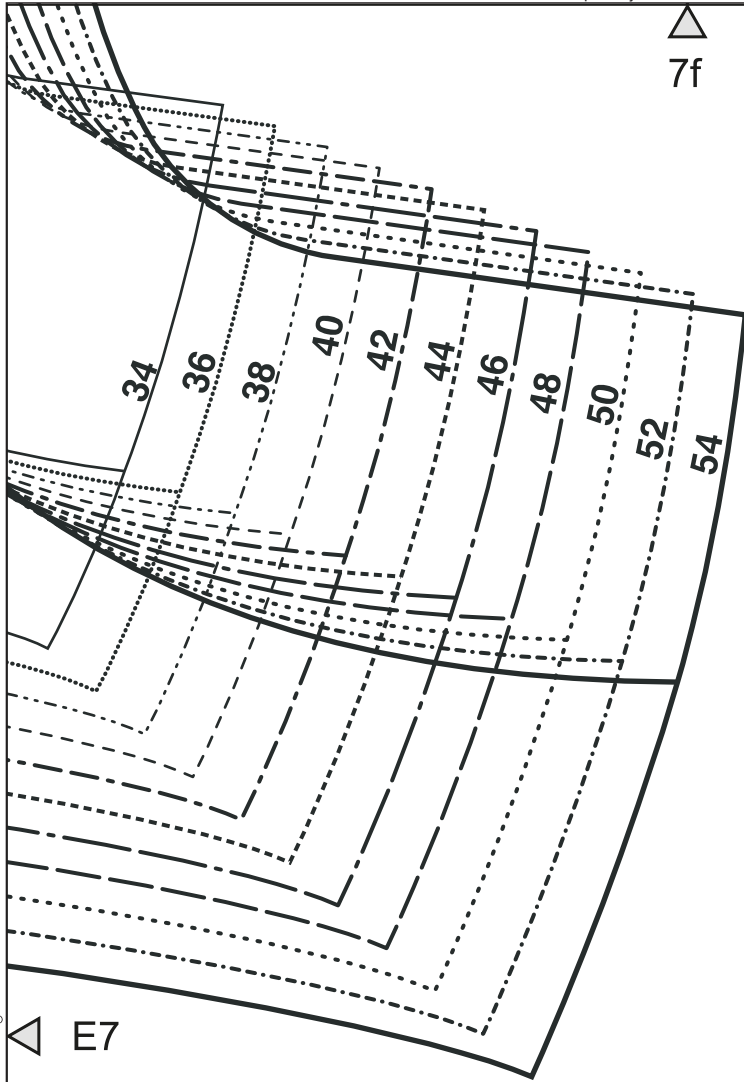
plak-/lijmvlak - niet afknippen



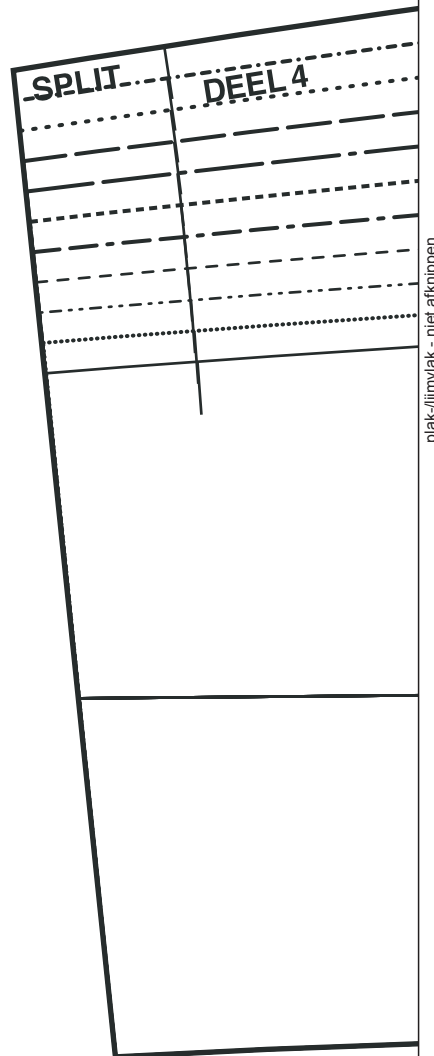
plak-/lijmvlak - niet afknippen



7f



F7



plak-/lijmvlak - niet afknippen



E7



plak-/lijmvlak - niet afknippen



7g

F7



BELEGLIJN 4 a

DEEL 4

G7

RECHT VAN DRAAD 4

4

plak-/lijmvlak - niet afknippen



plak-/lijmvlak - niet afknippen

△  
7h

SPLIT

SPLIT  
M

54

52

50

48

46

44

42

40

38

36

34

54

34



△ G7

plak-/lijmvlak - niet afknippen

