

Artikel KM1710-21



Belangrijk!

Voordat u verder gaat, eerst deze pagina goed lezen!

Voordat u begint met het printen van alle pagina's, print u eerst **ALLEEN DEZE PAGINA**.

Als u deze pagina heeft geprint, controleert u met behulp van een liniaal of het onderstaande vierkant exact 10 bij 10 cm is.

Zo niet, dan print u nogmaals alleen deze pagina, waarbij u controleert of u print op ware grootte (100%) en op het juiste papierformaat; A4 (210 x 297 mm).

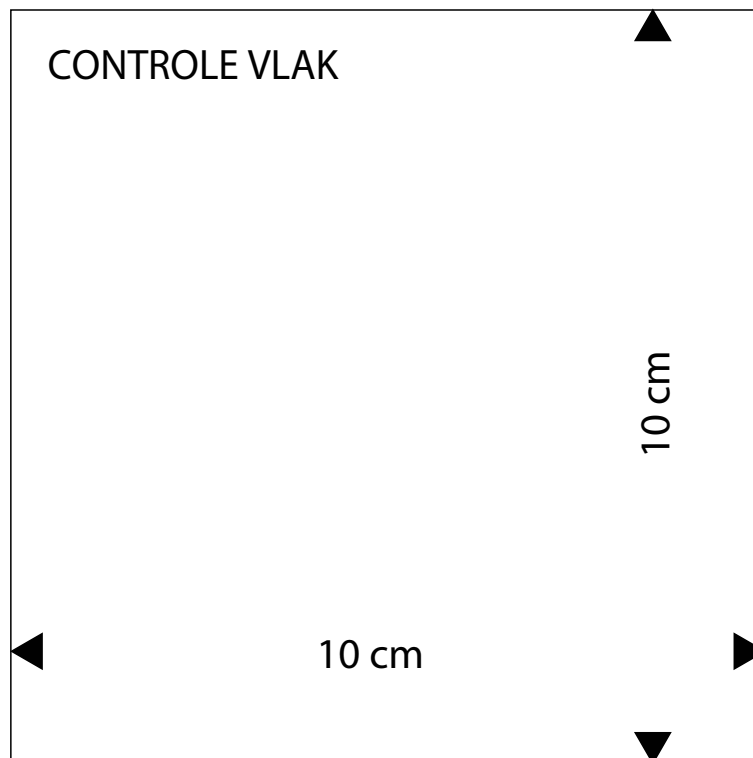
Pas nadat u deze pagina heeft geprint en het vierkant exact 10 bij 10 cm is, print u met **DEZELFDE INSTELLINGEN** (ware grootte op A4 papier) de resterende pagina's.

Op één van de pagina's in het patroon is voor een laatste controle ook nog eenzelfde vierkant geplaatst.

Voordat u begint met het knippen en plakken van het patroon, controleert u ook nog of dit vierkant de juiste afmetingen heeft.

Zijn beide vierkanten exact 10 bij 10 cm, dan is het patroon juist geprint en kunt u beginnen met het knippen en plakken van het patroon.

Doet u voorgaande stappen niet, dan bestaat de kans dat het patroon qua maatvoering niet klopt.



9a





HOE TE BEGINNEN

Welke patroonmaat past bij jou?

Let op! Onze patronen zijn niet te vergelijken met confectiematen. Het is daarom heel belangrijk om eerst de maten goed te meten voordat je begint.

- Knoop als uitgangspunt een bandje om de taille en laat dit tijdens het maatnemen zitten.
- Als je de maten genoteerd hebt, kun je vaststellen in welke kledingmaat je valt.
- Omcirkel in de maattabel de maten die het meest met de opgemeten maten overeenkomen. Meestal zullen de cirkeltjes in verschillende kolommen staan. Dat betekent dat voor verschillende kledingstukken andere maten gekozen moeten worden en dat soms de patronen iets aangepast moeten worden.
- Ga voor bovenstukken (bijvoorbeeld een jurk, blouse of jasje) uit van de bovenwijdte en voor een broek of rok van de heupwijdte. Vergelijk de gemeten lichaamsmaten altijd met de maattabel. Meet voor de volledigheid ook het patroon na. **Let op:** afhankelijk van het model is een toegang in het patroon verwerkt.
- Heb je een andere lichaamslengte dan aangegeven, dan kun je bij een klein verschil het patroon aanpassen door het korter of langer te maken.
- Heb je een andere cupmaat dan B? Pas het patroon dan aan. Kijk voor de uitleg in het handboek bij 'Patronen aanpassen'.

Je maat nemen

Draag tijdens het meten alleen onderkleding en een goed passende bh. Zorg ervoor dat je het meetlint niet te strak aantrekt, het moet kunnen draaien/glijden.

TIP
Zet eventueel de letters die in het knipvoorbeeld staan op de patroondelen.

Hoe meet je de maten?

Lichaamslengte

Meet van boven op je hoofd tot op de grond.

Bovenwijdte

Meet rond de borst op het meest uitstekende gedeelte. Controleer of het meetlint goed horizontaal ligt.

Taillewijdte

Meet rond het smalste deel van je taille, over je navel heen. Reken ± 2 cm extra als je niet van een strakke taille houdt.

Heupwijdte

Leg de centimeter over het zwaarste deel van je billen of heupen. Zorg ervoor dat het meetlint horizontaal ligt.

Ruglengte

Meet van het knobbeltje in de nek tot op het bandje in de taille.

Bovenarmwijdte

Leg het meetlint rondom het zwaarste deel van de arm.

Mouwlengte

Meet vanaf de schouder via je gebogen elleboog naar 1 cm onder het polsgewricht.

Zithoogte

Ga rechtop op een vlakke stoel zitten. Meet vanaf de hoogte van de zijkant van je taille in een rechte lijn naar de zitting van je stoel.

Let op: laat het meetlint niet in een bocht om je heupen lopen. Tip: gebruik een linaal i.p.v. een meetlint.

De volgende maten staan niet in de maattabel maar zijn wel belangrijk.

Binnenbeenlengte

Meet vanaf het kruis naar de grond.

Bovenbeenwijdte

Meet rondom over het zwaarste deel van het bovenbeen.

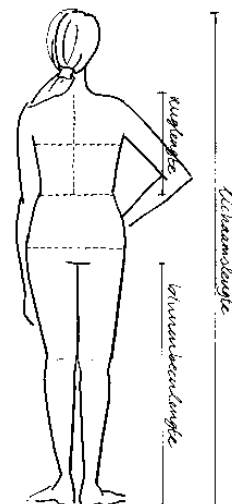
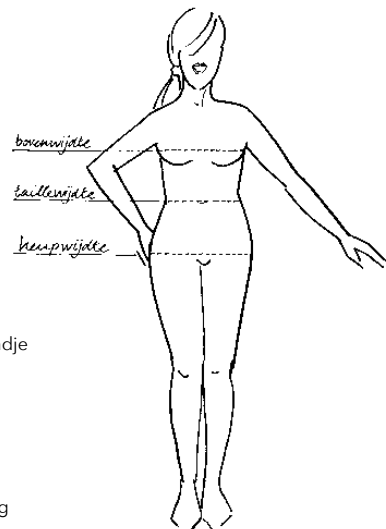
Achterlengte

Meet van het knobbeltje in de nek tot de zoom.

Roklengte

Meet van het bandje in de taille tot de zoom.

De tailleband wordt niet meegerekend.



◀ A10

B10 ▶

28

Copyright © Newskoolmedia BV - KnipMode - Niets uit dit document of patroon mag geheel of gedeeltelijk worden veelevoudigd, opgeslagen of openbaar worden gemaakt, op welke wijze dan ook, zonder schriftelijke toestemming van de uitgever.

9b





PATROONMAAT VROUWEN LICHAAMS- LENGTE 172 CM EN CUPMAAT B

Maat	34	36	38	40	42	44	46	48	50	52	54	56
Bovenwijdte	83	87	91	95	99	103	107	113	119	125	131	137
Taillewijdte	67	70	73	77	81	85	89	95	101	107	113	119
Heupwijdte	92	95	98	102	106	110	114	120	126	132	138	144
Ruglengte	41.6	41.8	42	42.2	42.4	42.6	42.8	43	43	43	43	43
Bovenarmwijdte	28	29	30	31.5	33	34.5	36	38	40	42	44	46
Mouwlengte	70.5	71.5	72.5	73.5	74.5	75.5	76.5	77.5	78.5	79.5	80.5	81.5
Zithoogte	26	26.5	27	27.5	28	28.5	29	29.5	30	30.5	31	31.5



◀ B10

28

C10 ▶

Copyright © Newskoolmedia BV – KnipMode – Niets uit dit document of patroon mag geheel of gedeeltelijk worden verveelvoudigd, opgeslagen of openbaar worden gemaakt, op welke wijze dan ook, zonder schriftelijke toestemming van de uitgever.

9c

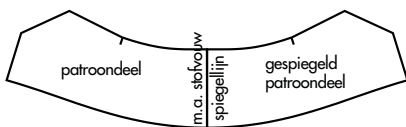


KIJK VOOR DE BASISNAAITIPS OP WWW.KNIPMODE.NL/NAAITIPS



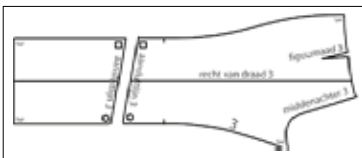
Spiegelen

Soms moet er van een half patroondeel een heel patroondeel gemaakt worden. Leg het overgenomen patroon nog een keer op het papier en knip het patroondeel uit. Je hebt nu twee delen die je op de spiegellijn tegen elkaar plakt. Zo ontstaat een heel patroondeel.



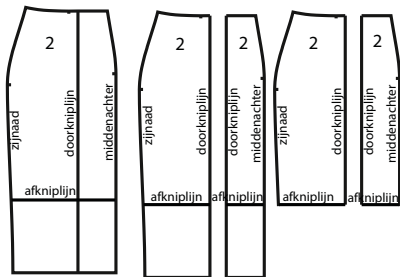
Aansluitlijnen

Sommige patroondelen staan in twee of meer delen op het patronenblad. Plak deze delen na het overnemen volgens de aangegeven tekens aan elkaar.



Doorknippen/afknippen

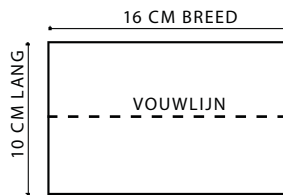
Sommige patroondelen moeten vóór het knippen uit de stof doorknipt worden. Bijvoorbeeld omdat er een deelnaad in komt. Of ze moeten vóór het knippen uit de stof afgeknipt worden. Bijvoorbeeld omdat je het kledingstuk in een kortere lengte kunt maken.



Teken de volgende patroondelen zelf

Eenvoudige rechte delen, zoals een zakklep of tailleband, staan niet op het patronenblad. Deze patroondelen teken je zelf. De maten staan bij ' D10

Teken de volgende patroondelen zelf en zijn zonder naad beschreven. De vouwlijn van deze patroondelen is met een stippellijn aangegeven.



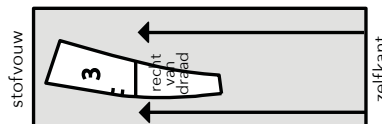
Hoeveel stof heb je nodig?

Kijk daarvoor naar het schema dat is afgebeeld bij de werkbeschrijving.

- Gebruik je grote dessins, zoals ruiten en strepen, dan is er meer stof nodig: leg de patroondelen zo op de ruit, streep of het dessin, dat deze na het naaien mooi doorlopen.
- Een panel is een grote afbeelding.
- Let op: katoen en linnen kunnen krimpen bij het wassen. Was, droog en strijk deze stoffen voordat je de delen gaat knippen.

De patroondelen op de stof leggen

Leg de patroondelen in één richting, rekening houdend met de vleug of het dessin.



Patroondelen horen recht van draad uit de stof geknipt te worden. In het patroondeel staat de recht-van-draadlijn aangegeven. Zorg dat deze lijn evenwijdig loopt met de zelfkant van de stof.

Let op Sommige delen liggen meerdere keren op het knipvoorbeeld.

C10

29

Copyright © Newskoolmedia BV – KnipMode – Niets uit dit document of patroon mag geheel of gedeeltelijk worden verveelvoudigd, opgeslagen of openbaar worden gemaakt, op welke wijze dan ook, zonder schriftelijke toestemming van de uitgever.

9d





Het knippen van de stof

Stofvouw

De vouw die ontstaat als de stof wordt dubbelgevouwen.

Zelfkant

Is de afgewerkte rand van de stof.

Stof in de breedte dubbel

Vouw de stof dubbel waarbij de goede kant van de stof en de zelfkanten op elkaar liggen.

Stof enkel

Leg de stof open met de goede kant naar boven. Let op dat je in dit geval linker- en rechter-patroondelen knipt.

Twee stofvouwen

Vouw de stof naar het midden dubbel, zodat de zelfkanten in het midden óf op de gewenste breedte tegen elkaar aan komen te liggen. Hierdoor ontstaan twee stofvouwen.



Naden en zomen aantekenen

In de patroondelen zijn geen naden en zomen verwerkt. • Knip daarom de volgende naadbreedtes aan: 1 cm bij ronde naden en beleganden, 1 cm aan de onderkant van de armsgaten, naar de schouderkop verlopend tot 3 cm, 2 cm bij mouwkoppen, 2 cm bij overige naden, 3 à 6 cm bij zomen. Knip bij rechte delen rondom 1 cm naad aan.

TIP

Leg voor het naaien de delen met de goede kanten op elkaar. Werk de naden met een lock- of zigzagsteek af. Strijk de naden na het naaien open en de figuurnaden plat.

TIP

Kijk voor de extra uitleg over 'Naden afwerken' op www.knipmode.nl/naaitips

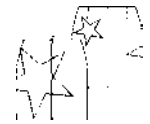
E10 ▷

◁ D10



21 ROK ●●

Dit model kun je alleen maken van rekbaar imitatieleer.
Je kunt dit model maken in de maten 34 t/m 54.
Kijk voor de uitleg bij 'Hoe meet je de maten' op pag. 28.
Van dit model is de achterlengte ± 39 cm.



DIT HEB JE NODIG

34	36 en 38	40 en 42	44 en 46	48	50	52 en 54
Imitatieleer van 1.40 m breed of neem voor echt leer de patroondelen mee naar de winkel. Neem alle patroondelen 2x over, zodat ze daar precies kunnen nameten hoeveel vellen leer je nodig hebt.						
0.60 m	0.60 m	0.60 m	0.60 m	0.80 m	0.90 m	1.00 m
Garneer imitatieleer van 1.40 m breed of neem voor echt leer de patroondelen mee naar de winkel. Neem alle patroondelen 1x over, zodat ze daar precies kunnen nameten hoeveel vellen leer je nodig hebt.						
0.45 m	0.45 m	0.45 m	0.45 m	0.45 m	0.45 m	0.45 m

JE HEBT VERDER NODIG:

rekbare versteviging * 1 deelbare rits van 40 cm (op maat maken) * eventueel textiellijm.

ZO MAAK JE HET PAPIEREN PATROON

Knip de volgende patroondelen uit:

- | | |
|---------------------|-------------------------|
| 1 voorpand | 2b beleg-zij-achterpand |
| 1a beleg-voorpand | 3 ster achterpand |
| 2 achterpand | 4 ster voorpand |
| 2a beleg-achterpand | |

Let op: kijk voor de uitleg bij 'Doorknippen/afknippen' op pag. 29. Knip de ster voorpand 4 op de aangegeven lijnen door, zodat de punten van de ster voor het linker-voorpand 4 ontstaan. Neem de belegpanden 1a, 2a en 2b volgens de aangegeven lijn de patroondelen 1 en 2 apart over. Plak de delen 2a en 2b aan elkaar (zie het knipvoorbeeld).

ZO KNIP JE DE PATROONDELEN UIT HET IMITATIELEER

Let op: kijk voor het verwerken van imitatieleer op www.knipmode.nl/zomaakjehetzelf bij 'Leer'. Leg de patroondelen volgens het knipvoorbeeld op de imitatieleer. Heb je echt leer leg dan de patroondelen op de vellen leer. Let op dat je linker- en rechterdelen knipt. Kijk voor de uitleg bij 'Naden en zomen aantekenen' op pag. 29. Knip aan de voorrand A van de ster voorpand 4 naad, knip de buitenrand van de ster zonder naad. Knip de buitenrand van de ster achterpand 3 zonder naad.

Voor je begint

Verstevig de volgende delen: * de belegdelen 1a en 2a/2b.

E10

ZO ZET JE HET MODEL IN ELKAAR

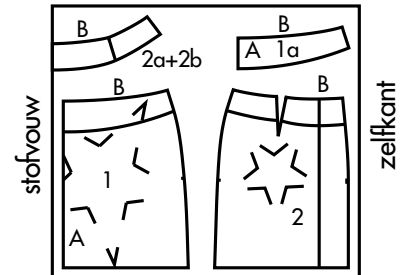
Panden

1. Vouw de lijnen van de figuurnaad van het achterpand 2 op elkaar. Naai de figuurnaad in het achterpand.
2. Naai de middenachternaden van de achterpanden op elkaar. Naai de zijnaden van de voorpanden 1 en het achterpand op elkaar.

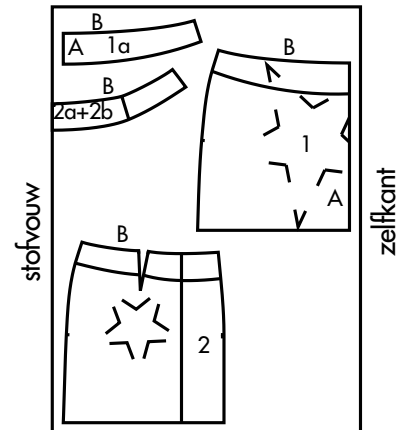
Ster voorpand en achterpand

3. Leg de panden en de sterren 3 en 4 met de goede kant naar boven. Naai de ster achterpand rondom smal op de kant volgens de aangegeven lijn op het linker-achterpand.
4. Houd de middenvoorlijnen A van de ster en het voorpand

Maat 34 t/m 46
1/2 stofbr. 70 cm



Maat 48 t/m 54
1/2 stofbr. 70 cm



F10 ▷



op elkaar en zorgt dat als de rits er straks is ingezet de lijnen van de ster mooi doorlopen. Naai de buitenrand van de ster voorpand smal op de kant op het rechter-voorpand. Naai de punten van de ster linker-voorpand smal op de kant op het linker-voorpand. Rijg de middenvoornaden A van de ster en de punten van de ster en de voorpanden op elkaar.

Rits

5. Zorg dat de rits naar boven tot sluit. Leg het lintje van de rits op de goede kant op de middenvoornaad A van de voorrand van het voorpand. De tandjes van de rits wijzen naar de zijnaad en liggen over de middenvoorlijn A. Laat aan de bovenrand de naad B en aan de onderrand de zoom uitsteken. Gebruik een ritsvoetje. Naai de rits vlak langs de tandjes op de middenvoorlijn A van het voorpand.
6. Vouw de middenvoornaad A en de lintjes van de rits naar de verkeerde kant.

Belegpanden

7. Naai de zijnaden van de belegpanden 1a en 2a/2b op elkaar. Laat de middenvoornaden A van het belegpand uitsteken. Naai de bovenranden B van de panden en de belegpanden op elkaar. Geef tot 2 mm vóór het stiksel knipjes in de naad B.
8. Vouw het beleg naar de verkeerde kant. Zet de zijnaden van het beleg en de panden op elkaar. Zoom de middenvoornaden A van het beleg met een inslag op de lintjes van de rits vast.

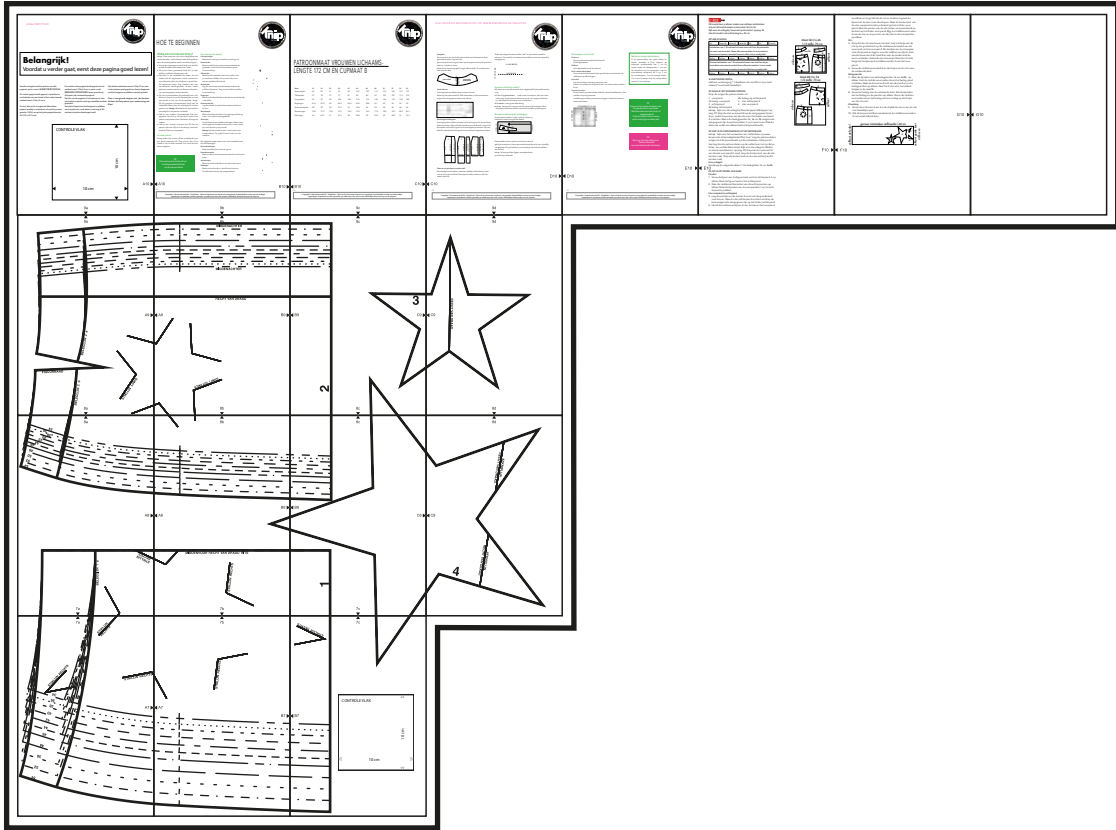
Afwerking

9. Zoom de onderrand van de rok of plak de zoom van de rok met textiellijm vast.
10. Stik de bovenrand B en aansluitend de middenvoornaden A met enkel stiksel door.



F10

G10



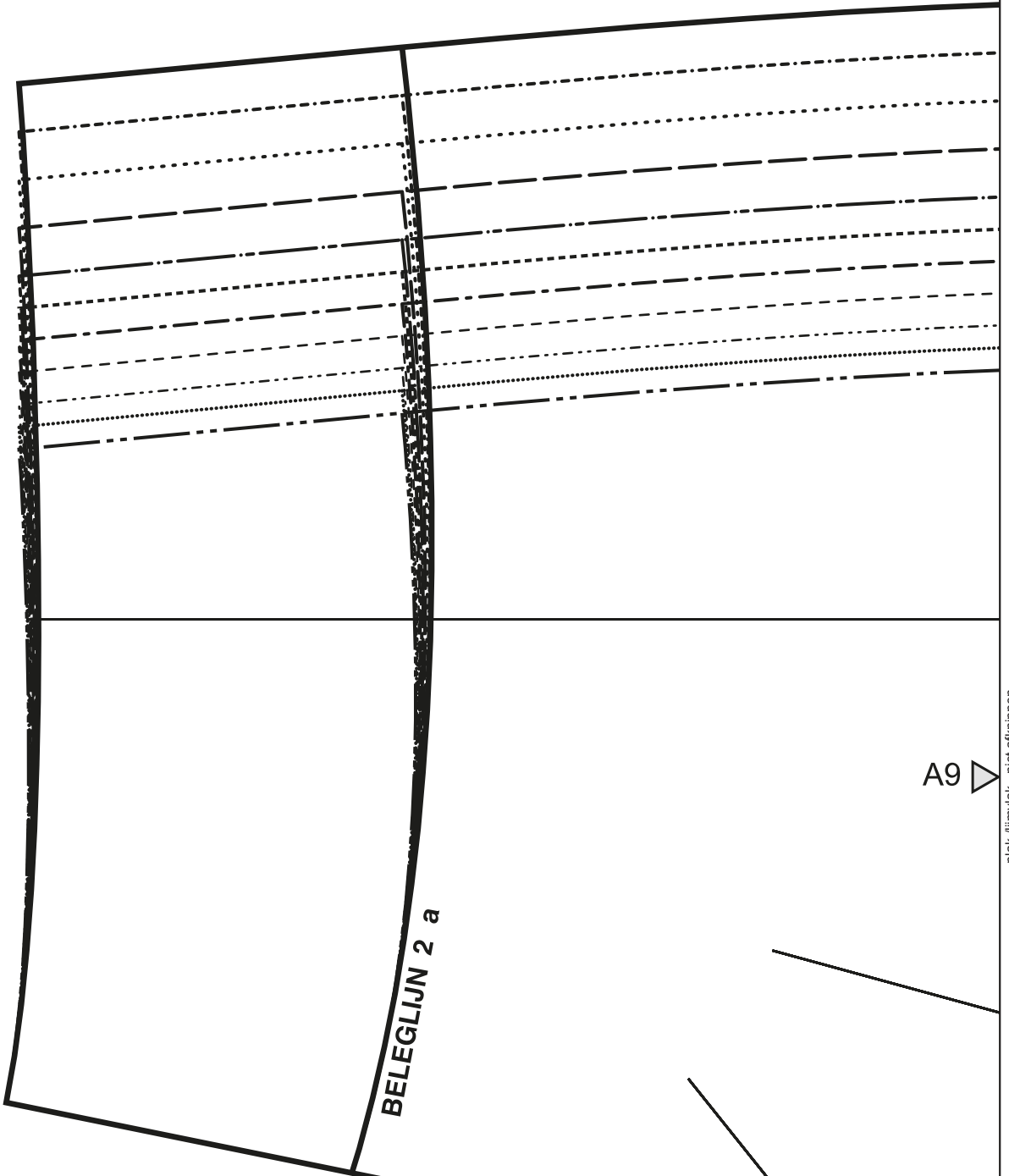
✂ G10



plak-/lijmvlak - niet afknippen



9a



BELEGLIJK 2 a

A9

plak-/lijmvlak - niet afknippen



FIGUURNAAD

BELEGLIJK 2 b

8a



STIKLIJK LINKS

plak-/lijmvlak - niet afknippen



9b

MIDDENACHTER

MIDDENACHTER

RECHT VAN DRAAD

✂️ A9

B9 ▶️

plak-/lijmvlak - niet afknippen

STIKLIJN LINKS

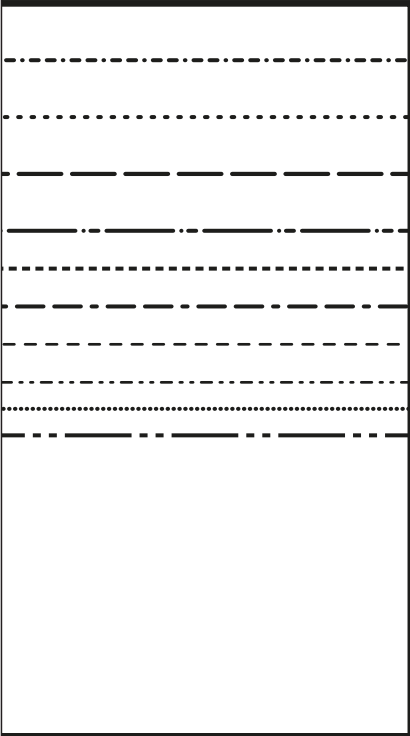
8b



plak-/lijmvlak - niet afknippen



9c



✂ B9

2

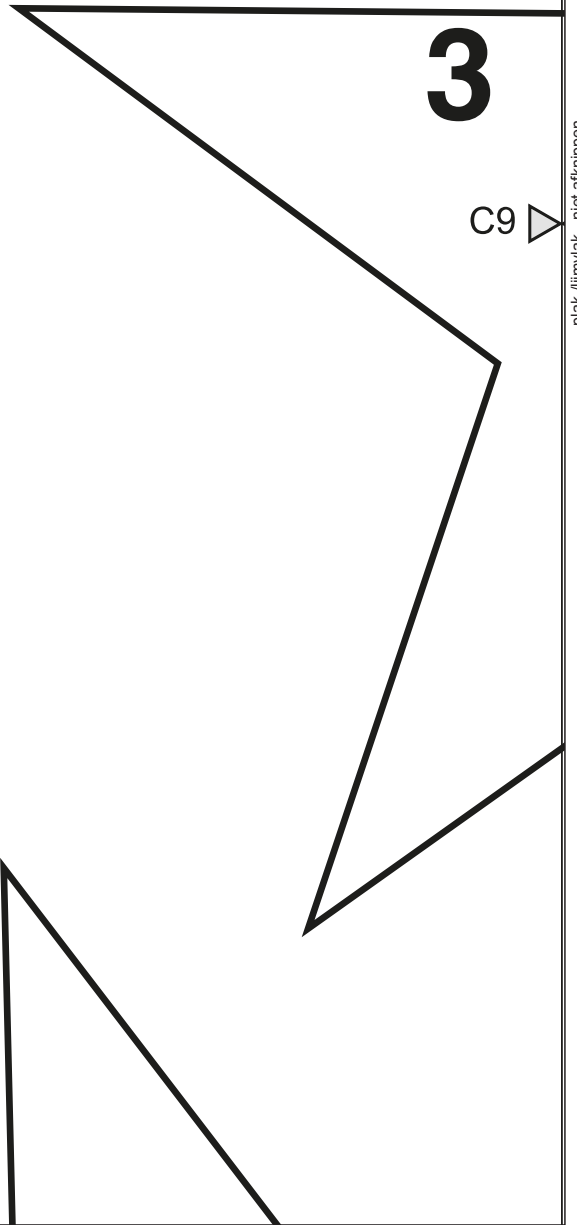
8c



3

C9

plak-/lijmvlak - niet afknippen



plak-/lijmvlak - niet afknippen



9d

C9



RECHT VAN DRAAD

8d

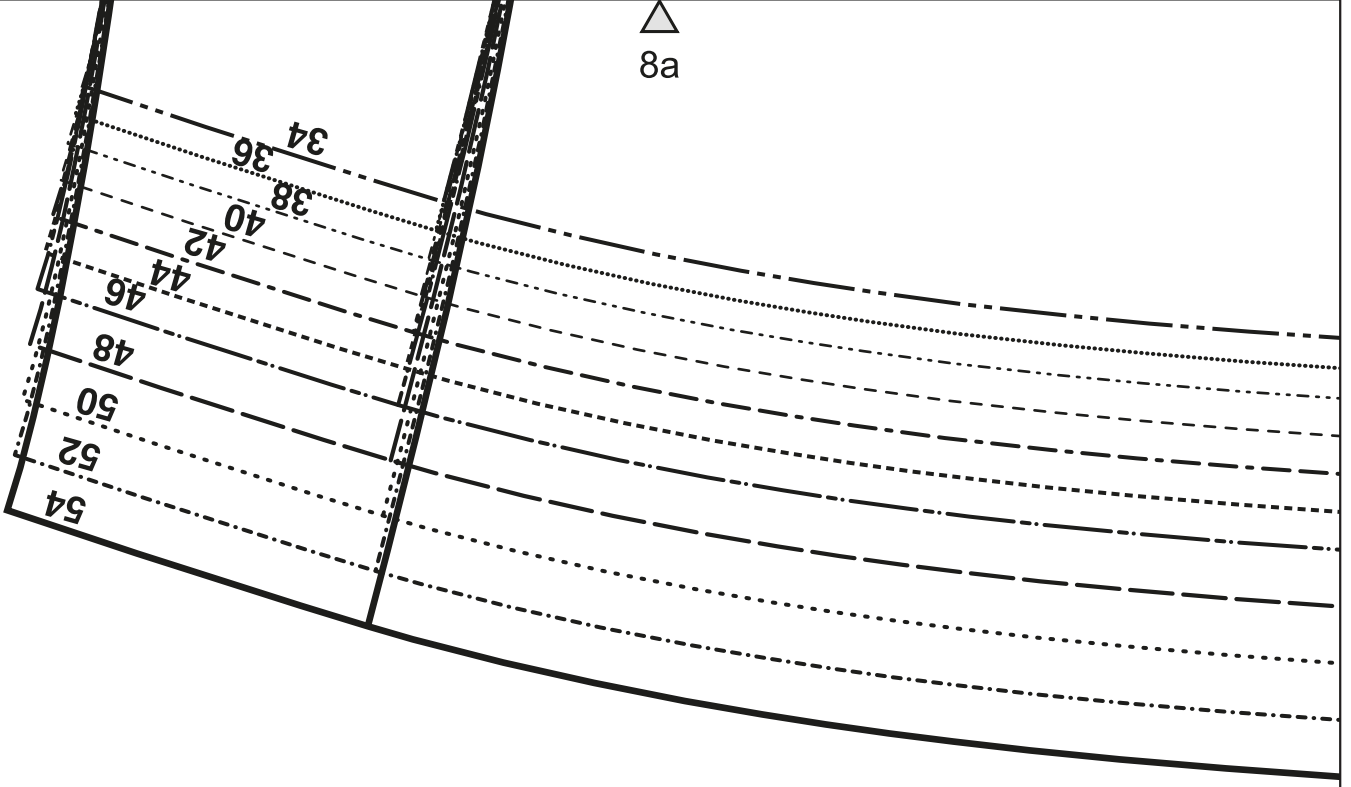


plak-/lijmvlak - niet afknippen

plak-/lijmvlak - niet afknippen

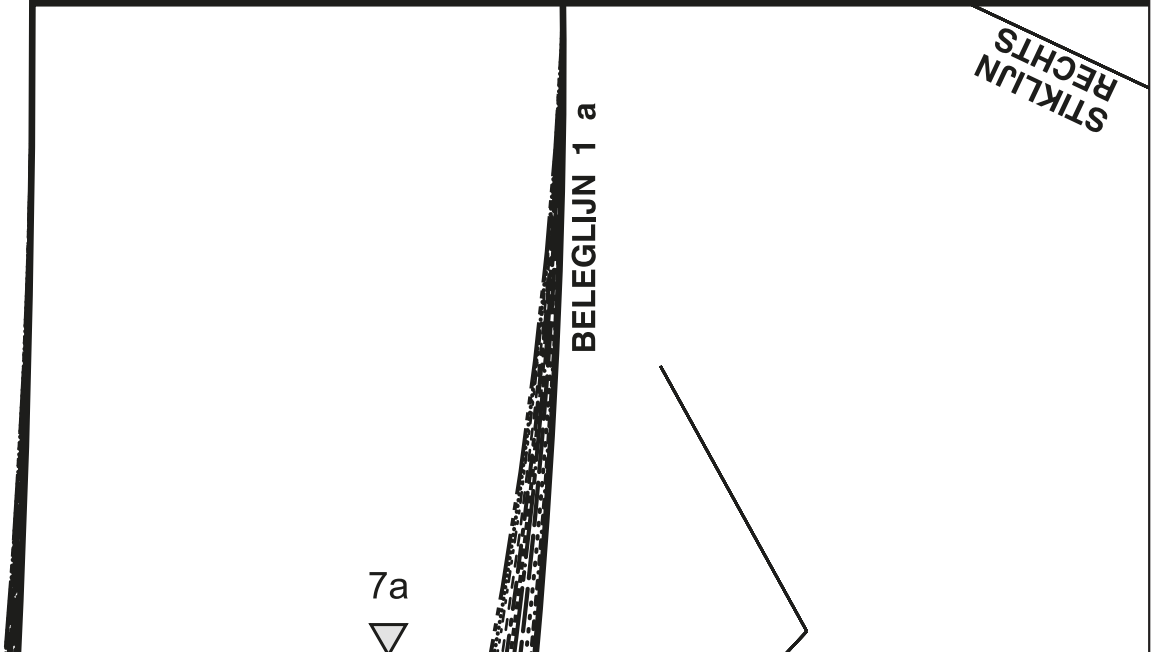


8a



A8 ▾

plak-/lijmvlak - niet afknippen



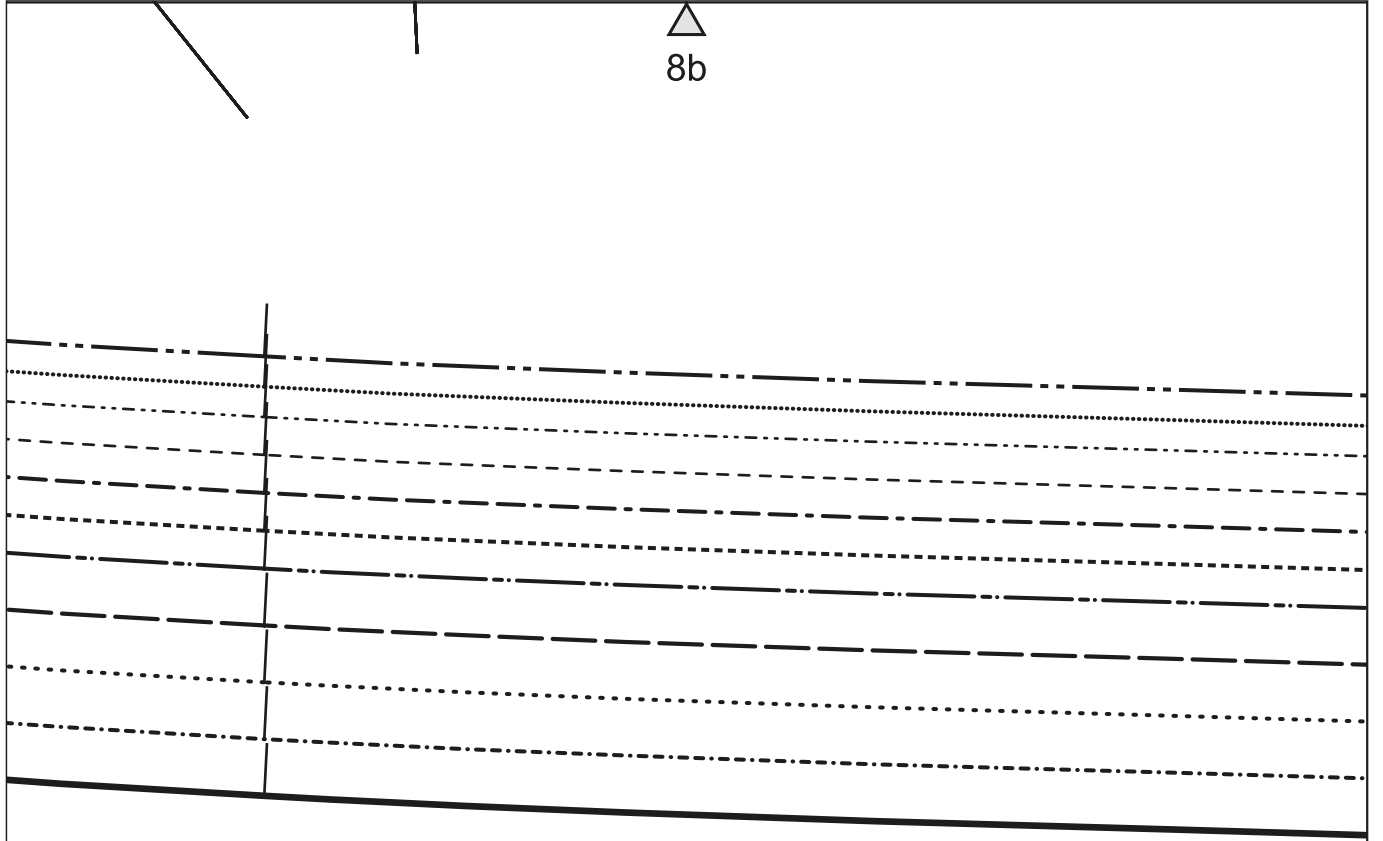
7a



plak-/lijmvlak - niet afknippen



8b



B8



plak-/lijmvlak - niet afknippen



A8

MIDDENVOOR RECHT VAN DRAAD RITS

STIKLIJN RECHTS

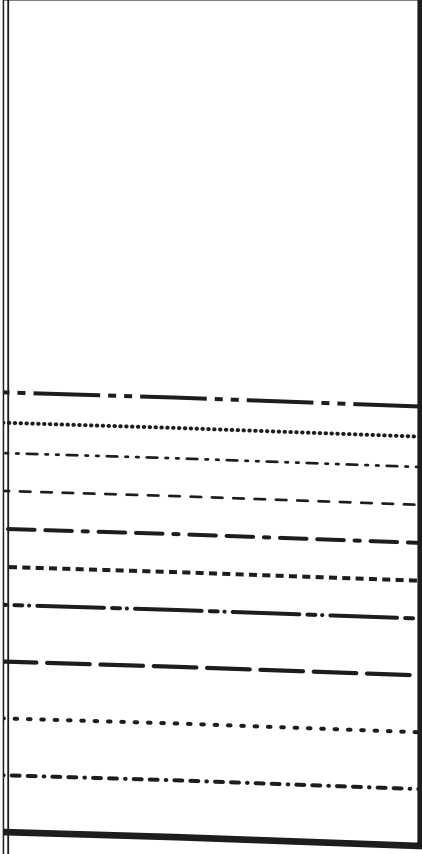
7b



plak-/lijmvlak - niet afknippen



8c



B8

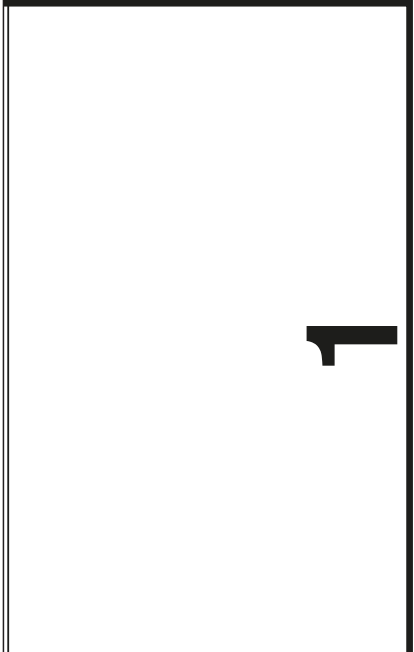


C8



plak-/lijmvlak - niet afknippen

7c





8d

AFKNIPLIJN
RECHT VAN DRAAD

AFKNIPLIJN
RECHT VAN DRAAD

4

C8



plak-/lijmvlak - niet afknippen



7a

STIKLIJN
RECHTS

STIKLIJN
RECHTS

STIKLIJN
RECHTS

A7

plak-/lijmvlak - niet afknippen

34

36

38

40

42

44

46

48

50

52

54



plak-/lijmvlak - niet afknippen



7b

STIKLIJN RECHTS

A7



B7

plak-/lijmvlak - niet afknippen



plak-/lijmvlak - niet afknippen



7c

STIKLIJN RECHTS

B7

CONTROLE VLAK



10 cm

10 cm



plak-/lijmvlak - niet afknippen

