

Artikel KM1710-22



# Belangrijk!

Voordat u verder gaat, eerst deze pagina goed lezen!

Voordat u begint met het printen van alle pagina's, print u eerst **ALLEEN DEZE PAGINA**.

Als u deze pagina heeft geprint, controleert u met behulp van een liniaal of het onderstaande vierkant exact 10 bij 10 cm is.

Zo niet, dan print u nogmaals alleen deze pagina, waarbij u controleert of u print op ware grootte (100%) en op het juiste papierformaat; A4 (210 x 297 mm).

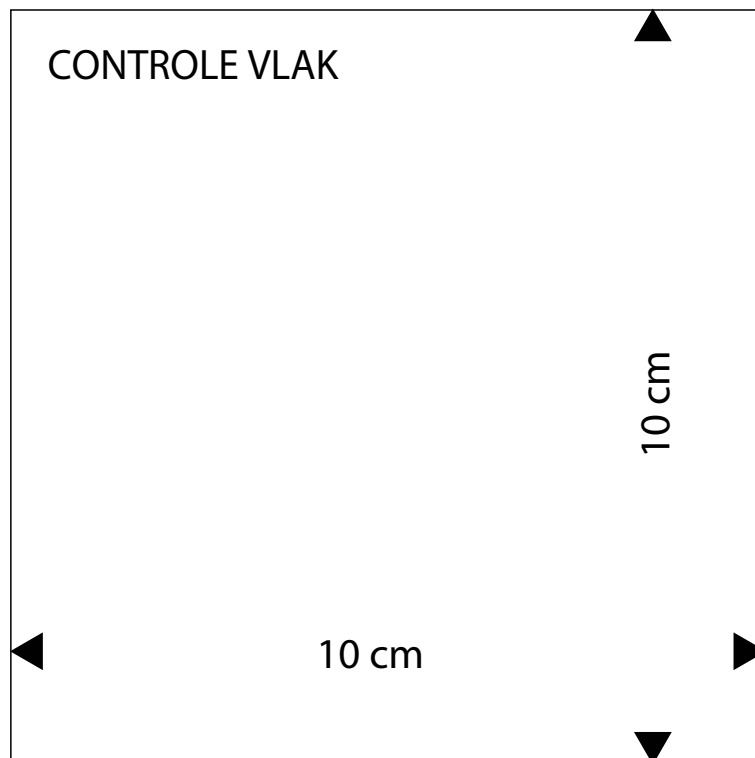
Pas nadat u deze pagina heeft geprint en het vierkant exact 10 bij 10 cm is, print u met **DEZELFDE INSTELLINGEN** (ware grootte op A4 papier) de resterende pagina's.

Op één van de pagina's in het patroon is voor een laatste controle ook nog eenzelfde vierkant geplaatst.

Voordat u begint met het knippen en plakken van het patroon, controleert u ook nog of dit vierkant de juiste afmetingen heeft.

Zijn beide vierkanten exact 10 bij 10 cm, dan is het patroon juist geprint en kunt u beginnen met het knippen en plakken van het patroon.

Doet u voorgaande stappen niet, dan bestaat de kans dat het patroon qua maatvoering niet klopt.



9a





# HOE TE BEGINNEN

## Welke patroonmaat past bij jou?

Let op! Onze patronen zijn niet te vergelijken met confectiematen. Het is daarom heel belangrijk om eerst de maten goed te meten voordat je begint.

- Knoop als uitgangspunt een bandje om de taille en laat dit tijdens het maatnemen zitten.
- Als je de maten genoteerd hebt, kun je vaststellen in welke kledingmaat je valt.
- Omcirkel in de maattabel de maten die het meest met de opgemeten maten overeenkomen. Meestal zullen de cirkeltjes in verschillende kolommen staan. Dat betekent dat voor verschillende kledingstukken andere maten gekozen moeten worden en dat soms de patronen iets aangepast moeten worden.
- Ga voor bovenstukken (bijvoorbeeld een jurk, blouse of jasje) uit van de bovenwijdte en voor een broek of rok van de heupwijdte. Vergelijk de gemeten lichaamsmaten altijd met de maattabel. Meet voor de volledigheid ook het patroon na. **Let op:** afhankelijk van het model is een toegift in het patroon verwerkt.
- Heb je een andere lichaamslengte dan aangegeven, dan kun je bij een klein verschil het patroon aanpassen door het korter of langer te maken.
- Heb je een andere cupmaat dan B? Pas het patroon dan aan. Kijk voor de uitleg in het handboek bij 'Patronen aanpassen'.

## Je maat nemen

Draag tijdens het meten alleen onderkleding en een goed passende bh. Zorg ervoor dat je het meetlint niet te strak aantrekt, het moet kunnen draaien/glijden.

**TIP**  
Zet eventueel de letters die in het knipvoorbeeld staan op de patroondelen.

## Hoe meet je de maten?

### Lichaamslengte

Meet van boven op je hoofd tot op de grond.

### Bovenwijdte

Meet rond de borst op het meest uitstekende gedeelte. Controleer of het meetlint goed horizontaal ligt.

### Taillewijdte

Meet rond het smalste deel van je taille, over je navel heen. Reken  $\pm 2$  cm extra als je niet van een strakke taille houdt.

### Heupwijdte

Leg de centimeter over het zwaarste deel van je billen of heupen. Zorg ervoor dat het meetlint horizontaal ligt.

### Ruglengte

Meet van het knobbeltje in de nek tot op het bandje in de taille.

### Bovenarmwijdte

Leg het meetlint rondom het zwaarste deel van de arm.

### Mouwlengte

Meet vanaf de schouder via je gebogen elleboog naar 1 cm onder het polsgewricht.

### Zithoogte

Ga rechtop op een vlakke stoel zitten. Meet vanaf de hoogte van de zijkant van je taille in een rechte lijn naar de zitting van je stoel.

**Let op:** laat het meetlint niet in een bocht om je heupen lopen. Tip: gebruik een linaal i.p.v. een meetlint.

De volgende maten staan niet in de maattabel maar zijn wel belangrijk.

### Binnenbeenlengte

Meet vanaf het kruis naar de grond.

### Bovenbeenwijdte

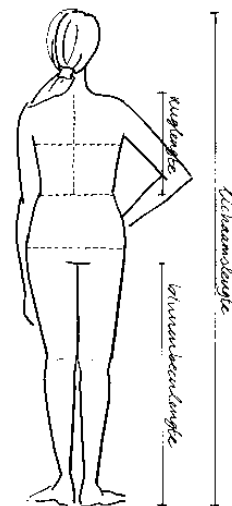
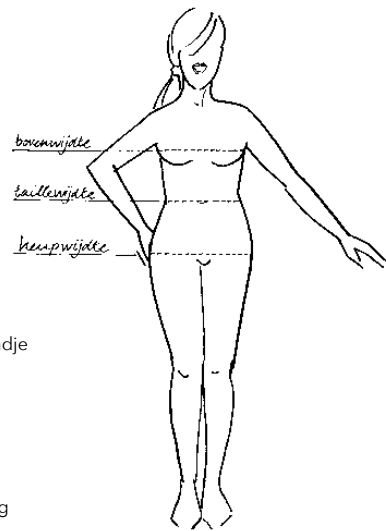
Meet rondom over het zwaarste deel van het bovenbeen.

### Achterlengte

Meet van het knobbeltje in de nek tot de zoom.

### Roklengte

Meet van het bandje in de taille tot de zoom. De tailleband wordt niet meegerekend.



A10

B10

28

Copyright © Newskoolmedia BV - KnipMode - Niets uit dit document of patroon mag geheel of gedeeltelijk worden veelevoudigd, opgeslagen of openbaar worden gemaakt, op welke wijze dan ook, zonder schriftelijke toestemming van de uitgever.

9b





## PATROONMAAT VROUWEN LICHAAMS- LENGTE 172 CM EN CUPMAAT B

Maat	34	36	38	40	42	44	46	48	50	52	54	56
Bovenwijdte	83	87	91	95	99	103	107	113	119	125	131	137
Taillewijdte	67	70	73	77	81	85	89	95	101	107	113	119
Heupwijdte	92	95	98	102	106	110	114	120	126	132	138	144
Ruglengte	41.6	41.8	42	42.2	42.4	42.6	42.8	43	43	43	43	43
Bovenarmwijdte	28	29	30	31.5	33	34.5	36	38	40	42	44	46
Mouwlengte	70.5	71.5	72.5	73.5	74.5	75.5	76.5	77.5	78.5	79.5	80.5	81.5
Zithoogte	26	26.5	27	27.5	28	28.5	29	29.5	30	30.5	31	31.5



◀ B10

28

C10 ▶

Copyright © Newskoolmedia BV – KnipMode – Niets uit dit document of patroon mag geheel of gedeeltelijk worden verveelvoudigd, opgeslagen of openbaar worden gemaakt, op welke wijze dan ook, zonder schriftelijke toestemming van de uitgever.

9c

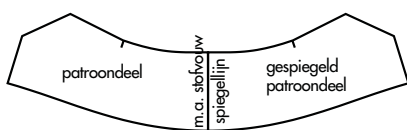


KIJK VOOR DE BASISNAAITIPS OP WWW.KNIPMODE.NL/NAAITIPS



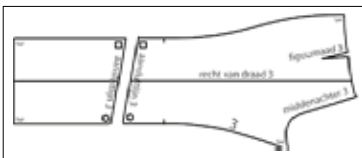
### Spiegelen

Soms moet er van een half patroondeel een heel patroondeel gemaakt worden. Leg het overgenomen patroon nog een keer op het papier en knip het patroondeel uit. Je hebt nu twee delen die je op de spiegellijn tegen elkaar plakt. Zo ontstaat een heel patroondeel.



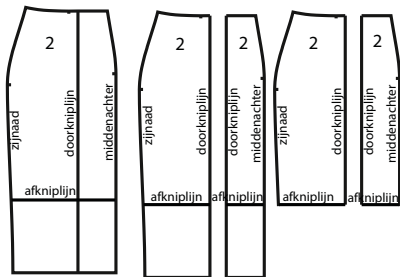
### Aansluitlijnen

Sommige patroondelen staan in twee of meer delen op het patronenblad. Plak deze delen na het overnemen volgens de aangegeven tekens aan elkaar.



### Doorknippen/afknippen

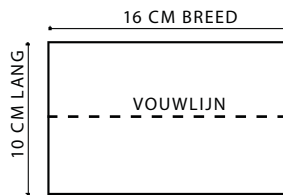
Sommige patroondelen moeten vóór het knippen uit de stof doorknipt worden. Bijvoorbeeld omdat er een deelnaad in komt. Of ze moeten vóór het knippen uit de stof afgeknipt worden. Bijvoorbeeld omdat je het kledingstuk in een kortere lengte kunt maken.



Teken de volgende patroondelen zelf

Eenvoudige rechte delen, zoals een zakklep of tailleband, staan niet op het patronenblad. Deze patroondelen teken je zelf. De maten staan bij ' D10

Teken de volgende patroondelen zelf en zijn zonder naad beschreven. De vouwlijn van deze patroondelen is met een stippellijn aangegeven.



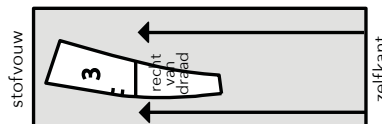
### Hoeveel stof heb je nodig?

Kijk daarvoor naar het schema dat is afgebeeld bij de werkbeschrijving.

- Gebruik je grote dessins, zoals ruiten en strepen, dan is er meer stof nodig: leg de patroondelen zo op de ruit, streep of het dessin, dat deze na het naaien mooi doorlopen.
- Een panel is een grote afbeelding.
- Let op: katoen en linnen kunnen krimpen bij het wassen. Was, droog en strijk deze stoffen voordat je de delen gaat knippen.

### De patroondelen op de stof leggen

Leg de patroondelen in één richting, rekening houdend met de vleug of het dessin.



Patroondelen horen recht van draad uit de stof geknipt te worden. In het patroondeel staat de recht-van-draadlijn aangegeven. Zorg dat deze lijn evenwijdig loopt met de zelfkant van de stof.

Let op Sommige delen liggen meerdere keren op het knipvoorbeeld.

C10

29

Copyright © Newskoolmedia BV – KnipMode – Niets uit dit document of patroon mag geheel of gedeeltelijk worden verveelvoudigd, opgeslagen of openbaar worden gemaakt, op welke wijze dan ook, zonder schriftelijke toestemming van de uitgever.

9d





### Het knippen van de stof

#### Stofvouw

De vouw die ontstaat als de stof wordt dubbelgevouwen.

#### Zelfkant

Is de afgewerkte rand van de stof.

#### Stof in de breedte dubbel

Vouw de stof dubbel waarbij de goede kant van de stof en de zelfkanten op elkaar liggen.

#### Stof enkel

Leg de stof open met de goede kant naar boven. Let op dat je in dit geval linker- en rechter-patroondelen knipt.

#### Twee stofvouwen

Vouw de stof naar het midden dubbel, zodat de zelfkanten in het midden óf op de gewenste breedte tegen elkaar aan komen te liggen. Hierdoor ontstaan twee stofvouwen.



### Naden en zomen aantekenen

In de patroondelen zijn geen naden en zomen verwerkt. • Knip daarom de volgende naadbreedtes aan: 1 cm bij ronde naden en beleganden, 1 cm aan de onderkant van de armsgaten, naar de schouderkop verlopend tot 3 cm, 2 cm bij mouwkoppen, 2 cm bij overige naden, 3 à 6 cm bij zomen. Knip bij rechte delen rondom 1 cm naad aan.

#### TIP

Leg voor het naaien de delen met de goede kanten op elkaar. Werk de naden met een lock- of zigzagsteek af. Strijk de naden na het naaien open en de figuurnaden plat.

#### TIP

Kijk voor de extra uitleg over 'Naden afwerken' op [www.knipmode.nl/naaitips](http://www.knipmode.nl/naaitips)

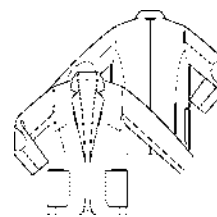
E10 ▾

plak-/lijmvlak - niet afknippen

◀ D10

**22 BLAZER** ●●●

Dit model kun je alleen maken van rekbare stof.  
Je kunt dit model maken in de maten 34 t/m 54.  
Kijk voor de uitleg bij 'Hoe meet je de maten' op pag. 28.  
Van dit model is de achterlengte ± 74 cm.

**DIT HEB JE NODIG**

34	36 en 38	40 en 42	44 en 46	48 en 50	52 en 54
Stof van 1.40 m breed					
1.90 m	1.95 m	2.10 m	2.10 m	2.15 m	2.20 m
Voering van 1.40 m breed					
1.40 m	1.40 m	1.45 m	1.50 m	1.65 m	1.75 m

Je hebt verder nodig: rekbare versteviging \* 1 paar elleboogstukken.

**ZO MAAK JE HET PAPIEREN PATROON**

Knip de volgende patroondelen uit:

- |                   |                             |
|-------------------|-----------------------------|
| 1 voorpand        | 5 ondermouw                 |
| 1a beleg-voorpand | 6 staander-buiten en binnen |
| 2 achterpand      | 7 kraag-boven en onder      |
| 3 zijpand         | 8 zak                       |
| 4 bovenmouw       |                             |

Let op: neem het beleg-voorpand 1a volgens de aangegeven lijn van patroondeel 1 apart over.

**ZO KNIP JE DE PATROONDELEN UIT DE STOF**

Leg de patroondelen volgens het knipvoorbeeld op de stof. Kijk voor de uitleg bij 'Naden en zomen aantekenen' op pag. 29.

**E10****ZO KNIP JE DE PATROONDELEN UIT DE VOERING**

Knip het voorpand 1 en de zak 8 op de aangegeven voeringlijn af. Leg het achterpand 2 voor de bewegingsplooi 2 cm van de stofvouw; knip de vouwlijn niet door. Leg de patroondelen volgens het knipvoorbeeld op de voering. Kijk voor de uitleg bij 'Naden en zomen aantekenen' op pag. 29.

**VOOR JE BEGINT**

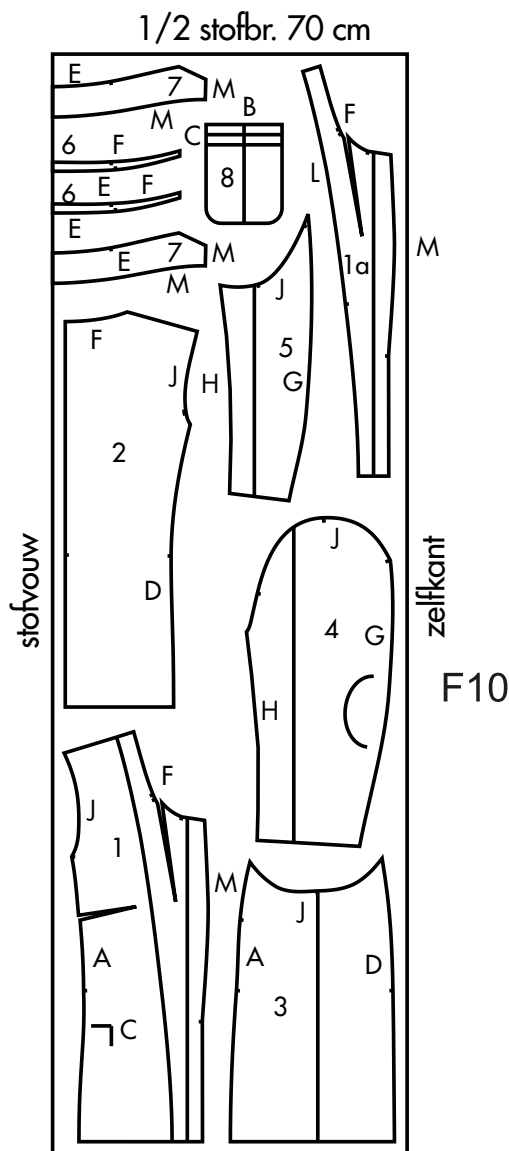
Verstevig de volgende delen: \* de belegdelen 1a \* de staander-binnen 6 \* de kraag-boven 7 \* het beleg aan de zakken 8.

**ZO ZET JE HET MODEL IN ELKAAR****Figuurnaden**

1. Vouw de lijnen van de figuurnaden van het voorpand 1 op elkaar. Vouw de lijnen van de figuurnaad van het beleg-voorpand 1a op elkaar. Naai de figuurnaden in het voorpand en het beleg-voorpand.

**Zakken**

2. Naai de deelnaden A van het voorpand en het zijpand 3 op elkaar.
3. Laat in het midden een stukje open om de zak te keren. Naai de bovenrand B van de voeringzak 8 en het beleg B van de zak 8 op elkaar. Vouw het beleg van de zak en de voering naar de goede kant.
4. Naai de zijranden en de onderrand van de zak en de voeringzak op elkaar. Keer de zak. Zoom de opening dicht. Naai de zak smal op de kant op de aangegeven zaklijn C op het voorpand.



**Panden**

5. Naai de middenachternaden van de achterpanden 2 op elkaar. Naai de deelnaden D van het zijpand en het achterpand op elkaar. Naai de schouderaden van de panden op elkaar.

**Kraag en staander**

6. Naai de naden E van de staander-binnen 6 en de kraagboven 7 op elkaar. Naai de naden E van de staander-buiten en kraag-onder op elkaar. Knip de naad E tot 2 mm vóór het stiksel in.
7. Naai de halsnaad F van de staander-buiten met kraag-onder en de panden op elkaar. Geef tot 2 mm vóór het stiksel knipjes in de halsnaad F.

**Mouwen met elleboogstukken**

8. Naai de naad G van de bovenmouw 4 en de ondermouw 5 op elkaar. Naai de elleboogstukken volgens de aangegeven lijn op de mouw.
9. Vouw de mouw dubbel. Naai de mouwnaden H op elkaar. Keer de mouw.
10. Zorg dat de inzettekens op elkaar komen. Naai de mouw in het armsgat J van de panden.

**Beleg en voering**

11. Naai de extra aangeknipte ruimte van het voering-achterpand 2 aan de boven- en onderrand  $K \pm 5$  cm op de middenachterlijn dicht, laat het stiksel rond naar de vouw lopen. Naai de naad L van het beleg-voorpand en het voering-voorpand 1 tot 5 cm vanaf de onderrand op elkaar.
12. Naai de deelnaden A van de voering-zijpanden 3 en de voering-voorpanden op elkaar. Naai de deelnaden D van de voering-zijpanden en het voering-achterpand 2 op elkaar. Naai de schouderaden van de panden op elkaar.
13. Naai de halsnaad F van de staander-binnen en kraagboven en het beleg-voorpand op elkaar. Geef tot 2 mm vóór het stiksel knipjes in de halsnaad F.

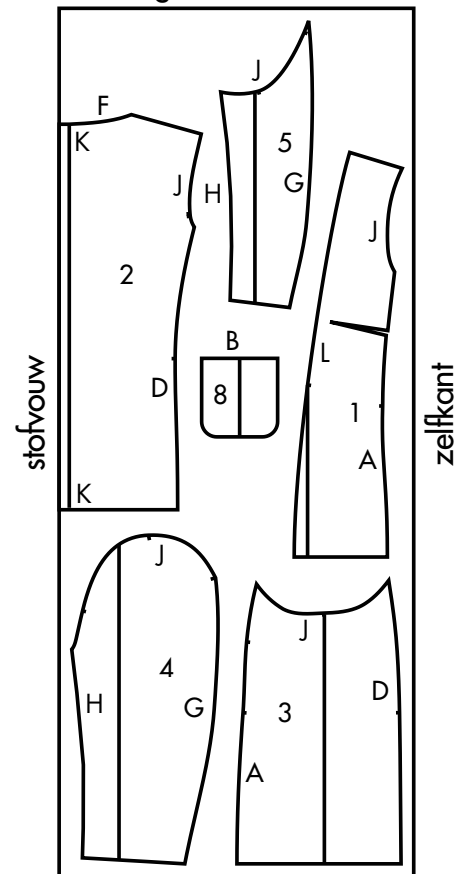
**Stof en voering op elkaar naaien**

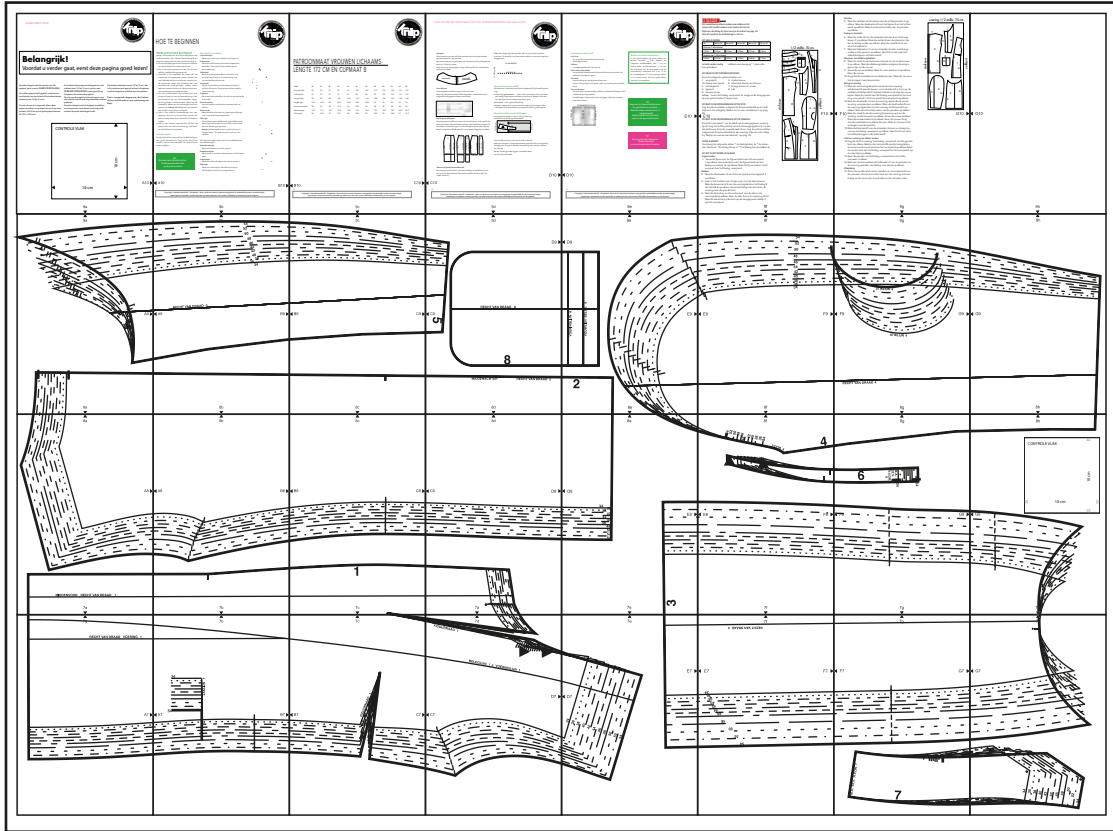
14. Leg de stof en voering met beleg-voorpand met de goede kant op elkaar. Naai de buitenrand M van de kraagdelen, de revers en de voorrand van het voorpand op elkaar. Naai de onderrand van het beleg-voorpand en het voorpand op de zoomlijn op elkaar.
15. Keer de panden en het beleg-voorpand en schuif de mouwen in elkaar.
16. Naai aan de binnenkant de halsnaden F van de panden en de voering-panden met beleg-voorpand op elkaar.

**Afwerking**

17. Zoom de onderrand van de panden en de onderrand van de mouwen. Zoom de onderrand van de voering met een inslag op de zoom van de panden en de mouwen vast.

voering 1/2 stofbr. 70 cm





✂️ ◀️ G10

plak-/lijmvlak - niet afknippen

9h





plak-/lijmvlak - niet afknippen



9a



A9



plak-/lijmvlak - niet afknippen

8a



plak-/lijmvlak - niet afknippen



9b

54

52

50

48

46

44

42

40

38

36

34

RECHT VAN DRAAD 5

✂ A9

B9

plak-/lijmvlak - niet afknippen

8b



plak-/lijmvlak - niet afknippen



9c

✂️ ◀ B9

C9 ▶

plak-/lijmvlak - niet afknippen

8c

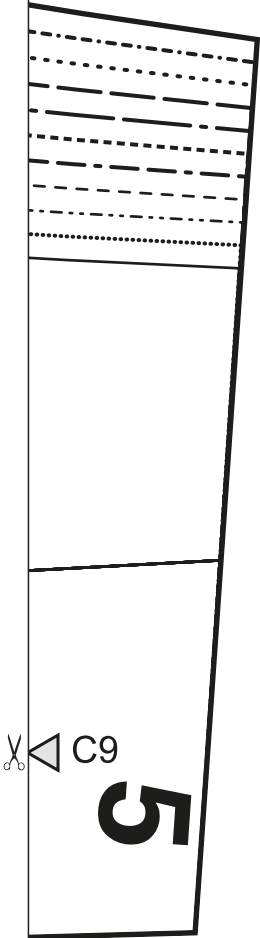


plak-/lijmvlak - niet afknippen



9d

D9 



RECHT VAN DRAAD 8

8

plak-/lijmvlak - niet afknippen

MIDDENACHTER

RECHT VAN DRAAD 2

8d



plak-/lijmvlak - niet afknippen



9e

D9

	<b>VOERINGLIJN 8</b>	<b>VOUWLIJN BELEG 8</b>



**2**

8e



E9



plak-/lijmvlak - niet afknippen

plak-/lijmvlak - niet afknippen



9f

54

52

50

48

46

44

42

40

38

36

34



E9

F9



plak-/lijmvlak - niet afknippen

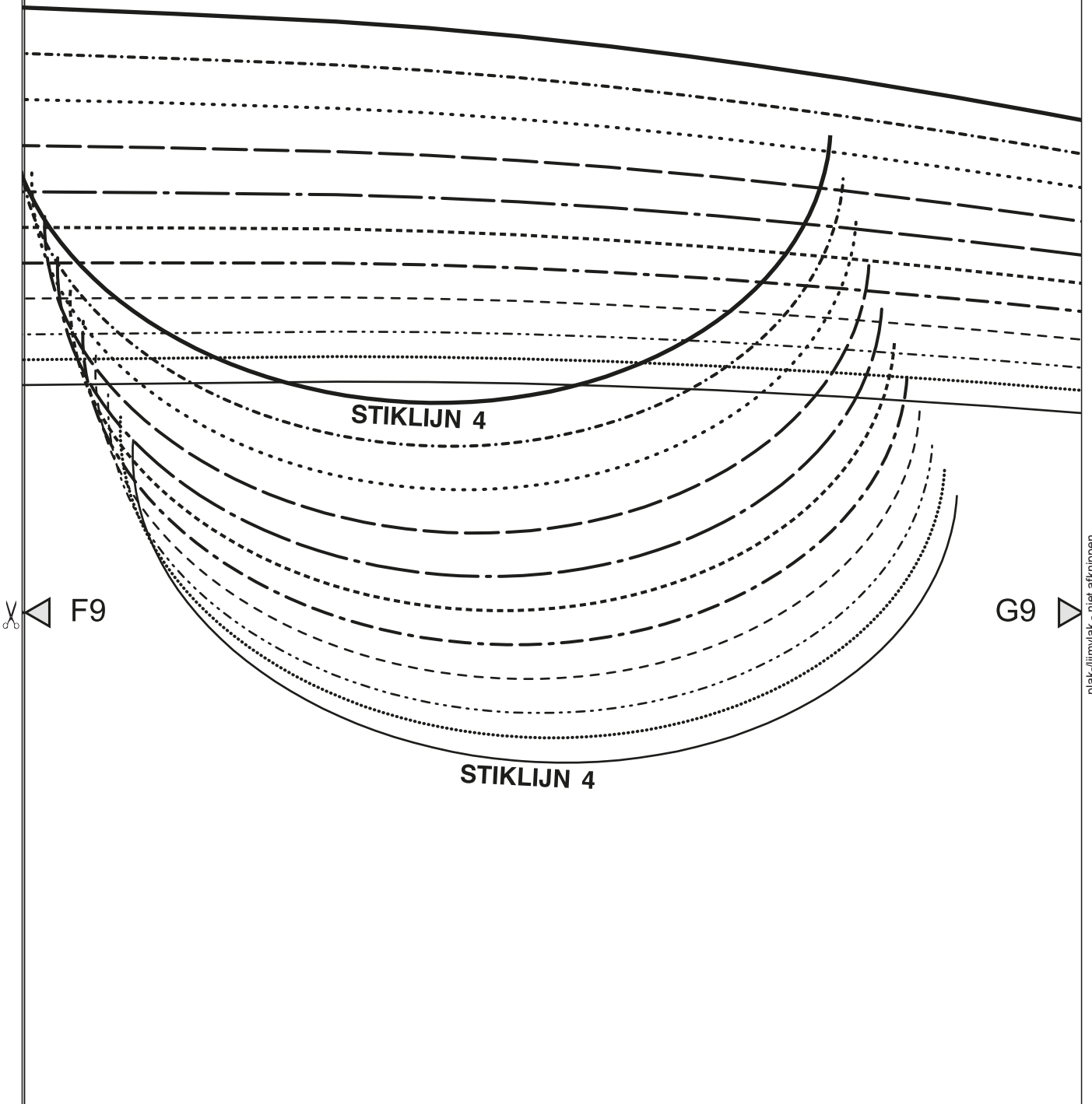
8f



plak-/lijmvlak - niet afknippen



9g



STIKLIJN 4

F9

G9

plak-/lijmvlak - niet afknippen

STIKLIJN 4

RECHT VAN DRAAD 4

8g



plak-/lijmvlak - niet afknippen



9h



G9

8h



plak-/lijmvlak - niet afknippen



plak-/lijmvlak - niet afknippen



8a

A8 

plak-/lijmvlak - niet afknippen



**MIDDENVOR RECHT VAN DRAAD 1**

7a



plak-/lijmvlak - niet afknippen



8b

A8

B8



plak-/lijmvlak - niet afknippen

7b



plak-/lijmvlak - niet afknippen



8c

B8

C8



plak-/lijmvlak - niet afknippen

1

7c



plak-/lijmvlak - niet afknippen



8d

C8

D8



plak-/lijmvlak - niet afknippen

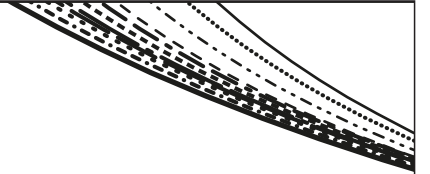
7d



plak-/lijmvlak - niet afknippen



8e



D8



34

36

38

40

42

44

46

48

50

52

54

E8



plak-/lijmvlak - niet afknippen

7e



3

plak-/lijmvlak - niet afknippen

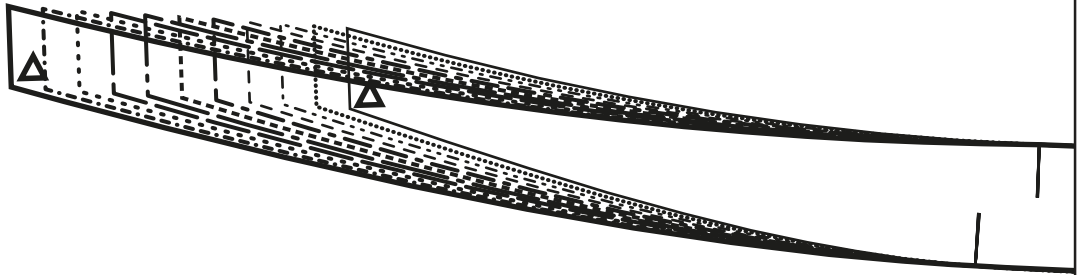


8f

54  
52  
50  
48  
46  
44  
42  
40  
38  
36  
34

4

VOOR 4



E8

F8

plak-/lijmvlak - niet afknippen

7f



plak-/lijmvlak - niet afknippen



8g

6

M.A.  
ST.V.  
R.V.DR.  
6

34

54



F8

G8



plak-/lijmvlak - niet afknippen

7g



plak-/lijmvlak - niet afknippen



8h

CONTROLE VLAK



10 cm

10 cm



G8

7



plak-/lijmvlak - niet afknippen



plak-/lijmvlak - niet afknippen



7a

# RECHT VAN DRAAD VOERING 1

A7



plak-/lijmvlak - niet afknippen

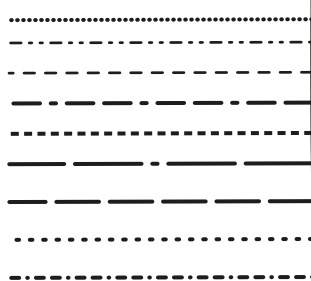


plak-/lijmvlak - niet afknippen



7b

34



ZAKLIJN 1

54

✂ A7

B7 ▷

plak-/lijmvlak - niet afknippen



plak-/lijmvlak - niet afknippen



7c



B7

FIGUURNAAD 1

C7



plak-/lijmvlak - niet afknippen



plak-/lijmvlak - niet afknippen

7d

FIGUURNAAD 1

BELEGLIJN 1 a VOERINGLIJN 1

D7

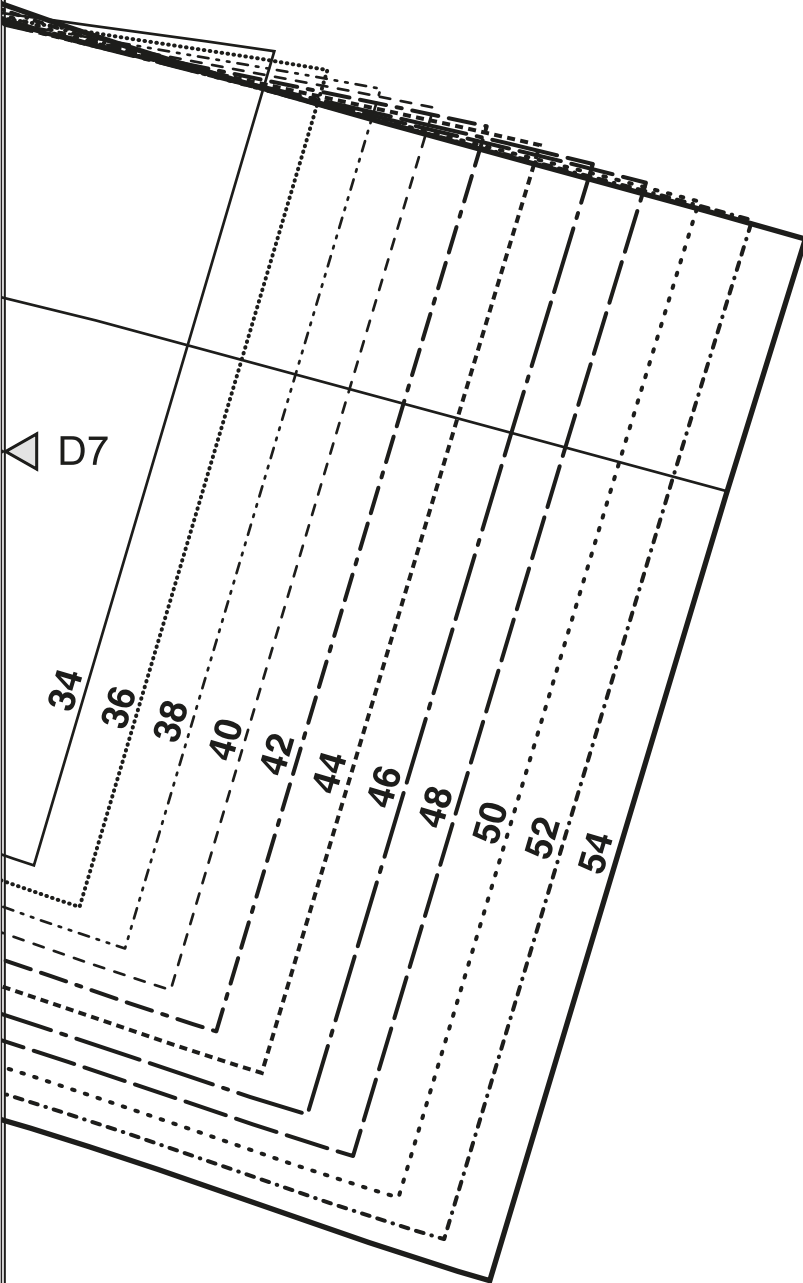
C7

plak-/lijmvlak - niet afknippen



plak-/lijmvlak - niet afknippen

7e 



 D7

E7 

plak-/lijmvlak - niet afknippen



plak-/lijmvlak - niet afknippen



7f

RECHT VAN DRAAD 3

E7

F7

34

36

38

40

42

44

46

48

50

52

54



plak-/lijmvlak - niet afknippen



plak-/lijmvlak - niet afknippen



7g

F7

G7



plak-/lijmvlak - niet afknippen

M.A. ST.V. R.V.DR. 7

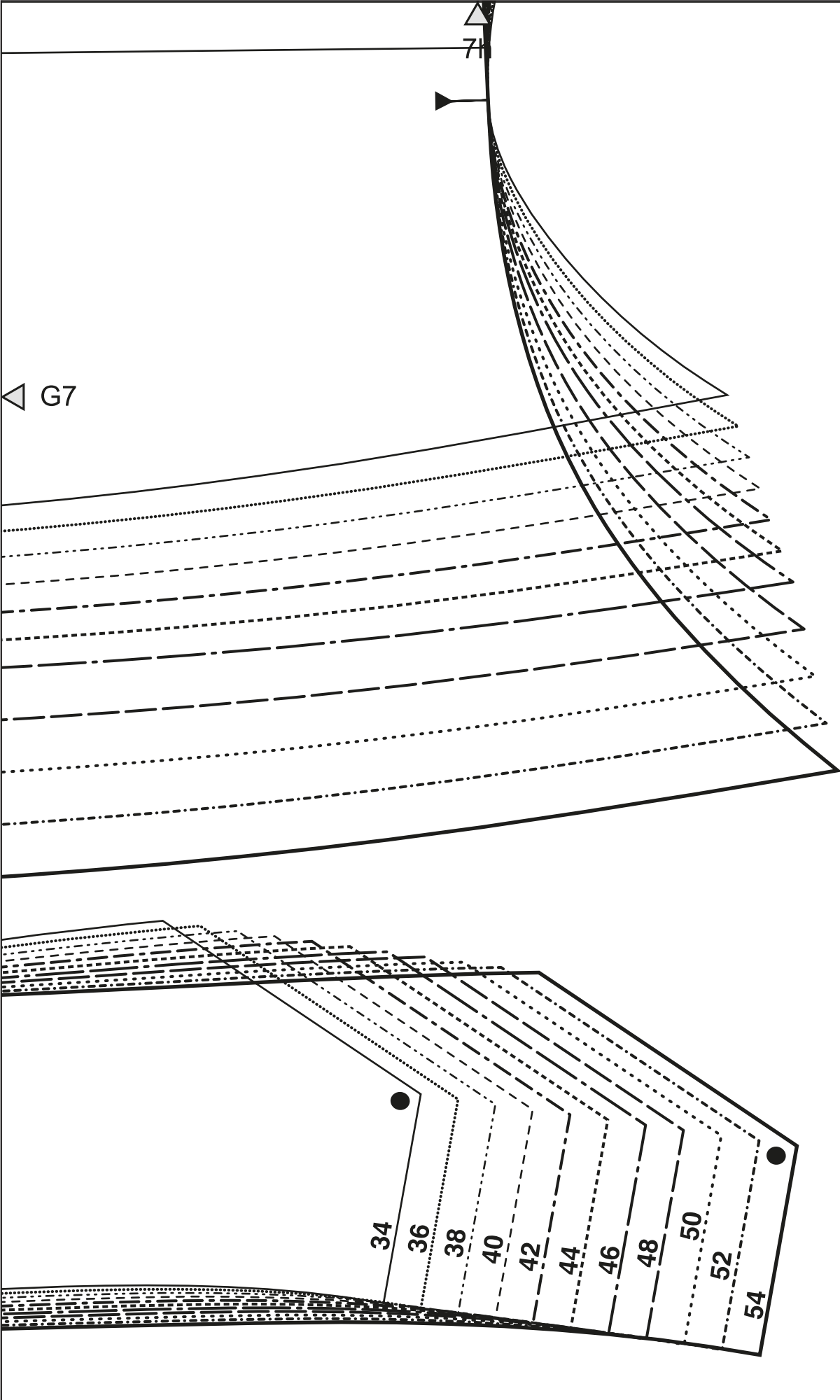
7



plak-/lijmvlak - niet afknippen

71

G7



plak-/lijmvlak - niet afknippen

